

REGIONALNA DYREKCJA LASÓW PAŃSTWOWYCH W POZNANIU

**Projekt**  
**Planu Urządzenia Lasu**  
**NADLEŚNICTWA SIERAKÓW**  
**Obręby: Bucharzewo Sierakowskie, Sieraków**  
na okres od 01 stycznia 2026 r. do 31 grudnia 2035 r.

**Elaborat**  
(Opisanie ogólne)

Należyte opracowanie projektu planu  
pod względem technicznym  
stwierdzam:





**SPIS TREŚCI:**

<b>A. ORGANIZACJA PRAC URZĄDZENIOWYCH.....</b>	<b>7</b>
1. PODSTAWY FORMALNO-PRAWNE REALIZACJI PRAC URZĄDZENIOWYCH.....	7
2. DANE EWIDENCYJNE, WYKAZ ROZBIEŻNOŚCI .....	8
3. PRACE SIEDLISKOWE I FITOSOCJOLOGICZNE .....	8
4. PRACE TAKSACYJNE I INWENTARYZACJA ZASOBÓW DRZEWNYCH.....	8
5. WYNIKI KONTROLI MIĄŻSZOŚCI NA POWIERZCHNIACH PRÓBNYCH.....	9
6. PODZIAŁ POWIERZCHNIOWY, ZATWIERDZENIE ZMIAN GRANIC I NUMERACJI ODDZIAŁÓW .....	11
7. PODSTAWOWE ZAŁOŻENIA POLITYKI ZAGOSPODAROWANIA PRZESTRZENNEGO REGIONU .....	11
8. MAPA PRZEGLĄDOWA OBSZARÓW CHRONIONYCH I FUNKCJI LASU.....	14
9. ZGODNOŚĆ WYKONYWANYCH PRAC NAD PROJEKTEM PLANU Z USTAWĄ O LASACH I USTALENIAMI KZP .....	15
<b>B. PROJEKT PLANU URZĄDZENIA LASU .....</b>	<b>17</b>
1. PRZYRODNICZE WARUNKI PRODUKCJI LEŚNEJ .....	17
1.1. Regionalizacja przyrodniczo-leśna, geomorfologia, warunki glebowe i klimatyczne .....	17
1.2. Typy siedliskowe lasu .....	21
2. CHARAKTERYSTYKA STANU LASU I ZASOBÓW DRZEWNYCH .....	23
2.1. Charakterystyka drzewostanów.....	23
2.2. Rodzaje gruntów leśnych.....	39
3. PROPOZYCJA PLANU GOSPODARKI LEŚNEJ NA PRZYSZŁY OKRES GOSPODARCZY .....	42
3.1. Stan posiadania .....	42
3.2. Podział lasów według funkcji i kategorii ochronności.....	48
3.3. Podział na gospodarstwa .....	49
3.4. Wieki rębności.....	51
3.5. Projektowany etat użytkowania rębego.....	52
3.6. Projektowany etat użytkowania przedrębego .....	57
3.7. Wytyczne w sprawie sposobów użytkowania rębego i rębni dla poszczególnych gospodarstw .....	61
3.8. Określenie stanu zasobów drzewnych na koniec okresu gospodarczego .....	65
3.9. Projektowany rozmiar prac z zakresu hodowli lasu i wytyczne w zakresie techniki hodowlanej.....	66
3.10. Nasiennictwo i szkółkarstwo .....	70
3.11. Wytyczne w sprawie użytkowania ubocznego i gospodarki łowieckiej.....	78
3.12. Wytyczne w sprawie ochrony lasu i ochrony przeciwpożarowej.....	79
3.12.1 Ochrona lasu.....	79
3.12.2 Ochrona przeciwpożarowa .....	84
3.13. Problematyka zagospodarowania rekreacyjnego.....	85
3.14. Potrzeby w zakresie budownictwa ogólnego, drogowego i melioracji wodnych.....	85
3.15. Podział administracyjny.....	87
4. PROGRAM OCHRONY PRZYRODY.....	88
5. UKŁAD PLANU URZĄDZENIA LASU .....	89

## Spis tabel

Tabela 1 Zestawienie miąższości drewna martwego w poszczególnych typach siedliskowych lasu...	10
Tabela 2 Numeracja oddziałów, ich liczba i przeciętna powierzchnia oraz liczba i przeciętna powierzchnia pododdziałów wg obrębów i dla nadleśnictwa.....	11
Tabela 3 Zestawienie powierzchni oraz procentowego udziału panujących typów gleb na powierzchni leśnej (z opisu taksacyjnego bazy programu Taksator).....	18
Tabela 4 Zestawienie powierzchni leśnej wg typów siedliskowych lasu obrębami i dla nadleśnictwa	21
Tabela 5 Udział powierzchniowy i miąższościowy panujących gatunków drzew na powierzchni leśnej	23
Tabela 6 Zestawienie porównawcze udziału powierzchni, zapasu i zapasu przeciętnego na 1 ha w klasach wieku na początku i na końcu okresu gospodarczego.....	28
Tabela 7 Powierzchniowa i miąższościowa tabela klas wieku wg gatunków panujących dla nadleśnictwa.....	30
Tabela 8 Powierzchniowy udział panujących gatunków drzew w typach siedliskowych lasu.....	32
Tabela 9 Porównanie powierzchni leśnej zalesionej wg gatunków rzeczywistych pomiędzy V i VI rewizją urządzenia lasu.....	34
Tabela 10 Porównanie powierzchni leśnej zalesionej wg gatunków panujących oraz wg gatunków rzeczywistych.....	35
Tabela 11 Porównanie powierzchni leśnej, zapasu na powierzchni leśnej i przeciętnej zasobności drzewostanów według stanu na 1.01.2016 r. ze stanem na 1.01.2026 r.....	36
Tabela 12 Zestawienie powierzchni drzewostanów wg stopnia dostosowania do siedliska.....	37
Tabela 13 Zestawienie sumaryczne powierzchni drzewostanów wg stopnia dostosowania do siedliska.....	39
Tabela 14 Rodzaje gruntów leśnych.....	39
Tabela 15 Grunty przeznaczone do naturalnej sukcesji.....	39
Tabela 16 Zestawienie powierzchni gruntów Nadleśnictwa Sieraków według stanu na 1.01.2026 r.....	42
Tabela 17 Zestawienie powierzchni gruntów Nadleśnictwa Sieraków wg rodzajów użytków gruntowych i kategorii użytkowania (tabela I wg IUL).....	43
Tabela 18 Służebności drogowe.....	45
Tabela 19 Służebności przesyłu.....	47
Tabela 20 Naniesienia obce.....	47
Tabela 21 Podział lasów według funkcji i kategorii ochronności.....	48
Tabela 22 Zestawienie powierzchni leśnej według gospodarstw obrębami i nadleśnictwem.....	49
Tabela 23 Gospodarstwo specjalne.....	50
Tabela 24 Zestawienie obliczonych i przyjętych miąższościowych etatów użytkowania rębego Obręb Bucharzewo Sierakowskie.....	52
Tabela 25 Zestawienie obliczonych i przyjętych miąższościowych etatów użytkowania rębego Obręb Sieraków.....	53
Tabela 26 Zestawienie obliczonych i przyjętych miąższościowych etatów użytkowania rębego Nadleśnictwo.....	54
Tabela 27 Rozmiar użytków rębnych niezaliczonych na etat powierzchniowy.....	56
Tabela 28 Porównanie projektowanego etatu użytkowania rębego (z 5% przyrostem) z etatem z ubiegłego okresu gospodarczego i wykonaniem w minionym okresie.....	56
Tabela 29 Powierzchniowy rozmiar użytkowania przedrębego.....	57
Tabela 30 Rozmiar użytkowania przedrębego wg wykonania w ostatnim 5-leciu ubiegłym okresie..	58
Tabela 31 Rozmiar użytkowania przedrębego wg wykonania w ubiegłym okresie.....	58
Tabela 32 Rozmiar użytkowania przedrębego obliczony z przyrostu drzewostanów nie objętych użytkowaniem rębnym.....	59
Tabela 33 Zestawienie poszczególnych wskaźników wysokości użytkowania przedrębego.....	59
Tabela 34 Zestawienie relacji przyjętych etatów w stosunku do zasobów i przyrostu.....	60
Tabela 35 Powierzchnia drzewostanów nieobjętych zabiegami cięć pielęgnacyjnych.....	60
Tabela 36 Projektowany łączny etat na lata 2026-2035 dla nadleśnictwa.....	61
Tabela 37 Zestawienie powierzchni manipulacyjnej użytków rębnych właściwych według rodzajów rębni w gospodarstwach.....	62
Tabela 38 Rozmiar prac wynikający z planu hodowli lasu.....	66

---

<b>Tabela 39 Typy drzewostanów o kierunku gospodarczym i sugerowane składy gatunkowe upraw w typach siedliskowych lasu w Nadleśnictwie Sieraków .....</b>	<b>68</b>
<b>Tabela 40 Typy drzewostanów, orientacyjne docelowe składy gatunkowe drzewostanów oraz orientacyjne składy gatunkowe upraw dla leśnych siedlisk przyrodniczych .....</b>	<b>69</b>
Tabela 41 Wyłączone drzewostany nasienne .....	70
Tabela 42 Gospodarcze drzewostany nasienne .....	70
Tabela 43 Drzewa Mateczne .....	71
Tabela 44 Bloki upraw pochodnych .....	71
Tabela 45 Wykaz upraw pochodnych w blokach .....	72
Tabela 46 Wykaz upraw pochodnych poza blokami .....	74
Tabela 47 Rejestrowane źródła nasion .....	77
Tabela 48 Zestawienie powierzchni obwodów łowieckich .....	79
Tabela 49 Poletka łowieckie .....	79
Tabela 50 Zinwentaryzowane w czasie prac taksacyjnych uszkodzenia drzewostanów .....	80
Tabela 51 Zinwentaryzowane szkody wyrządzone przez owady .....	81
Tabela 52 Zinwentaryzowane szkody wyrządzone przez grzyby pasożytnicze .....	81
Tabela 53 Szkody wyrządzone przez zwierzęta łowne .....	82
Tabela 54 Zinwentaryzowane szkody wyrządzone przez czynniki klimatyczne .....	83
Tabela 55 Zinwentaryzowane szkody wyrządzone przez jemiołę .....	83
Tabela 56 Kategoria zagrożenia pożarowego lasów .....	84
Tabela 57 Podział administracyjny .....	87



## **A. Organizacja prac urządzeniowych**

### **1. Podstawy formalno-prawne realizacji prac urządzeniowych**

Szósta rewizja planu urządzenia lasu Nadleśnictwa Sieraków została wykonana przez Biuro Urządzania Lasu i Geodezji Leśnej Oddział w Poznaniu na podstawie:

- 1) Umowy nr ZS.271.3.2023-1 z dnia 11.03.2024 r., zawartej pomiędzy wykonawcą, a Regionalną Dyрекcją Lasów Państwowych w Poznaniu.
- 2) Protokołu ustaleń Komisji Założeń Planu Nadleśnictwa Sieraków, której posiedzenie odbyło się w dniu 20 kwietnia 2023 r.
- 3) Uzgodnienia Regionalnego Dyrektora Ochrony Środowiska w Poznaniu z dnia 2 czerwca 2023 r. (WPN-I.411.10.2023.MO), zakresu i stopnia szczegółowości informacji wymaganych w prognozie oddziaływania na środowisko projektu planu urządzenia lasu dla Nadleśnictwa Sieraków na lata 2026-2035.

## 2. Dane ewidencyjne, wykaz rozbieżności

Dane z zakresu ewidencji gruntów pozostających w zarządzie Nadleśnictwa Sieraków ewidencjonowane w formie elektronicznej w bazie SILP, nadleśnictwo przekazało na potrzeby planu urządzenia lasu w drodze importu z bazy do oprogramowania „Taksator”.

Wszystkie grunty Skarbu Państwa znajdujące się w zarządzie Nadleśnictwa Sieraków zostały ujęte w planie u.l. zgodnie z otrzymanymi danymi wg stanu na 1.01.2026 r. dotyczącymi: rodzaju użytku, kategorii użytkowania, powierzchni użytków, działek ewidencyjnych, oddziałów, obrębów ewidencyjnych, gmin, powiatów, województwa, obrębów leśnych i nadleśnictwa.

<b><u>Ogólna powierzchnia nadleśnictwa wynosi:</u></b>	-	<b><u>14 167,1770 ha</u></b>
- Obr. Bucharzewo Sierakowskie	-	8 897,1759 ha
- Obr. Sieraków	-	5 270,0011 ha

Podczas taksacji stwierdzono rozbieżności stanu na gruncie z danymi ewidencyjnymi. Rozbieżności te zostały zgłoszone w formie wykazu rozbieżności Nadleśniczemu. Nadleśniczy zdecydował o zakwalifikowaniu poszczególnych gruntów w planie urządzenia lasu, a po zatwierdzeniu planu nadleśnictwo winno podjąć kroki w celu ich przeklasyfikowania.

## 3. Prace siedliskowe i fitosocjologiczne

Gleby w nadleśnictwie są dobrze rozpoznane. Nadleśnictwo Sieraków posiada operat glebowo-siedliskowy według stanu na 01.01.2005 r. opracowany przez Biuro Urządzania Lasu i Geodezji Leśnej Oddział w Poznaniu.

Dane z opracowania siedliskowego zostały w pełni wykorzystane w planie urządzeniowym. W przypadku wystąpienia w danym wyłączeniu fragmentów siedlisk nie kwalifikujących się z powodu za małej powierzchni do wyłączenia, typ siedliskowy przyjęto z dominującego, a pozostałe występujące typy siedliskowe wymieniono jako występujące fragmentami na końcu opisu siedliska i drzewostanu (w bazie taksatora w bloku informacje różne).

W ramach umowy na prace urządzeniowe dokonano weryfikacji siedlisk przyrodniczych w ekosystemach leśnych i nieleśnych.

## 4. Prace taksacyjne i inwentaryzacja zasobów drzewnych

Terenowe prace taksacyjne zostały przeprowadzone w okresie od kwietnia do listopada 2024 r.



Ogólna powierzchnia gruntów objęta taksacją wynosi 14 169,62 ha. Prace wykonano w 558 oddziałach i 4 837 pododdziałach oraz 2 925 wydzieleniach nieliterowanych.

Na potrzeby sporządzenia planu urządzenia lasu korzystano z dostarczonej przez RDLP ortofotomapy oraz numerycznego modelu terenu (NMT), obejmujących grunty zasięgu terytorialnego działania nadleśnictwa. Z ortofotomap zarówno w formie elektronicznej jak i drukowanej korzystano podczas prac przygotowawczych, terenowych i kameralnych. Na potrzeby prac terenowych zostały sporządzone wydruki pojedynczych oddziałów w formacie A<sub>4</sub> - jako podkład do sporządzania szkiców terenowych oraz aktualizowania granic wydzieleni i innych szczegółów taksacyjnych.

Opisy taksacyjne i wskazania gospodarcze dla każdego wydzielenia uzgodniono z leśniczymi przy udziale Nadleśniczego i kadry inżynieryjno-technicznej nadleśnictwa od listopada 2024 do stycznia 2025 r.

Odbiór terenowych prac urządzeniowych dokonany został przez Komisję odbioru robót w dniu 26 listopada 2024 roku. Komisja stwierdziła zgodność wykonywanych prac z ww. podstawami oraz zakwalifikowała je do dalszego opracowania. Wszystkie zalecenia i uwagi Komisji zawarte w protokołach zostały uwzględnione.

Inwentaryzacja zasobów drzewnych dla każdego obrębu leśnego przeprowadzona została w trzech etapach:

Etap pierwszy - szacunek zasobności drzewostanów (podczas sporządzania opisu taksacyjnego), z wykorzystaniem pomocniczo powierzchni próbnych relaskopowych, określenie bonitacji i zadrzewienia na podstawie „Tablic zasobności i przyrostu drzewostanów”, opracowanych przez Bolesława Szymkiewicza (Wydanie V. PWRiL. Warszawa 1986).

Etap drugi - inwentaryzacja zasobów miąższości obrębu leśnego statystyczną metodą reprezentacyjną z zastosowaniem warstw gatunkowo-wiekowych oraz losowego rozdziału prób pomiarowych. W tym celu założono 1 361 powierzchni próbne, rozlosowane przez program „Taksator” (w obrębach: Bucharzewo Sierakowskie 532, Sieraków 829).

Etap trzeci - wyrównanie miąższości oszacowanej w drzewostanach do miąższości ustalonej dla klas i podklas wieku, w wyniku pomiaru miąższości statystyczną metodą reprezentacyjną – w warstwach gatunkowo-wiekowych, z wykorzystaniem równań regresji.

## **5. Wyniki kontroli miąższości na powierzchniach próbnych**

W dniu 17.06.2025 r. do kontroli pomiaru miąższości na powierzchniach kołowych wylosowano obręb Bucharzewo Sierakowskie. Liczba powierzchni próbnych wylosowanych do kontroli wyniosła 30 (5% wszystkich powierzchni kołowych w obrębie). Ustalony interwał liczbowy losowania wyniósł 17, zaczynając od powierzchni próbnej nr 10.

Komisja do kontroli i odbioru prac urządzeniowych przeprowadziła test pomiaru miąższości na powierzchniach kołowych w dniu 24 i 26 czerwca 2025 roku.

Po obliczeniu pola powierzchni przekroju pierśnicowego, oddzielnie dla każdej kontrolowanej powierzchni ustalono wyniki kontroli:

- liczba błędów grubych: 0,
- bezwzględna wartość statystyki (pole przekroju pierśnicowego): 0,025,
- bezwzględna wartość statystyki (wysokość): 0,014.

Komisja podjęła decyzję o przyjęciu całości pomiarów w Nadleśnictwie Sieraków, gdyż zgodnie z § 61 ust. 10 Instrukcji Urządzania Lasu liczba błędów grubych jest mniejsza od 4, a bezwzględna wartość statystyki jest mniejsza od 2.

Zgodnie z ustaleniami KZP podczas inwentaryzacji zasobów drzewnych na powierzchniach próbnych dokonano pomiarów drewna martwego.

Tabela 1 Zestawienie miąższości drewna martwego w poszczególnych typach siedliskowych lasu

Typ siedliskowy lasu	Powierzchnia w ha	Miąższość drewna martwego					
		Drewno martwych drzew stojących i złomów		Drewno drzew leżących i fragmentów drzew martwych		Razem	
		m3/ha	m3	m3/ha	m3	m3/ha	m3
BS	0,62	1,73	1,07	8,58	5,32	10,31	6,39
BŚW	4225,52	2,72	11488,74	1,96	8299,78	4,68	19788,52
BW	5,77	21,42	123,61	8,97	51,78	30,39	175,39
BMŚW	1243,12	4,11	5113,23	1,49	1851,62	5,60	6964,86
BMW	38,52	4,96	191,20	4,01	154,37	8,97	345,56
BMB	3,88	14,02	54,41	8,14	31,59	22,16	86,01
LMŚW	278,87	6,49	1809,43	2,32	648,25	8,81	2457,68
LMW	82,69	6,39	528,12	3,61	298,64	10,00	826,76
LŚW	4,46	5,03	22,41	1,42	6,31	6,45	28,72
LW	7,22	4,05	29,24	2,44	17,64	6,49	46,88
OL	34,09	13,11	446,99	5,65	192,73	18,76	639,72
OLJ	16,01	6,16	98,59	3,33	53,27	9,49	151,86
LŁ	7,29	13,75	100,22	6,12	44,62	19,87	144,84
<b>Razem obręb 1</b>	<b>5948,06</b>	<b>3,36</b>	<b>20007,26</b>	<b>1,96</b>	<b>11655,93</b>	<b>5,32</b>	<b>31663,20</b>
BŚW	229,41	11,01	2525,89	4,20	963,80	15,21	3489,69
BMŚW	1036,37	8,61	8925,80	4,23	4381,77	12,84	13307,57
BMW	6,09	5,43	33,09	7,41	45,12	12,84	78,21
LMŚW	1232,60	8,86	10924,90	4,30	5299,67	13,16	16224,57
LMW	61,70	7,64	471,13	7,64	471,20	15,28	942,33
LMB	1,10	11,17	12,29	6,33	6,96	17,50	19,25
LŚW	1164,00	10,05	11699,49	4,08	4744,22	14,13	16443,71
LW	144,94	11,80	1709,99	13,55	1963,57	25,35	3673,56
OL	196,76	9,48	1865,78	21,04	4139,12	30,52	6004,90
OLJ	153,21	10,26	1571,22	14,19	2174,36	24,45	3745,58
LŁ	4,23	15,36	64,96	2,37	10,05	17,73	75,00
<b>Razem obręb 2</b>	<b>4230,41</b>	<b>9,41</b>	<b>39804,54</b>	<b>5,72</b>	<b>24199,83</b>	<b>15,13</b>	<b>64004,37</b>
<b>Ogółem n-ctwo</b>	<b>10178,47</b>	<b>5,88</b>	<b>59811,80</b>	<b>3,52</b>	<b>35855,77</b>	<b>9,40</b>	<b>95667,56</b>

Na terenie nadleśnictwa zinwentaryzowano 95 667,56 m<sup>3</sup> drewna martwego – 9,40 m<sup>3</sup> grubizny brutto na 1 ha powierzchni drzewostanów II i starszych klas wieku.

Największą miąższość w m<sup>3</sup>/ha drewna martwego zinwentaryzowano w obrębie Sieraków na siedlisku OI – 30,52 m<sup>3</sup>/ha i w obrębie Bucharzewo Sierakowskie na siedlisku Bw – 30,39 m<sup>3</sup>/ha.

## 6. Podział powierzchniowy, zatwierdzenie zmian granic i numeracji oddziałów

Podział powierzchniowy i numerację oddziałów przyjęto zasadniczo wg poprzedniego planu. Niewielkie powierzchnie gruntów przyjętych przyłączono do najbliższych położonych oddziałów.

Tabela 2 Numeracja oddziałów, ich liczba i przeciętna powierzchnia oraz liczba i przeciętna powierzchnia pododdziałów wg obrębów i dla nadleśnictwa

Obręb	Podstawowa numeracja oddziałów numery dodatkowe	Liczba oddziałów	Przeciętna pow. oddziału w ha	Liczba pododdz	Przeciętna pow. pododdziału w ha	Liczba wydzieleni nieliterowa- nych
Bucharzewo Sierakowskie	<u>1-341</u>	341	26,10	2 613	3,41	1 983
Sieraków	<u>1-217</u>	217	24,29	2 224	2,37	942
Razem nadleśnictwo		558	25,39	4 837	2,93	2 925

## 7. Podstawowe założenia polityki zagospodarowania przestrzennego regionu

Podstawowe założenia dotyczące ochrony środowiska oraz polityki zagospodarowania przestrzennego regionu, zawarte są w następujących opracowaniach, tworzonych i uchwalanych na szczeblu województw, powiatów i gmin:

- Programy ochrony środowiska (POŚ),
- Plany rozwoju lokalnego (PRL),
- Strategia rozwoju (SR) lub Strategia rozwoju społeczno-gospodarczego (SRSG),
- Studium uwarunkowań i kierunków zagospodarowania przestrzennego (SUiKZP),
- Plan zagospodarowania przestrzennego (PZP) oraz miejscowe plany zagospodarowania przestrzennego (MPZP).

Przeanalizowano następujące opracowania:

1. **„Program Ochrony Środowiska Województwa Wielkopolskiego”** do roku 2030 wraz z Prognozą oddziaływania na środowisko „Programu ochrony środowiska dla województwa wielkopolskiego do roku 2030”.

Polityka ekologiczna województwa wielkopolskiego będzie realizowana z uwzględnieniem wymienionych poniżej priorytetów ekologicznych województwa:

Ochrona przyrody:

- opracowanie i wdrażanie planów ochrony obszarów chronionych,
- opracowanie planów zadań ochronnych dla obszarów Natura 2000,
- ochrona istniejących obszarów i obiektów prawnie chronionych,
- ochrona różnorodności biologicznej,
- objęcie ochroną prawną terenów cennych przyrodniczo dla zachowania różnorodności biologicznej w regionie, w tym korytarzy ekologicznych,
- działania edukacyjne w kierunku wzrostu świadomości ekologicznej społeczeństwa,
- monitoring środowiska w celu zapewnienia wiarygodnych informacji o stanie środowiska.

Ochrona klimatu i jakości powietrza:

- osiągnięcie dobrej jakości powietrza atmosferycznego bez przekroczeń dopuszczalnych norm,
- ograniczenie emisji gazów cieplarnianych.

Ochrona i zrównoważony rozwój lasów:

- zwiększenie lesistości województwa,
- prowadzenie trwale zrównoważonej gospodarki leśnej.

2. **„Strategia Rozwoju Województwa Wielkopolskiego do 2030 roku”**

W dziedzinie poprawy stanu środowiska i racjonalnego gospodarowania jego zasobami, jako cel strategiczny założono ukierunkowanie działań na zminimalizowanie negatywnego wpływu działalności gospodarczej na środowisko. Znaczenie tego celu jest szczególnie ważne wobec skali zagrożeń klimatycznych. W sprawie ochrony zasobów leśnych i racjonalnego ich wykorzystania w opracowaniu podkreślono, że zachowanie lasów jest nieodzownym warunkiem ograniczenia erozji gleby, zachowania zasobów wodnych i regulacji stosunków wodnych oraz ochrony krajobrazu. Lasy są formą użytkowania gruntów zapewniającą produkcję biologiczną o wartości rynkowej oraz dobrem ogólnospołecznym kształtującym jakość życia człowieka.

W celu ochrony zasobów leśnych i racjonalnego ich wykorzystania działania należy ukierunkować na:

- porządkowanie stosunków wodnych i zwiększanie małej retencji wodnej,

- zwiększanie lesistości oraz wprowadzanie zadrzewień do przestrzeni rolniczej i miejskiej jako substytutu lasu,
- realizowanie przebudowy drzewostanów o składzie gatunkowym niezgodnym z siedliskiem oraz wspieranie przystosowania różnorodności biologicznej w lasach do zmian klimatycznych,
- poprawę zdrowotności lasów, przeciwdziałanie chorobom i szkodnikom,
- racjonalizację gospodarki leśnej,
- ograniczanie fragmentacji powierzchni leśnych inwestycjami liniowymi,
- przeciwdziałanie otaczaniu lasów zwartą zabudową oraz drogami o dużym natężeniu ruchu,
- promocję wielofunkcyjnej gospodarki leśnej w zakresie funkcji ekologicznych, socjalnych i gospodarczych,
- doskonalenie gospodarki łowieckiej,
- ekonomiczne i przyrodnicze doskonalenie lasów prywatnych,
- odtwarzanie potencjalnych zbiorowisk w obszarach Natura 2000,
- rozbudowę infrastruktury drogowej zwiększającej dostępność lasu oraz infrastruktury gospodarczej i turystycznej,
- promocję edukacji leśnej,
- minimalizację szkód wyrządzanych przez zwierzęnę,
- ochronę lasów przed pożarami, w tym wykorzystanie społecznego potencjału Ochotniczych Straży Pożarnych,
- ograniczenie presji turystycznej w lasach objętych formami ochrony przyrody.

### **3. „Strategia Rozwoju Powiatu Międzychodzkiego na lata 2025 – 2035”**

W opracowaniu powyższym jako główny cel założono wzmocnienie potencjału na rzecz poprawy warunków życia, rozwoju osobistego i zawodowego mieszkańców. Strategia przedstawia aktualną sytuację powiatu, uwzględniając uwarunkowania zewnętrzne i wewnętrzne, w tym ekologiczne, przestrzenne, społeczne i ekonomiczne uwarunkowania rozwoju powiatu. Jednym z celów strategicznych jest zrównoważone wykorzystanie potencjału przestrzennego, w tym środowiska poprzez poprawę stanu środowiska naturalnego, w wyniku następujących działań: ochrona zasobów naturalnych, ekologiczny rozwój gospodarki komunalnej, racjonalizacja wykorzystania energii z zastosowaniem alternatywnych źródeł energii, poprawa stosunków wodnych, synergia przemysłu i rolnictwa ze środowiskiem naturalnym, promocja postaw ekologicznych wśród mieszkańców.

#### **4. „Program Ochrony Środowiska dla Powiatu Międzychodzkiego na lata 2024 – 2030”**

Zasadniczym zadaniem, jakie powyższe opracowanie ma spełnić jest określenie celów, priorytetów i w konsekwencji działań, jakie stoją przed samorządem w dziedzinie ochrony środowiska. Ich podjęcie i wykonanie ma na celu realizację międzynarodowych zobowiązań naszego kraju, a w szczególności podjętych w związku z przystąpieniem Polski do Unii Europejskiej oraz w znacznej mierze wynikającej z nich *Polityki Ekologicznej Państwa*. Program podejmuje zagadnienia ochrony dziedzictwa przyrodniczego, racjonalnego użytkowania zasobów przyrody, surowców, materiałów i energii oraz poprawy jakości środowiska i bezpieczeństwa ekologicznego. Zagadnienia te są analizowane w odniesieniu do zasadniczych komponentów środowiska, a więc: przyrody i krajobrazu, lasów, gleb, kopalin i wód podziemnych, wód powierzchniowych i powietrza oraz skutków bytowania i prowadzenia działalności gospodarczej przez człowieka, czyli odpadów stałych i ciekłych, hałasu, pól elektromagnetycznych, chemikaliów i awarii.

#### **5. „Program Ochrony Środowiska dla gminy Sieraków na lata 2022-2025 z perspektywą do roku 2030”**

Celem programu ochrony środowiska jest poprawa jakości środowiska gminy Sieraków, aby spełnione były określone normy środowiskowe lub utrzymana bieżąca jakość środowiska, jeżeli dotychczas dane wymogi były spełnione. W programie wyznaczono obszary działań priorytetowych w dziedzinie ochrony środowiska:

- poprawa jakości środowiska,
- ochrona przyrody,
- racjonalna gospodarka odpadami,
- poprawa bezpieczeństwa ekologicznego,
- edukacja ekologiczna społeczeństwa,
- działania systemowe w ochronie środowiska.

## **8. Mapa przeglądowa obszarów chronionych i funkcji lasu**

Sporządzono mapę przeglądową obszarów chronionych i funkcji lasu w skali 1:20 000, która stanowić będzie załącznik do prognozy oddziaływania planu urzędzenia lasu na środowisko i obszary Natura 2000.

Na mapie przedstawiono m.in.

- lasy ochronne,
- rezerваты,
- granice Parku Krajobrazowego
- granice Obszarów Chronionego Krajobrazu,

- granice obszarów Natura 2000,
- pomniki przyrody,
- siedliska przyrodnicze,
- stanowiska występowania gatunków chronionych roślin.

## **9. Zgodność wykonywanych prac nad projektem planu z ustawą o lasach i ustaleniami KZP**

Projekt planu urządzenia lasu sporządzono na podstawie aktualnie obowiązujących przepisów. Uwzględnia wymagania zawarte w odpowiednich ustawach i rozporządzeniach, regulujących sprawy planowania gospodarczego i ochrony środowiska oraz zgodnie z przepisami, wytycznymi i ustaleniami zawartymi w:

- Ustawie z 28.09.1991 r. o lasach, z późniejszymi zmianami,
- „Instrukcji sporządzania planu urządzenia lasu dla nadleśnictwa” stanowiącej załącznik do zarządzenia nr 55 Dyrektora Generalnego Lasów Państwowych z 21.11.2011 r.,
- Zasadach hodowli lasu stanowiących załącznik do zarządzenia nr 53 Dyrektora Generalnego Lasów Państwowych z 21.11.2011 r.,
- Protokole ustaleń Komisji Założeń Planu Nadleśnictwa Sieraków,
- Protokołach roboczych uzgodnień granic wydzieleń, opisów taksacyjnych i projektowanych wskazań gospodarczych,
- Protokołach kontroli i odbioru prac,
- Protokole uzgodnień planu cięć.





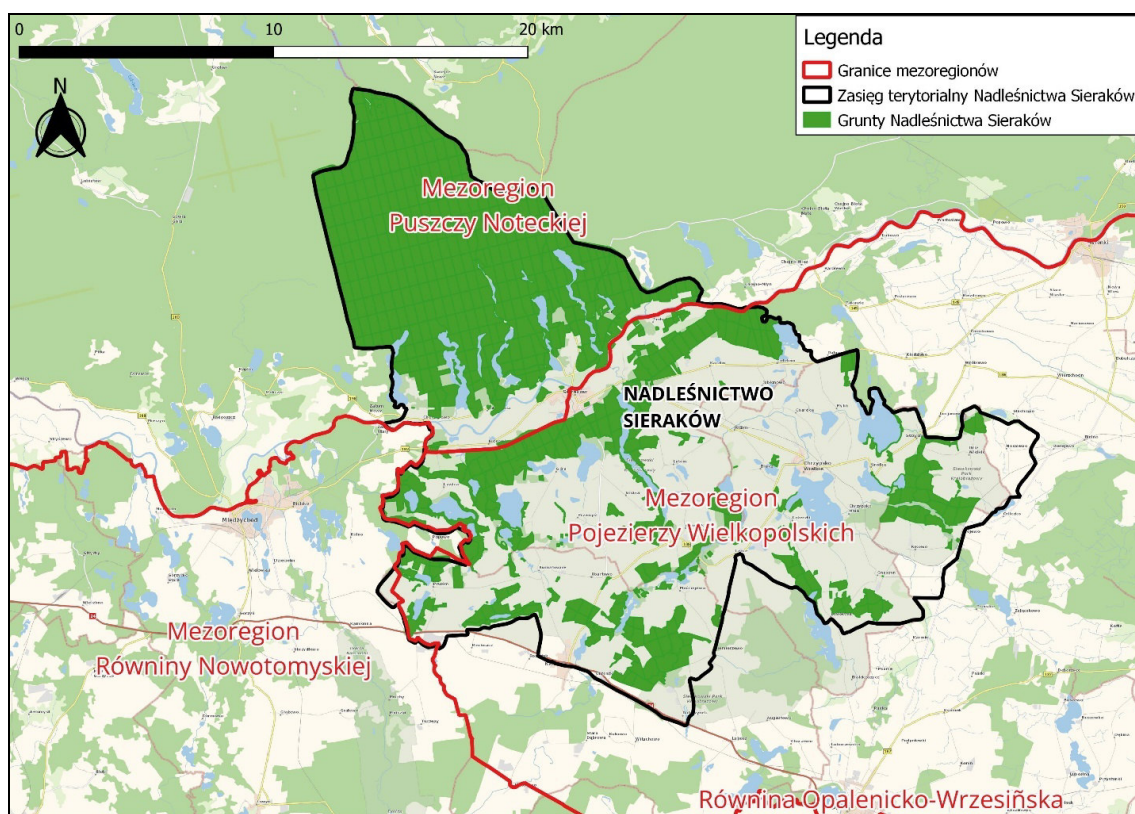
## B. Projekt planu urządzenia lasu

### 1. Przyrodnicze warunki produkcji leśnej

#### 1.1. Regionalizacja przyrodniczo-leśna, geomorfologia, warunki glebowe i klimatyczne

Według regionalizacji przyrodniczo-leśnej Polski (Zielony, Kliczkowska 2012) Nadleśnictwo Sieraków położone jest w Krainie Wielkopolsko-Pomorskiej (III), w dwóch mezoregionach:

- Mezoregion Puszczy Noteckiej (III.17),
- Mezoregion Pojezierzy Wielkopolskich (III.20),



Położenie nadleśnictwa w jednostkach regionalizacji przyrodniczo-leśnej

**Warunki glebowe.** Pod względem geologicznym obszar nadleśnictwa znajduje się w większości w zasięgu utworów piasków zwałowych, sandrowych i eolicznych. Ma to również swoje przełożenie na typy gleb, które najczęściej wykazywano w trakcie prac siedliskowych. Na omawianym terenie najczęściej spotykane są gleby bielcowe (zajmują 43,38% powierzchni), które związane są zarówno z oligotroficznymi siedliskami borów jak i borów mieszanych. Gleby tego typu

dominują w piaskach wydmych i eolicznych obrębu Bucharzewo Sierakowskie. Tutaj spotyka się też arenosole (3,23% udziału powierzchniowego), tworzące najuboższe siedliska Nadleśnictwa. Gleby rdzawe (36,58%), związane są z borami mieszanymi i lasami mieszanymi. Najżyźniejsze płaty siedlisk świeżych tworzone są przez gleby brunatne (2,65%) i płowe (3,65% areалу), związane z cięższym substratem glebowym obrębu Sieraków.

Tabela 3 Zestawienie powierzchni oraz procentowego udziału panujących typów gleb na powierzchni leśnej (z opisu taksacyjnego bazy programu Taksator)

Typ gleby	Obręb Bucharzewo Sierakowskie		Obręb Sieraków		Nadleśnictwo Sieraków	
	pow. [ha]	udział %	pow. [ha]	udział %	pow. [ha]	udział %
Gleby kulturoziemne	220,27	2,61	124,22	2,50	344,49	2,57
Arenosole	273,98	3,25	158,28	3,19	432,26	3,23
Czarne ziemie			5,24	0,11	5,24	0,04
Gleby brunatne	2,06	0,02	352,34	7,10	354,40	2,65
Gleby płowe	1,47	0,02	487,67	9,83	489,14	3,65
Gleby rdzawe	2128,20	25,25	2769,15	55,81	4897,35	36,58
Gleby bielcowe	5652,69	67,07	154,63	3,12	5807,32	43,38
Gleby gruntowoglejowe	51,95	0,62	114,05	2,30	166,00	1,24
Gleby opadowoglejowe			28,22	0,57	28,22	0,21
Gleby mułowe	14,76	0,18	56,85	1,15	71,61	0,53
Gleby torfowe	8,75	0,10	128,8	2,60	137,55	1,03
Gleby murszowe	35,26	0,42	169,79	3,42	205,05	1,53
Gleby murszowate	16,52	0,20	82,49	1,66	99,01	0,74
Mady rzeczne	11,54	0,14	4,23	0,09	15,77	0,12
Gleby deluwialne	2,27	0,03	320,60	6,46	322,87	2,41
Gleby industro- i urbanoziemne	7,97	0,09	4,33	0,09	12,30	0,09
<b>Razem grunty leśne</b>	<b>8 427,69</b>	<b>100,00</b>	<b>4 960,89</b>	<b>100,00</b>	<b>13 388,58</b>	<b>100</b>

### Warunki wodne.

Lasy Nadleśnictwa Sieraków położone są w dorzeczu rzeki Odry, w zlewni rzeki Warty – prawostronny dopływ Odry i w zlewni Noteci – prawostronny dopływ Warty (IMiGW 1980).

Sieć rzeczna tworzona jest przede wszystkim przez rzekę Wartę, Oszczynicę i ich dopływy.

Na terenie nadleśnictwa licznie występują naturalne zbiorniki powierzchniowe (południe obrębu Bucharzewo Sierakowskie i obręb Sieraków), część stanowią zbiorniki sztuczne powstałe w wyniku spiętrzeń na ciekach, oraz mniej liczne lokalne zabagnienia, które są istotnym

elementem krajobrazu i środowiskiem życia. Większość jezior występuje na terenie obrębu Sieraków. Część z nich to typowe jeziora rynnowe, wypełniające dna rynien polodowcowych.

Łącznie w zasięgu terytorialnym nadleśnictwa znajduje się 61 jezior i 279 zbiorników nieoznaczonych.

Rowy melioracyjne, ciek naturalne i kanały są rozmieszczone nierównomiernie.

Na terenie nadleśnictwa występują dwa Główne Zbiorniki Wód Podziemnych (GZWP): zbiornik wód trzeciorzędowych (niższych) Subzbiornik Jez. Bytyńskie-Wronki-Trzciel oraz czwartorzędowych (wyższych) Dolina rzeki Warta (Sieraków-Międzychód).

### **Klimat.**

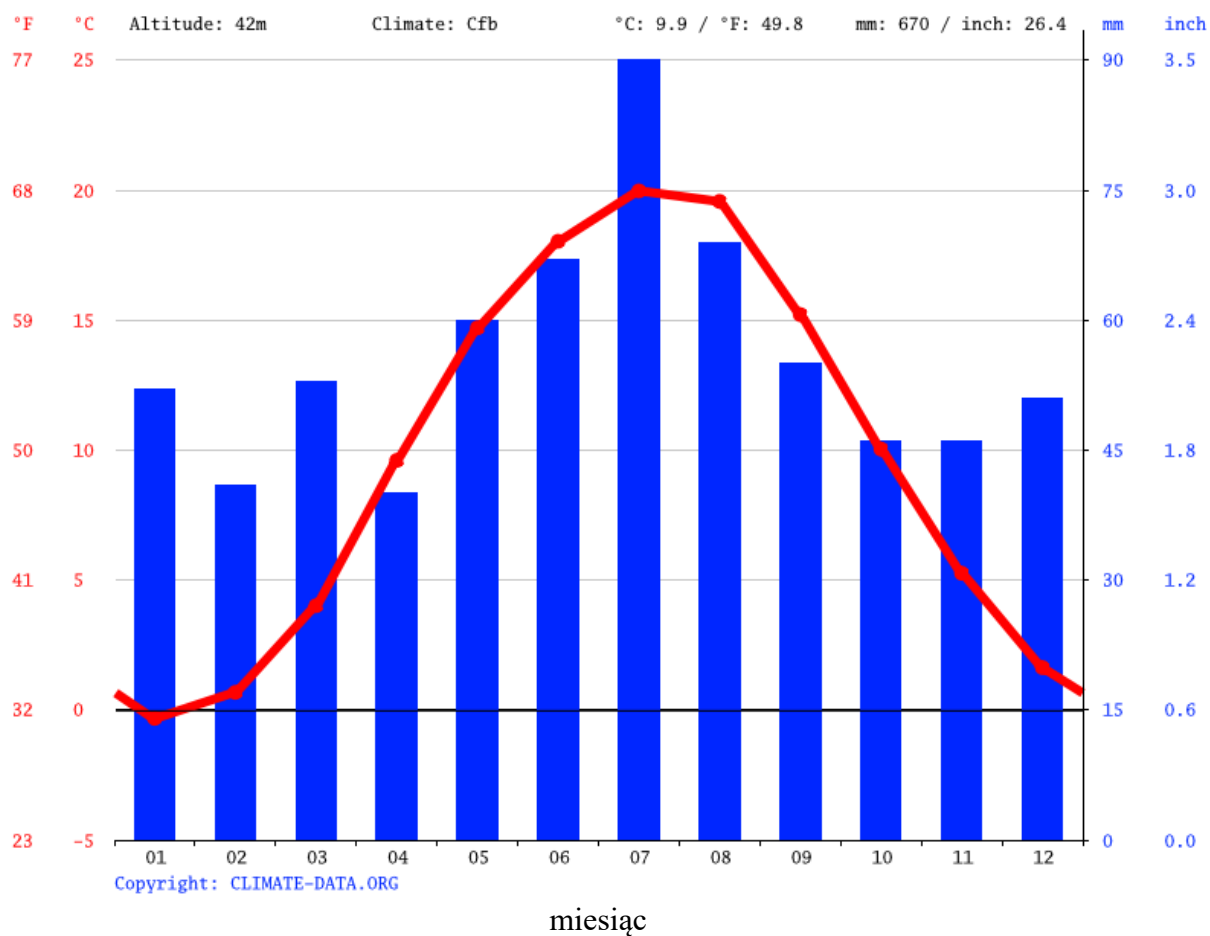
Obszary zajmowane przez Nadleśnictwo Sieraków położone są według A. Wosia (Atlas Rzeczypospolitej Polskiej, 1999) w XIII regionie klimatycznym Dolnej Warty.

Podstawowe dane meteorologiczne obszaru Nadleśnictwa Sieraków:

- średnia roczna temperatura powietrza ..... 10,1 °C
- średnia roczna suma opadów..... 571 mm
- długość okresu wegetacyjnego ..... 237 dni
- najzimniejszy miesiąc ..... styczeń (0,6°C)
- najcieplejszy miesiąc ..... lipiec (19,9°C).

Miesięczne sumy opadów atmosferycznych oraz miesięczne średnie temperatury powietrza atmosferycznego wg danych stacji meteorologicznej w Sierakowie (wg <https://pl.climate-data.org>) zamieszczono poniżej:

## Miesięczne sumy opadów atmosferycznych oraz miesięczne średnie temperatury powietrza atmosferycznego



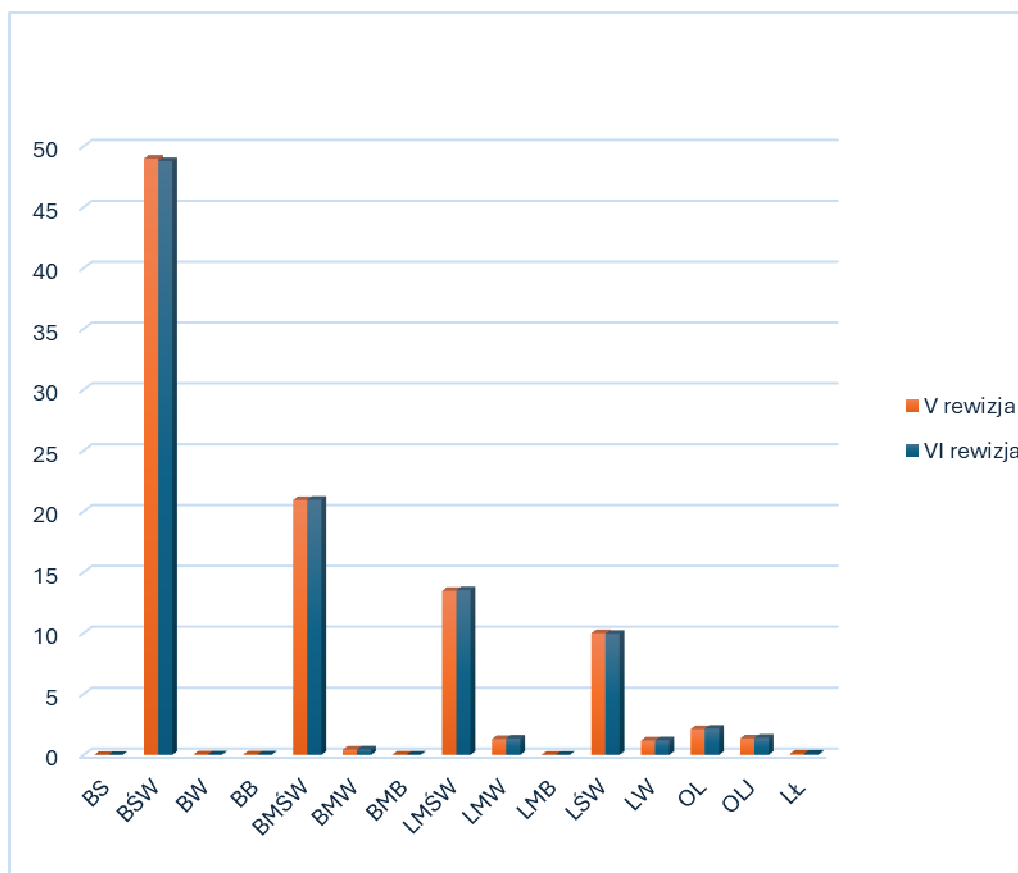
Szerokie omówienie warunków geologicznych, geomorfologicznych i hydrologicznych zawarte jest w operacie siedliskowym i Programie Ochrony Przyrody.

## 1.2. Typy siedliskowe lasu

Tabela 4 Zestawienie powierzchni leśnej wg typów siedliskowych lasu obrębami i dla nadleśnictwa

Typy siedliskowe lasu	Obręb				Nadleśnictwo		
	Bucharzewo Sierakowskie		Sieraków				
	Według stanu obecnego						Wg V rewizji
	Pow. ha	Udział %	Pow. ha	Udział %	Pow. ha	Udział %	Udział %
1	2	3	4	5	6	7	8
BS	0,62	0,01			0,62		
BŚW	6 256,40	74,24	275,02	5,54	6 531,42	48,78	49,00
BW	5,77	0,07			5,77	0,04	0,04
BB	4,89	0,06	0,52	0,01	5,41	0,04	0,04
BMŚW	1 571,15	18,63	1 235,48	24,90	2 806,63	20,97	20,93
BMW	54,04	0,64	6,09	0,12	60,13	0,45	0,43
BMB	3,88	0,05			3,88	0,03	0,03
LMŚW	340,38	4,04	1 470,83	29,66	1 811,21	13,53	13,48
LMW	104,54	1,24	75,90	1,53	180,44	1,35	1,30
LMB			1,10	0,02	1,10	0,01	0,01
LŚW	6,06	0,07	1 325,59	26,72	1 331,65	9,95	9,99
LW	8,75	0,10	151,08	3,05	159,83	1,19	1,18
OL	44,68	0,53	244,73	4,93	289,41	2,16	2,11
OLJ	17,39	0,21	170,32	3,43	187,71	1,40	1,36
LŁ	9,14	0,11	4,23	0,09	13,37	0,10	0,10
Łącznie	8 427,69	100,00	4 960,89	100,00	13 388,58	100,00	100,00

### Udział procentowy typów siedliskowych lasu w nadleśnictwie



Dominującymi typami siedliskowymi w nadleśnictwie są Bśw – 48,78% (6 531,42 ha) i BMśw – 20,96% (2 806,63 ha).

Siedliska borowe zajmują 70,31% (9 413,86 ha), natomiast lasowe, olsowe 29,69% (3 974,72 ha) powierzchni leśnej nadleśnictwa.

Przyjmując za kryterium warunki wilgotnościowe, siedliska zajmują:

- suche (Bs)	-	0,62 ha	-	0,00%
- świeże (Bśw, BMśw, LMśw, Lśw)	-	12 480,91 ha		93,23%
- wilgotne (Bw, BMw, LMw, Lw)	-	406,17 ha	-	3,03%
- bagienne (Bb, BMb, Lmb, Ol, OLI, Ll)	-	500,88 ha	-	3,74%

Na łącznej powierzchni 1 448,44 ha (659 wydzieleń) drzewostany pochodzą z zalesienia gruntów porolnych i stanowią 10,82% powierzchni leśnej nadleśnictwa.

## 2. Charakterystyka stanu lasu i zasobów drzewnych

### 2.1. Charakterystyka drzewostanów

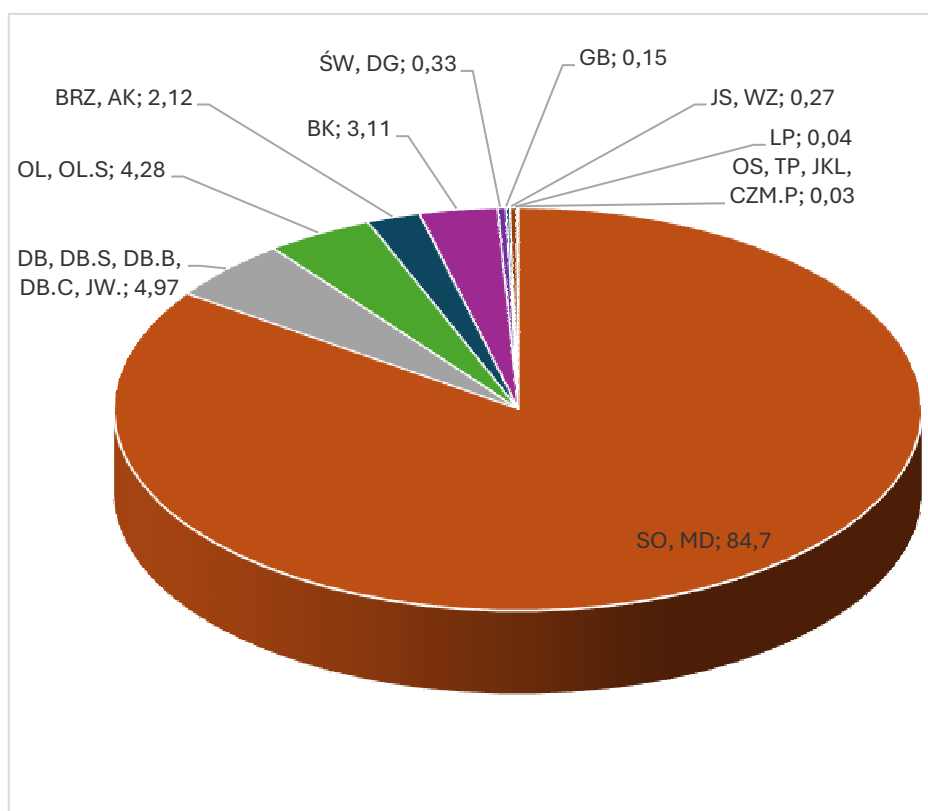
Tabela 5 Udział powierzchniowy i miąższościowy panujących gatunków drzew na powierzchni leśnej

Gat. panujący	Obręby				Nadleśnictwo			
	Bucharzewo Sierakowskie		Sieraków					
	Według stanu obecnego						wg V rewizji	
	<u>ha</u>	Udział %	<u>ha</u>	Udział %	<u>ha</u>	Udział %	<u>ha</u>	Udział %
	m³		m³		m³		m³	
1	2	3	4	5	6	7	8	9
SO	8142,39	96,61	3143,30	63,39	11285,69	84,32	11 316,43	84,87
	2053790	96,48	1023849	62,83	3077639	81,90	3206788	84,82
SO.WE			0,64	0,01	0,64	0,00	0,64	0,00
			250	0,02	250	0,01	290	0,01
MD	13,54	0,16	37,69	0,76	51,23	0,38	52,20	0,39
	3160	0,15	16517	1,01	19677	0,52	17080	0,45
ŚW	28,26	0,34	8,17	0,16	36,43	0,27	45,58	0,34
	6852	0,32	2660	0,16	9512	0,25	12512	0,33
DG	5,67	0,07	1,57	0,03	7,24	0,05	4,82	0,04
	1825	0,09	1010	0,06	2835	0,08	1981	0,05
ŻYW.Z			1,19	0,02	1,19	0,01		
			305	0,02	305	0,01		
BK	6,69	0,08	409,2	8,25	415,89	3,11	353,05	2,65
	473	0,02	129670	7,96	130143	3,46	103047	2,73
DB	7,27	0,09	7,78	0,16	15,05	0,11	8,13	0,06
	238	0,01	346	0,02	584	0,02	285	0,01
DB.S	53,93	0,64	558,25	11,25	612,18	4,57	547	4,10
	13126	0,62	199574	12,25	212700	5,66	176294	4,66
DB.B	6,96	0,08	11,46	0,23	18,42	0,14	14,38	0,11
	3333	0,16	3485	0,21	6818	0,18	3701	0,10
DB.C	0,85	0,01	0,63	0,01	1,48	0,01	1,38	0,01
	130	0,01	290	0,02	420	0,01	325	0,01
KL			2,16	0,04	2,16	0,02	0,69	0,01
			840	0,05	840	0,02	215	0,01
JW.			16,31	0,33	16,31	0,12	8,1	0,06
			5527	0,34	5527	0,15	2245	0,06
WZ	0,28	0,00	0,09	0	0,37	0,00	1,09	0,01
	100	0,00	60	0	160	0,00	45	0,00

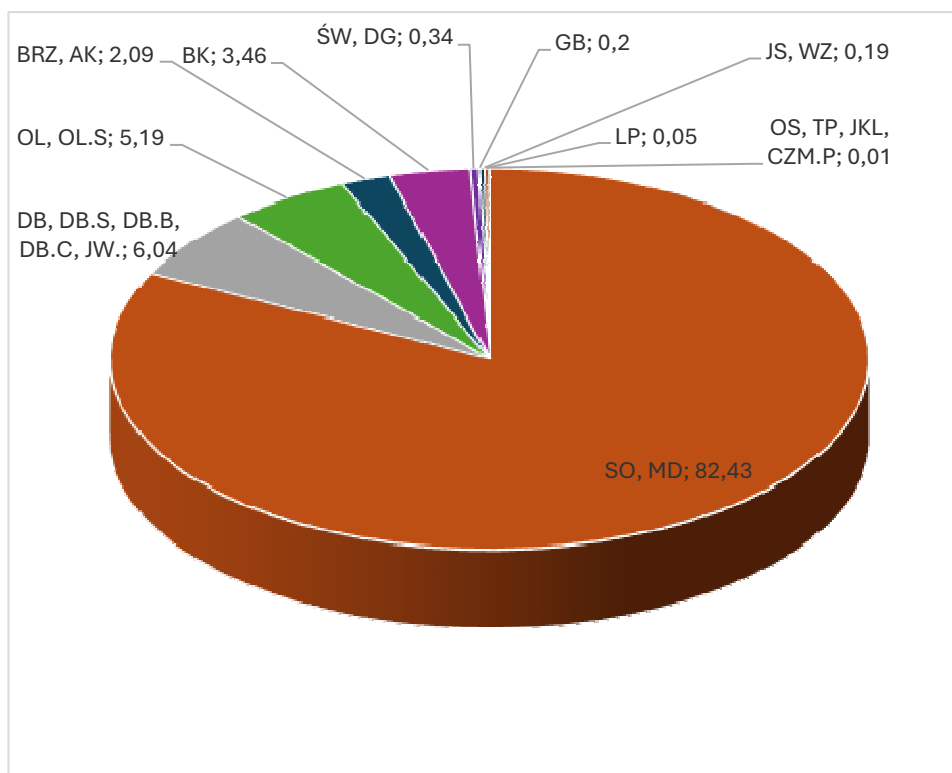
Gat. panujący	Obręby				Nadleśnictwo			
	Bucharzewo Sierakowskie		Sieraków					
	Według stanu obecnego						wg V rewizji	
	<u>ha</u>	Udział %	<u>ha</u>	Udział %	<u>ha</u>	Udział %	<u>ha</u>	Udział %
	m³		m³		m³		m³	
1	2	3	4	5	6	7	8	9
JS	1,38	0,02	34,61	0,7	35,99	0,27	36,74	0,28
			6997	0,43	6997	0,19	9771	0,26
GB			20,52	0,41	20,52	0,15	17,4	0,13
			7695	0,47	7695	0,20	5985	0,16
BRZ	87,72	1,04	144,11	2,9	231,83	1,73	326,52	2,45
	23084	1,08	42064	2,58	65148	1,73	82204	2,17
OL	68,67	0,81	504,72	10,17	573,39	4,28	554,73	4,16
	21666	1,02	173482	10,65	195148	5,19	145801	3,86
OL.S	0,45	0,01			0,45	0,00	0,50	0,00
	50	0,00			50	0,00	45	0,00
AK	3,35	0,04	49,45	1,00	52,8	0,39	39,33	0,29
	840	0,04	12577	0,77	13417	0,36	10417	0,28
TP					0		0,88	0,01
					0		360	0,01
OS	0,28	0,00	0,68	0,01	0,96	0,01	0,93	0,01
	75	0,00	205	0,01	280	0,01	200	0,01
JKL			2,38	0,05	2,38	0,02		
			162	0,01	162	0,00		
LP			5,98	0,12	5,98	0,04	2,51	0,02
			2050	0,13	2050	0,05	430	0,01
Łącznie	8 427,69	100	4 960,89	100	13 388,58	100	13 333,03	100,00
	2 128 742	100	1 629 615	100	3 758 357	100	3 780 021	100,00



Udział powierzchniowy gatunków panujących w nadleśnictwie (%)



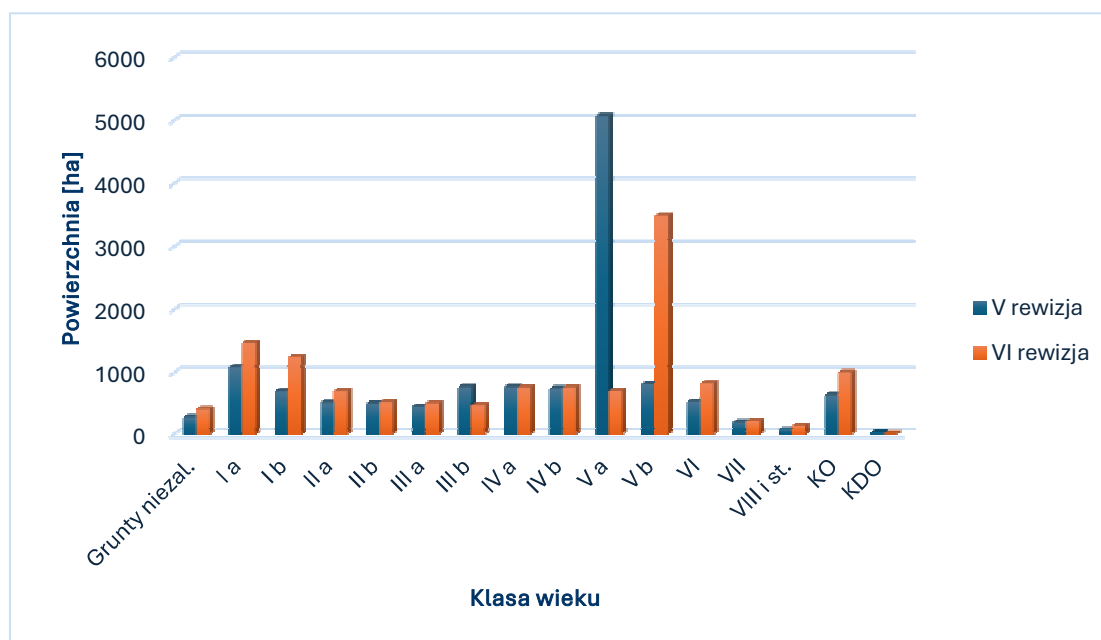
Udział miąższościowy gatunków panujących w nadleśnictwie (%)



W Nadleśnictwie Sieraków dominującym gatunkiem lasotwórczym jest sosna. Drzewostany z panującą sosną i modrzewiem zajmują 84,70% powierzchni leśnej, w tym w obrębie Bucharzewo Sierakowskie 96,77%, w obrębie Sieraków 64,16%. Największy udział po sosnie ma dąb (Db, Dbs, Dbb) – 4,82%, następnie Ol 4,28%, Bk 3,11%. Pozostałe gatunki mają niewielki udział procentowy. W ostatnim dziesięcioleciu nastąpił wzrost udziału cennych gatunków lasotwórczych. W zestawieniu wg gatunków panujących zwiększył się udział panującego Dbs. o 65,18 ha i Bk o 62,84 ha oraz Ol o 18,66 ha. Spadły udziały: So o 30,74 ha, Brz o 94,69 ha i Św o 9,15 ha.

Strukturę wiekową w podklasach wieku w porównaniu z V rewizją planu urządzenia lasu przedstawiono na diagramach i w poniższej tabeli nr 6, a w tabeli nr 7 powierzchnię i miąższość wg gatunków panujących w podklasach wieku dla nadleśnictwa.

### Struktura wiekowa wg powierzchni leśnej



## Struktura wiekowa wg miąższości

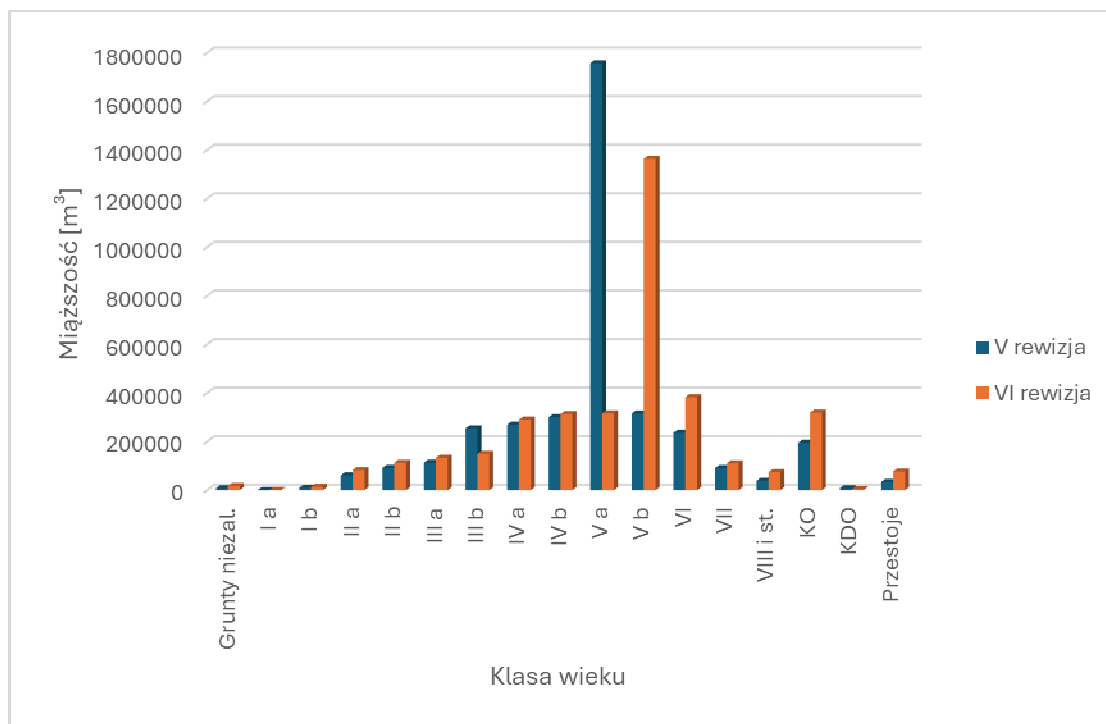


Tabela 6 Zestawienie porównawcze udziału powierzchni, zapasu i zapasu przeciętnego na 1 ha w klasach wieku na początku i na końcu okresu gospodarczego

Jednostka	Jednostka miary	Grunty leśne niezal.	Przest. na gr. zal.	Drzewostany w klasach i podklasach wieku													KO	KDO	Razem	
				I		II		III		IV		V		VI	VII	VIII			grunty zalesione	grunty zalesione i niezalesione
				1-10 lat	11-20 lat	21-30 lat	31-40 lat	41-50 lat	51-60 lat	61-70 lat	71-80 lat	81-90 lat	91-100 lat	101-120 lat	121-140 lat	141 i więcej lat				
Powierzchnia w ha / miąższość w m³																				
Według stanu na 01.01.2016																				
Bucharzewo Sierakowskie	ha	<u>232,81</u>	-	<u>854,97</u>	<u>415,82</u>	<u>258,01</u>	<u>305,88</u>	<u>210,75</u>	<u>323,89</u>	<u>297,47</u>	<u>287,77</u>	<u>4322,66</u>	<u>552,95</u>	<u>220,83</u>	<u>18,07</u>	<u>13,85</u>	<u>78,29</u>	<u>3,68</u>	<u>8164,89</u>	<u>8397,7</u>
	m3	6047	21364	105	1215	25705	44635	43505	100305	108130	108940	1445445	203385	94845	7660	5505	23430	695	2234869	2240916
	m3/ha	26		0,1	3	100	146	206	310	363	379	334	368	429	424	397	299	189	274	267
Według stanu na 01.01.2026																				
Bucharzewo Sierakowskie	ha	<u>349,61</u>	-	<u>1179,5</u>	<u>944,43</u>	<u>413,79</u>	<u>259,85</u>	<u>305,19</u>	<u>217,93</u>	<u>322,25</u>	<u>302,97</u>	<u>261,24</u>	<u>3078,49</u>	<u>531,58</u>	<u>41,56</u>	<u>24,21</u>	<u>195,09</u>	<u>0</u>	<u>8078,08</u>	<u>8427,69</u>
	m3	13655	54502		8455	40840	44065	68785	56880	114495	112945	107810	1176705	233060	19355	11080	66110	0	2115087	2128742
	m3/ha	39		0,0	9	99	170	225	261	355	373	413	382	438	466	458	339	#DZIEL/0!	262	253
Według stanu na 01.01.2016																				
Sieraków	ha	<u>64,99</u>	-	<u>233,31</u>	<u>292,86</u>	<u>269,65</u>	<u>210,21</u>	<u>256,83</u>	<u>452,29</u>	<u>477,86</u>	<u>466,19</u>	<u>752,33</u>	<u>267,61</u>	<u>321,76</u>	<u>198,93</u>	<u>76,85</u>	<u>569,22</u>	<u>24,44</u>	<u>4870,34</u>	<u>4935,33</u>
	m3	1980	12345	90	7905	35115	46485	69855	154120	161260	191235	311115	112340	141220	82880	32730	171150	7280	1537125	1539105
	m3/ha	30		0,4	27	130	221	272	341	337	410	414	420	439	417	426	301	298	316	312
Według stanu na 01.01.2026																				
Sieraków	ha	<u>75,08</u>	-	<u>296,35</u>	<u>308,85</u>	<u>298,93</u>	<u>274,72</u>	<u>211,64</u>	<u>265,78</u>	<u>445,3</u>	<u>465,3</u>	<u>453,02</u>	<u>413,02</u>	<u>302,6</u>	<u>190,34</u>	<u>136,11</u>	<u>811,93</u>	<u>11,92</u>	<u>4885,81</u>	<u>4960,89</u>
	m3	3429	21981	585	4990	41540	68675	64350	92400	175720	200220	208545	186785	149435	91495	62590	252935	3940	1626186	1629615
	m3/ha	46		2,0	16	139	250	304	348	395	430	460	452	494	481	460	312	331	333	328
Według stanu na 01.01.2016																				
N-ctwo	ha	<u>297,8</u>	-	<u>1 088,28</u>	<u>708,68</u>	<u>527,66</u>	<u>516,09</u>	<u>467,58</u>	<u>776,18</u>	<u>775,33</u>	<u>753,96</u>	<u>5 074,99</u>	<u>820,56</u>	<u>542,59</u>	<u>217</u>	<u>90,7</u>	<u>647,51</u>	<u>28,12</u>	<u>13 035,23</u>	<u>13 333,03</u>
	m3	8027	33709	195	9120	60820	91120	113360	254425	269390	300175	1756560	315725	236065	90540	38235	194580	7975	3771994	3780021
	m3/ha	27		0,2	13	115	177	242	328	347	398	346	385	435	417	422	301	284	289	284

Według stanu na 01.01.2026																				
N-ctwo	ha	424.69	-	1475.85	1253.28	712.72	534.57	516.83	483.71	767.55	768.27	714.26	3491.51	834.18	231.9	160.32	1007.02	11.92	12963.89	13388.58
	m3	17084	76483	585	13445	82380	112740	133135	149280	290215	313165	316355	1363490	382495	110850	73670	319045	3940	3741273	3758357
	m3/ha	40		0,4	11	116	211	258	309	378	408	443	391	459	478	460	317	331	289	281
Różnica	ha	126.89	0	387.57	544.6	185.06	18.48	49.25	-292.47	-7.78	14.31	-4360.73	2670.95	291.59	14.9	69.62	359.51	-16.2	-71.34	55.55
	m3	9057	42774	390	4325	21560	21620	19775	-105145	20825	12990	-1440205	1047765	146430	20310	35435	124465	-4035	-30721	-21664
	m3/ha	13	0	0,2	-2	0	34	15	-19	31	9	97	6	23	61	38	16	47	-1	-3

Tabela 7 Powierzchniowa i miąższościowa tabela klas wieku wg gatunków panujących dla nadleśnictwa

Gatunek panujący	Grunty leśne niezalesione				Przest. na gr. zal.	Drzewostany w klasach i podklasach wieku													KO	KDO	Bud. przer.	Razem	
	do odnowienia		w prod. ubocz.	pozo- stale		I		II		III		IV		V		VI	VII	VIII				grunty zalesione	grunty zales. i nie zales.
	plazo- winy	haliz. zręby				1-10	11-20	21-30	31-40	41-50	51-60	61-70	71-80	81-90	91-100	101-120	121-140	141 i wyżej					
powierzchnia w ha / miąższość w m3																							
1	2	3	4	5	6	7	8	9	10	11	12	13	14	15	16	17	18	19	20	21	22	23	24
SO		335,59		11,43		1417,52	1082,35	529,91	392,51	367,85	363,78	602,02	570,21	610,12	3420,36	615,04	86,44	40,31	831,35	8,90		10938,67	11285,69
		13340		364	63540	110	9825	58030	80125	91550	112695	228390	231220	271735	1333230	269135	37540	15190	258960	2660		3063935	3077639
SO.WE																0,64						0,64	0,64
																250						250	250
MD									8,11	3,74	6,07	4,92	1,76	13,08	3,53	6,52			3,50			51,23	51,23
					17				1425	1045	2550	2020	700	5630	1705	3750			835			19677	19677
ŚW							0,82	3,05	9,68	5,56	8,07	2,30		2,46	1,16	3,33						36,43	36,43
					62		65	270	1690	1430	2565	925		905	495	1105						9512	9512
DG						1,44			1,93				1,27			2,30	0,30					7,24	7,24
					180				240				750			1405	260					2835	2835
ŻYW.Z										1,19												1,19	1,19
										305												305	305
BK				0,47		30,66	38,15	56,29	26,76	11,00	12,59	11,03	13,57	13,57	5,87	72,41	20,34	43,60	56,56	3,02		415,42	415,89
				5	5473	240	245	2290	4680	2370	3805	4200	6305	6590	3205	39215	10995	18920	20325	1280		130138	130143
DB		1,58	5,70	7,77																			15,05
		45	173	366																			584
DB.S						14,98	98,40	32,69	12,70	24,77	36,26	32,28	23,52	20,24	14,94	60,24	101,78	65,01	74,37			612,18	612,18
					4115		770	1765	1620	6425	11110	12885	11305	9085	6625	32950	52515	33430	28100			212700	212700
DB.B						1,49	4,05										3,05	9,83				18,42	18,42
					158		40										1200	5420				6818	6818
DB.C									0,85					0,63								1,48	1,48
									130					290								420	420
KL												0,62		1,46	0,08							2,16	2,16
												260		545	35							840	840
JW									4,82		5,76	3,46	2,27									16,31	16,31
					7				1115		1900	1515	990									5527	5527
WZ														0,09	0,28							0,37	0,37
														60	100							160	160
JS				12,17					2,98	2,79	5,39	0,90	2,10	1,64	4,63	2,49	0,90					23,82	35,99
				236	36				555	705	1295	215	625	685	1430	925	290					6761	6997

Gatunek panujący	Grunty leśne niezalesione				Przest. na gr. zal.	Drzewostany w klasach i podklasach wieku													KO	KDO	Bud. przer.	Razem	
	do odnowienia		w prod. ubocz.	pozo- stałe		I		II		III		IV		V		VI	VII	VIII				grunty zalesione	grunty zales. i nie zales.
	plazo- winy	haliz. zręby				1-10	11-20	21-30	31-40	41-50	51-60	61-70	71-80	81-90	91-100	101-120	121-140	141 i wyżej					
powierzchnia w ha / miąższość w m3																							
1	2	3	4	5	6	7	8	9	10	11	12	13	14	15	16	17	18	19	20	21	22	23	24
GB						0,98				3,88		4,15	0,10	1,05	3,85	0,60	0,96		4,95			20,52	20,52
					20	25				1130		1350	45	515	2420	290	415		1485			7695	7695
BRZ						8,46	2,54	7,05	9,81	46,55	8,70	25,26	62,43	15,04	11,51	1,32	0,51		32,65			231,83	231,83
					438	210	75	1030	1855	12940	2395	8555	20950	4960	2930	460	105		8245			65148	65148
OL				49,98			16,97	75,04	61,09	45,33	32,66	63,50	82,69	33,11	23,77	68,58	15,46	1,57	3,64			523,41	573,39
				2555	1963		2125	17705	18635	14165	9780	24245	36875	14770	10845	32700	6980	710	1095			192593	195148
OL.S										0,45												0,45	0,45
										50												50	50
AK						0,32	7,62	8,69	1,51	2,76	4,43	13,66	7,64	1,77	1,53	0,71	2,16					52,80	52,80
					277		300	1290	395	740	1185	4315	3000	585	470	310	550					13417	13417
OS										0,96												0,96	0,96
										280												280	280
JKL							2,38															2,38	2,38
					162																	162	162
LP									1,82			3,45	0,71									5,98	5,98
					35				275			1340	400									2050	2050
Ogółem		337,17	5,70	81,82		1475,85	1253,28	712,72	534,57	516,83	483,71	767,55	768,27	714,26	3491,51	834,18	231,90	160,32	1007,02	11,92		12963,89	13388,58
		13385	173	3526	76483	585	13445	82380	112740	133135	149280	290215	313165	316355	1363490	382495	110850	73670	319045	3940		3741273	3758357

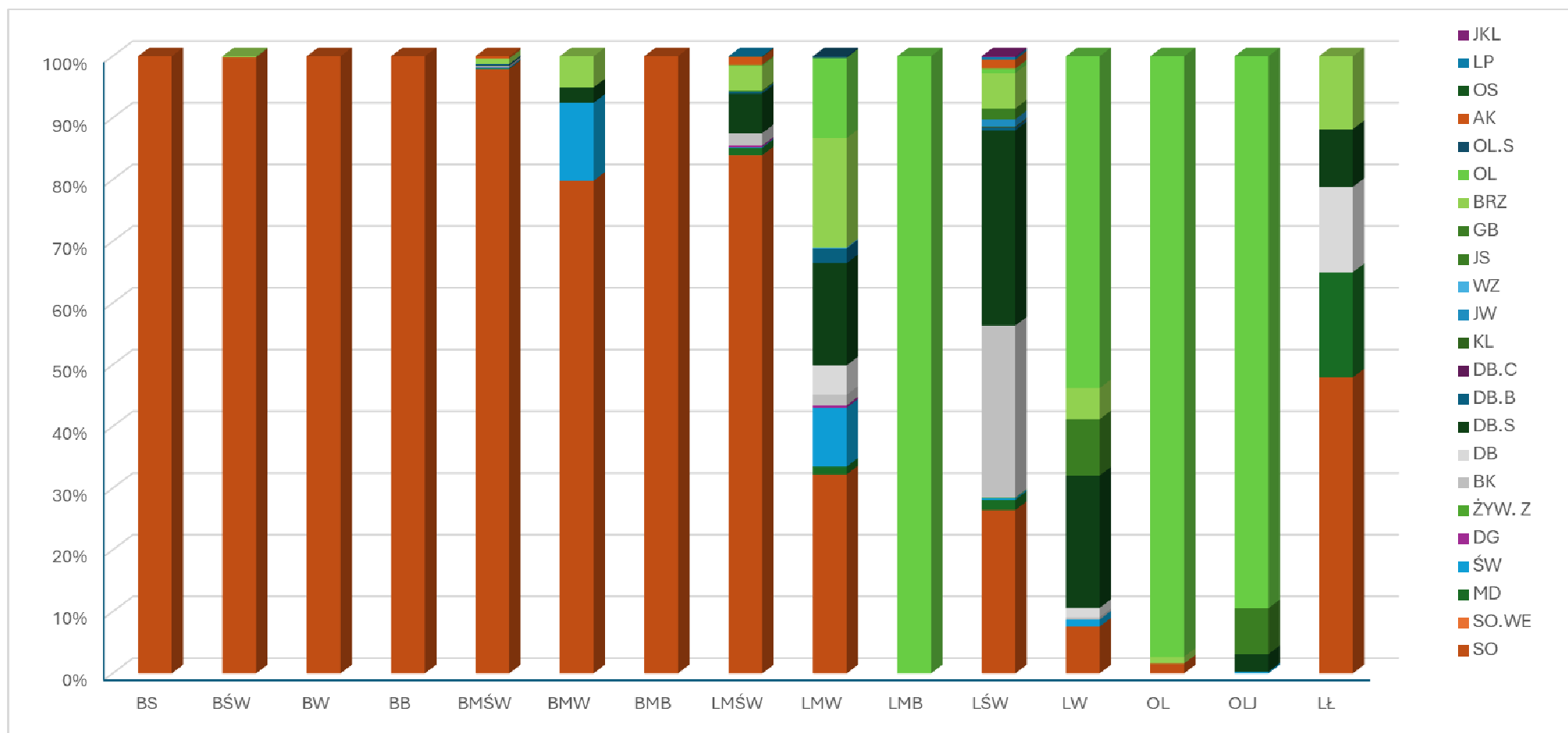
Powierzchniowy udział panujących gatunków drzew w typach siedliskowych lasu przedstawiono w poniższej tabeli i na wykresie

Tabela 8 **Powierzchniowy udział panujących gatunków drzew w typach siedliskowych lasu**

Gatunek panujący																Razem
	BS	BŚW	BW	BB	BMŚW	BMW	BMB	LMŚW	LMW	LMB	LŚW	LW	OL	OLJ	LŁ	
SO	0,62	6520,59	5,77	5,41	2748,22	48,00	3,88	1519,41	58,20		352,40	12,14	4,64		6,41	11285,69
SO.WE								0,64								0,64
MD					2,63			21,72	2,26		22,34				2,28	51,23
ŚW					3,79	7,59		2,08	17,22		3,45	1,80		0,50		36,43
DG					1,93			4,64	0,67							7,24
ŻYW. Z											1,19					1,19
BK					5,78			36,52	3,14		369,82	0,63				415,89
DB								0,95	8,58		1,25	2,42			1,85	15,05
DB.S					2,96	1,50		115,76	29,89		421,18	34,27		5,37	1,25	612,18
DB.B					4,44			4,15	4,29		5,54					18,42
DB.C					0,85						0,63					1,48
KL											2,16					2,16
JW								0,84			15,47					16,31
WZ									0,28		0,09					0,37
JS											9,01	13,02		13,96		35,99
GB								4,46			14,50	1,56				20,52
BRZ		10,83			26,02	3,04		70,96	31,98		76,19	8,05	3,18		1,58	231,83
OL								3,63	23,48	1,10	9,77	85,94	281,59	167,88		573,39
OL.S									0,45							0,45
AK					10,01			23,64			19,15					52,80
OS								0,96								0,96
LP								0,85			5,13					5,98
JKL											2,38					2,38
<b>RAZEM</b>	<b>0,62</b>	<b>6531,42</b>	<b>5,77</b>	<b>5,41</b>	<b>2806,63</b>	<b>60,13</b>	<b>3,88</b>	<b>1811,21</b>	<b>180,44</b>	<b>1,10</b>	<b>1331,65</b>	<b>159,83</b>	<b>289,41</b>	<b>187,71</b>	<b>13,37</b>	<b>13388,58</b>



Powierzchniowy udział panujących gatunków drzew w typach siedliskowych lasu



Porównanie powierzchni leśnej zalesionej wg gatunków rzeczywistych pomiędzy V i VI rewizją urządzenia lasu przedstawia tabela poniżej:

**Tabela 9 Porównanie powierzchni leśnej zalesionej wg gatunków rzeczywistych pomiędzy V i VI rewizją urządzenia lasu**

Gatunek	V Rewizja		VI rewizja		wzrost/spadek(ha)
	ha	Udział %	ha	Udział %	
SO	10339,65	79,34	9792,14	75,53	-547,51
SO.C	0,30	0,00	0,30	0,00	
SO.WE	0,94	0,01	1,36	0,01	0,42
MD	88,54	0,68	78,50	0,61	-10,04
ŚW	117,48	0,90	96,08	0,74	-21,40
JD	0,54	0,00			-0,54
DG	8,83	0,07	9,75	0,08	0,92
ŻYW.Z	0,48	0,00	0,79	0,01	0,31
BK	482,70	3,70	608,14	4,69	125,44
DB.S	676,55	5,19	784,80	6,05	108,25
DB.B	41,82	0,32	96,24	0,74	54,42
DB.C	9,06	0,07	8,02	0,06	-1,04
KL	3,53	0,03	6,76	0,05	3,23
JW	28,59	0,22	43,51	0,34	14,92
WZ	4,81	0,04	6,62	0,05	1,81
JS	50,07	0,38	35,31	0,27	-14,76
GB	23,97	0,18	45,07	0,35	21,10
BRZ	575,00	4,41	730,32	5,63	155,32
OL	498,00	3,82	502,42	3,88	4,42
OL.S	2,84	0,02	2,55	0,02	-0,29
JRZ			0,08	0,00	0,08
AK	69,57	0,53	91,87	0,71	22,30
TP	1,93	0,01	1,48	0,01	-0,45
OS	5,91	0,05	2,92	0,02	-2,99
WB	0,08	0,00	0,08	0,00	0,00
KSZ	0,10	0,00	0,09	0,00	-0,01
JKL			0,70	0,01	0,70
LP	3,87	0,03	15,07	0,12	11,20
JRZ.B			1,54	0,01	1,54
TP.C			0,07	0,00	0,07
CZR.P			0,53	0,00	0,53
CZM.P	0,07	0,00	0,78	0,01	0,71
<b>Łącznie</b>	<b>13035,23</b>	<b>100,00</b>	<b>12963,89</b>	<b>100,00</b>	<b>-71,34</b>

W porównaniu do stanu w V rewizji planu u.l. rzeczywista powierzchnia sosny zmniejszyła się o 547,51 ha, jesionu o 14,76 ha i świerka o 21,40 ha, natomiast zwiększyła się powierzchnia gatunków cennych - dębu o 162,67 ha, buka o 125,44 ha i graba o 21,10 ha oraz brzozy o 155,32 ha i lipy o 11,20 ha.

Porównanie powierzchni leśnej zalesionej wg gatunków panujących oraz wg gatunków rzeczywistych przedstawia tabela poniżej:

Tabela 10 **Porównanie powierzchni leśnej zalesionej wg gatunków panujących oraz wg gatunków rzeczywistych**

Gatunek	Wg gat. panujących		Wg gat. rzeczywistych		wzrost/spadek(ha)
	ha	Udział %	ha	Udział %	
SO	10938,67	84,38	9792,14	75,53	-1146,53
SO.C			0,30	0,00	0,30
SO.WE	0,64	0,00	1,36	0,01	0,72
MD	51,23	0,40	78,50	0,61	27,27
ŚW	36,43	0,28	96,08	0,74	59,65
DG	7,24	0,06	9,75	0,08	2,51
ŻYW.Z	1,19	0,01	0,79	0,01	-0,40
BK	415,42	3,20	608,14	4,69	192,72
DB.S	612,18	4,72	784,80	6,05	172,62
DB.B	18,42	0,14	96,24	0,74	77,82
DB.C	1,48	0,01	8,02	0,06	6,54
KL	2,16	0,02	6,76	0,05	4,60
JW	16,31	0,13	43,51	0,34	27,20
WZ	0,37	0,00	6,62	0,05	6,25
JS	23,82	0,18	35,31	0,27	11,49
GB	20,52	0,16	45,07	0,35	24,55
BRZ	231,83	1,79	730,32	5,63	498,49
OL	523,41	4,04	502,42	3,88	-20,99
OL.S	0,45	0,00	2,55	0,02	2,10
JRZ			0,08	0,00	0,08
AK	52,80	0,41	91,87	0,71	39,07
TP			1,48	0,01	1,48
OS	0,96	0,01	2,92	0,02	1,96
WB			0,08	0,00	0,08
KSZ			0,09	0,00	0,09
JKL	2,38	0,02	0,70	0,01	-1,68
LP	5,98	0,05	15,07	0,12	9,09
CZM.P			0,78	0,01	0,78
TP.C		0,00	0,07	0,00	0,07
CZR.P		0,00	0,53	0,00	0,53
JRZ.B		0,00	1,54	0,01	1,54
<b>Łącznie</b>	<b>12963,89</b>	<b>100,00</b>	<b>12963,89</b>	<b>100,00</b>	<b>-</b>

Porównanie udziału powierzchniowego (w ha) dominujących gatunków drzew wg gatunków panujących z ich udziałem rzeczywistym (powierzchnia leśna zalesiona) wykazuje bardzo istotną obecność cennych domieszek w drzewostanach sosnowych. Rzeczywista powierzchnia zajmowana przez sosnę jest o 1 146,53 ha mniejsza, natomiast zwiększa się powierzchnia buka o 192,72 ha dęba szypułkowego o 172,62 ha, dęba bezszypułkowego o 77,82 ha, brzozy o 498,49 ha, świerka o 59,65 ha, modrzewia o 27,27 ha, jawora o 27,20 ha, graba o 24,55 ha, jesionu o 11,49 ha.

Tabela 11 **Porównanie powierzchni leśnej, zapasu na powierzchni leśnej i przeciętnej zasobności drzewostanów według stanu na 1.01.2016 r. ze stanem na 1.01.2026 r**

Wyszczególnienie	Stan na 1.01.2016 r.	Stan na 1.01.2026 r.	Różnica
<u>Obwód Bucharzewo Sierakowskie</u>			
Powierzchnia leśna – ha	8 397,70	8 427,69	+ 29,99
Zapas - m <sup>3</sup>	2 240 916	2 128 742	- 112 174
Przeciętna zasobność – m <sup>3</sup> /ha	267	253	- 14
Przeciętny wiek – lat	66	61	- 5
<u>Obwód Sieraków</u>			
Powierzchnia leśna – ha	4 935,33	4 960,89	+ 25,56
Zapas - m <sup>3</sup>	1 539 105	1 629 615	+ 90 510
Przeciętna zasobność – m <sup>3</sup> /ha	312	328	+ 16
Przeciętny wiek – lat	70	71	+ 1
<u>Nadleśnictwo</u>			
Powierzchnia leśna – ha	13 333,03	13 388,58	+ 55,55
Zapas - m <sup>3</sup>	3 780 021	3 758 357	- 21 664
Przeciętna zasobność – m <sup>3</sup> /ha	284	281	- 3
Przeciętny wiek – lat	67	65	- 2

W stosunku do V rewizji zaszły następujące zmiany:

- zwiększenie powierzchni leśnej o 55,55 ha (0,42%)
- spadek zapasu o 21 664 m<sup>3</sup> (0,57%),
- spadek przeciętnej zasobności o 3 m<sup>3</sup>/ha (1,06%)

W przypadku Nadleśnictwa Sieraków spadek zapasu jest naturalnym procesem. Wynika on z zachwianej struktury wiekowej występujących drzewostanów szczególnie w obrębie Bucharzewo Sierakowskie znajdującym się w obszarze „Puszczy Noteckiej”, która w całości podlega przebudowie wiekowej. Drzewostany Vb (91-100 lat) o powierzchni 3491,51ha stanowią 27% całkowitej powierzchni zalesionej. W tych drzewostanach nie następuje już w zasadzie odkładanie się przyrostu. Sytuacja taka może trwać jeszcze przez około 20-30 lat, do momentu kiedy

drzewostany odnawiane w wyniku przebudowy wiekowej monokultur sosnowych wejdą w fazę intensywnego przyrostu.

Dla charakterystyki stanu lasu poniżej zamieszcza się zestawienie powierzchni drzewostanów wg stopnia dostosowania do siedliska:

Tabela 12 Zestawienie powierzchni drzewostanów wg stopnia dostosowania do siedliska

Obręb	Siedlisko	Stopień zgodności						Suma powierzchni
		Zgodne		Częściowo zgodne		Niezgodne		
		ha	%	ha	%	ha	%	
Bucharzewo Sierakowskie	Bs	0,62	100,0					0,62
	Bśw	5 956,69	99,8	11,52	0,2	2,90	0	5 971,11
	Bw	5,77	100,0					5,77
	BMśw	968,86	62,9	559,32	36,3	11,28	0,7	1 539,46
	BMw	23,31	48,3	23,81	49,4	1,11	2,3	48,23
	BMb			2,62	67,5	1,26	32,5	3,88
	LMśw	189,76	56,2	141,96	42,0	5,97	1,8	337,69
	LMw	20,95	21,0	51,73	51,8	27,15	27,2	99,83
	Lśw	4,01	66,2	0,58	9,6	1,47	24,3	6,06
	Lw			7,22	89,8	0,82	10,2	8,04
	OI	25,76	75,6	1,75	5,1	6,58	19,3	34,09
	OIJ	10,20	63,7	5,81	36,3			16,01
	LŁ			7,29	100,0			7,29
Razem obr. Bucharzewo Sierakowskie		7 205,93	89,1	813,61	10,1	58,54	0,8	8 078,08
Sieraków	Bśw	272,72	100,0					272,72
	BMśw	696,11	56,9	525,76	43	2,18	0,2	1 224,05
	BMw			6,09	100,0			6,09
	LMśw	1 017,05	69,3	390,37	26,6	60,06	4,1	1 467,48
	LMw	4,70	6,5	32,00	44,4	35,33	49	72,03
	LMb	1,10	100,0					1,10
	Lśw	479,80	36,2	616,62	46,6	227,45	17,1	1 323,87
	Lw	31,65	21,2	54,82	36,7	62,9	42,1	149,37
	OI	200,47	97,6	3,63	1,8	1,24	0,6	205,34
	OIJ	68,90	43,2	90,63	56,8			159,53
	LŁ			1,44	34,0	2,79	66,0	4,23
Razem obr. Sieraków		2 772,50	56,7	1 721,36	35,3	391,95	8,0	4 885,81
Nadleśnictwo Sieraków	Bs	0,62	100,0					0,62
	Bśw	6 229,41	99,8	11,52	0,2	2,9	0	6 243,83
	Bw	5,77	100,0					5,77
	BMśw	1 664,97	60,2	1 085,08	39,3	13,46	0,5	2 763,51
	BMw	23,31	42,9	29,90	55,1	1,11	2,0	54,32

Obręb	Siedlisko	Stopień zgodności						Suma powierzchni
		Zgodne		Częściowo zgodne		Niezgodne		
		ha	%	ha	%	ha	%	
	BMb			2,62	67,5	1,26	32,5	3,88
	LMśw	1 206,81	66,9	532,33	29,5	66,03	3,7	1 805,17
	LMw	25,65	14,9	83,73	48,7	62,48	36,4	171,86
	LMb	1,10	100					1,10
	Lśw	483,81	36,4	617,2	46,4	228,92	17,2	1 329,93
	Lw	31,65	20,1	62,04	39,4	63,72	40,4	157,41
	OI	226,23	94,5	5,38	2,2	7,82	3,2	239,43
	OIJ	79,1	45,1	96,44	54,9			175,54
	LŁ			8,73	75,8	2,79	24,2	11,52
	Razem nadleśnictwo		9 978,43	77,0	2 534,97	19,6	450,49	3,4

Wyodrębnione w tabelach grupy drzewostanów wg stopni zgodności składu gatunkowego z siedliskiem przyjęto w następujący sposób:

- dla upraw i młodników zgodnie z § 40 p. 2 instrukcji u. l.,
- dla pozostałych drzewostanów zgodnie z § 40 p. 3 instrukcji u. l.

Porównania zgodności drzewostanów dokonano w stosunku do ustalonych po pracach siedliskowych i fitosocjologicznych typów drzewostanów dla poszczególnych siedlisk.

**Procentowy udział powierzchni drzewostanów wg stopni zgodności składu gatunkowego z siedliskiem w poszczególnych obrębach i w nadleśnictwie**

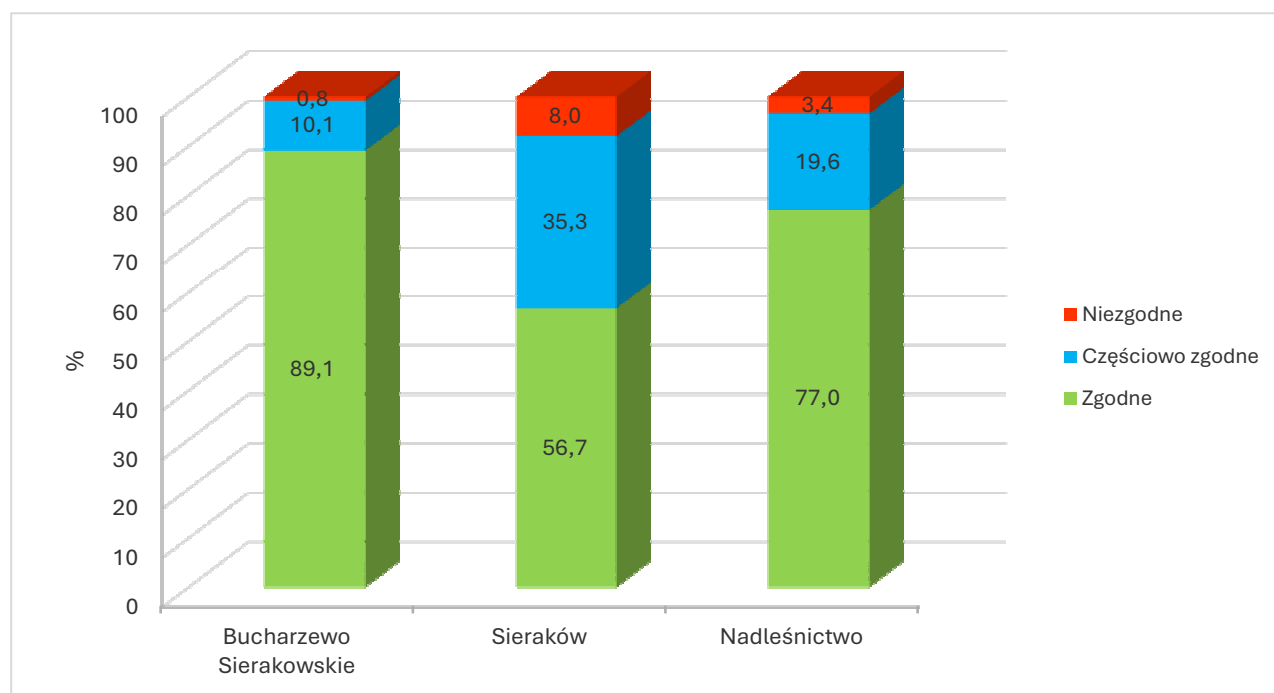


Tabela 13 Zestawienie sumaryczne powierzchni drzewostanów wg stopnia dostosowania do siedliska

Stopień zgodności składu gatunkowego z siedliskiem	Nadleśnictwo Sieraków	
	ha	%
- zgodne z siedliskiem	9 978,43	77,0
- częściowo zgodne z siedliskiem	2 534,97	19,6
- niezgodne z siedliskiem	450,49	3,4
<b>Razem pow leśna zalesiona</b>	<b>12 963,89</b>	<b>100,0</b>

Drzewostany niezgodne z typem drzewostanów (3,4%) są to głównie drzewostany sosnowe, olchowe i brzozowe na siedliskach, gdzie gatunkiem panującym w poszczególnych przyjętych typach drzewostanów jest Db. Występują głównie na siedliskach lasowych, w tym na Lw (40,4%) i na LMw (36,4%).

## 2.2. Rodzaje gruntów leśnych

W wyniku przeprowadzonych prac terenowych wyodrębniono grupy rodzajów powierzchni gruntów leśnych – najważniejsze przedstawia poniższa tabela:

Tabela 14 Rodzaje gruntów leśnych

Wyszczególnienie	Obręby:		
	Bucharzewo Sierakowskie	Sieraków	Nadleśnictwo
	Powierzchnia leśna – ha		
Wyłączone drzewostany nasienne		12,42	12,42
Gospodarcze drzewostany nasienne	225,80	94,19	319,99
Rejestrowane uprawy pochodne	460,17	80,05	540,22
Drzewostany w klasie odnowienia	195,09	811,93	1007,02
Drzewostany w klasie do odnowienia		11,92	11,92
Poletka łowieckie		0,62	0,62
Plantacje choinek	3,84	1,24	5,08
Grunty do naturalnej sukcesji	22,14	57,84	79,98
Zręby ubiegłego okresu	321,79	15,38	337,17
Retencja	1,84		1,84
Drzewostany na gruntach porolnych	693,53	754,91	1 448,44

Tabela 15 Grunty przeznaczone do naturalnej sukcesji

Obręb	L-ctwo	Oddział	Poddział	TSL	Pow.	Warstwa	Zd.	Udz	Gat.p.	Wiek
Bucharzewo Sierakowskie	04	108	d -00	BMŚW	0,45	PRZES			SO	30
	05	142	i -00	OL	2,9	PRZES			SO	70
	05	142	s -00	OL	1,02	PODSZ	0,4		CZM.P	

## Projekt planu urządzenia lasu Nadleśnictwa Sieraków

Obręb	L-ctwo	Oddział	Poddział	TSL	Pow.	Warstwa	Zd.	Udz	Gat.p.	Wiek
	04	189	h -00	BB	1,75	DRZEW	0,3	10	SO	20
	04	189	k -00	BB	1,67	DRZEW	0,3	10	SO	20
	04	219	c -00	BB	1,47	PODSZ	0,7		SO	
	05	227	f -00	OL	0,75	PODR	0,2	10	OL	8
	02	243	c -00	OL	0,52	PRZES			OL	60
	05	258	d -00	OL	0,96	PODR	0,4	10	OL	10
	02	272	k -00	BMŚW	0,88	PODSZ	0,5		BRZ	
	02	273	t -00	LMŚW	0,28	PODR	0,5	9	BRZ	15
	02	278	g -00	LMŚW	2,41	PODR	0,2	6	BK	20
	02	278	i -00	BMW	0,72	PODSZ	0,3		KRU	
	02	292	b -00	LŁ	1,42	PODSZ	0,2		CZM.P	
	02	295	c -00	BMŚW	0,53	PRZES			BRZ	18
	05	329	k -00	OL	0,52	PRZES			OL	50
	05	330	m -00	OL	2,04	PODR	0,3	5	OL	6
	04	334	l -00	LŁ	0,43	DRZEW	0,2	10	AK	15
	04	335	f -00	OL	1,42	DRZEW	0,3	6	BRZ	25
Razem obręb Bucharzewo Sierakowskie				19 poz.	22,14					
Sieraków	06	3	c -00	LMW	1,02	PODR	0,2	10	OL	6
	06	3	l -00	LMŚW	0,64	PODR	0,4	10	JKL	10
	06	4	j -00	LMW	0,33	PODSZ	0,4		CZM	
	06	13	f -00	OL	1,98	PODSZ	0,2		OL	
	06	22	g -00	OL	2,2	DRZEW	0,6	6	OL	33
	06	28	g -00	LMW	0,73	PODSZ	0,5		KRU	
	07	43	a -00	LMŚW	0,95	PODR	0,3	5	JS	8
	07	43	p -00	OL	0,37	PRZES			OL	45
	06	46	a -00	OL	0,38	PRZES			KL	35
	07	55	d -00	OLJ	1,44	PODR	0,3	10	OL	10
	07	69	i -00	BB	0,52	PRZES			DB.S	120
	07	85	c -00	OL	0,54	PRZES			OL	100
	07	85	r -00	LMW	0,55	PODSZ	0,3		LSZ	
	07	89	g -00	OL	0,99	PODSZ	0,2		BEZ.C	
	07	96	j -00	OL	1,88	PODR	0,2	10	OL	10
	07	99	b -00	OL	1,05	PODR	0,2	10	OL	10
	07	99	f -00	OL	0,43	PRZES			OL	45
	07	99	g -00	OL	0,75	PODSZ	0,5		IWA	
	07	100	c -00	LŚW	0,47	PODSZ	0,6		ŚL.T	
	07	101	x -00	LŚW	0,63	PODSZ	0,7		LSZ	
	09	105	j -00	OLJ	1,6	PODSZ	0,3		BEZ.C	
	08	113	c -00	OL	1,78	PODR	0,6	6	OL	25
	08	113	h -00	OL	2,48	PODSZ	0,2		WB	
	08	118	c -00	LW	1,09	PODSZ	0,6		BEZ.C	



*Projekt planu urządzenia lasu Nadleśnictwa Sieraków*

Obręb	L-ctwo	Oddział	Poddział	TSL	Pow.	Warstwa	Zd.	Udz	Gat.p.	Wiek
	08	120	c -00	OL	1,53	PODR	0,6	10	OL	15
	08	126	b -00	OL	1,06	PRZES			OL	45
	08	128	i -00	OL	1,44	PRZES			DB.S	110
	08	128	m -00	OL	1,38	PRZES			JS	70
	08	137	a -00	OL	7,62	PODSZ	0,5		WB	
	08	138	a -00	OL	4,06	PODSZ	0,4		WB	
	08	140	a -00	OL	0,53	PODSZ	0,2		BEZ.C	
	08	142	s -00	LW	0,62	PODSZ	0,1		BEZ.C	
	08	146	f -00	OLJ	0,68					
	08	147	f -00	OLJ	4,2	PODSZ	0,4		WB	
	09	162	g -00	LMŚW	0,11	PODSZ	0,7		GŁG	
	08	181	h -00	OL	0,51	PODSZ	0,3		CZM.P	
	08	182	b -00	OL	3,54	PODSZ	0,2		WB	
	08	192	g -00	OLJ	0,69	PODSZ	0,4		WB	
	09	202	k -00	OLJ	0,93	PRZES			OL	35
	09	202	r -00	OLJ	0,35	PRZES			SO	129
	09	202	s -00	OLJ	0,34	PODSZ	0,2		WB	
	09	202	z -00	OLJ	0,56	PRZES			LP	80
	09	203	d -00	OL	0,57	PRZES			OL	45
	09	204	f -00	OL	1,88	PRZES			OL	80
	09	212	j -00	OL	0,44	PODSZ	0,6		DER.B	
<b>Razem obręb Sieraków</b>				<b>45 poz.</b>	<b>57,84</b>					
<b>Ogółem nadleśnictwo</b>				<b>64 poz.</b>	<b>79,98</b>					

Grunty przeznaczone do naturalnej sukcesji nie kwalifikują się do odnowienia ze względu na trudności w pracach odnowieniowych. W większości są to powierzchnie na gruntach przekształconych działalnością człowieka - dawne nieużytki, powierzchnie na siedliskach wilgotnych okresowo podtapiane lub zalewane, z pokrywą roślinną silnie zadarnioną lub zdziczałą. Na niektórych powierzchniach są widoczne początki sukcesji naturalnej gatunków drzewiastych, z wieloma gatunkami podszytowymi. W opisie taksacyjnym gatunki drzewiaste opisano jako przestoje, od zadrzewienia 0,1 jako warstwę drzewostanu. W przyszłości po osiągnięciu odpowiedniego zadrzewienia część tych powierzchni może zostać uznana za drzewostan.

### 3. Propozycja planu gospodarki leśnej na przyszły okres gospodarczy

#### 3.1. Stan posiadania

Zestawienie powierzchni gruntów Nadleśnictwa Sieraków według stanu na 1.01.2026 r.

Tabela 16 Zestawienie powierzchni gruntów Nadleśnictwa Sieraków według stanu na 1.01.2026 r.

Obręb	Lasy					Grunty nieleśne	Ogółem
	Grunty leśne		Razem grunty leśne	Związane z gosp. leśną	Razem lasy		
	Zalesione	Niezalesione					
	Powierzchnia [ha]						
Bucharzewo Sierakowskie	8 077,9120	349,5439	8 427,4559	320,2838	8 747,7397	149,4362	8 897,1759
	8 078,08	349,61	8 427,69	321,44	8 749,13	149,48	8 898,61
Sieraków	4 885,5462	75,0548	4 960,6010	119,6105	5 080,2115	189,7896	5 270,0011
	4 885,81	75,08	4 960,89	120,33	5 081,22	189,79	5 271,01
Nadleśnictwo	12 963,4582	424,5987	13 388,0569	439,8943	13 827,9512	339,2258	14 167,1770
	12 963,89	424,69	13 388,58	441,77	13 830,35	339,27	14 169,62

W powyższym zestawieniu w liczniku podano powierzchnie ewidencyjne w m<sup>2</sup>, zaś w mianowniku powierzchnie stanowiące sumy powierzchni wydzieleń indywidualnie zaokrąglonych do 1 ara. Zgodnie z instrukcją u.l w planie urządzenia lasu za wyjątkiem tabel I stosowane będą powierzchnie zaokrąglone do 1 ara.

Zmiany powierzchniowe w nadleśnictwie przedstawiają się następująco:

<b>Stan na 1.01.2016 r.</b>	<b>14 146,5031</b>
przekazanie gruntów	- 4,9034
przejęcie gruntów (art. 74)	+ 7,1179
zakup gruntów (art. 37)	+ 14,4627
sprzedaż gruntów (Art. 38), (Art. 40a)	- 0,8415
zmiany wynikające z porządkowania stanu posiadania wg powszechnej ewidencji gruntów	- 0,0566
zamiana gruntów (Art. 38e)	+ 4,8948
<b>Stan na 1.01.2026 r.</b>	<b>14 167,1770</b>

Zestawienie powierzchni gruntów Nadleśnictwa Sieraków wg rodzajów użytków gruntowych i kategorii użytkowania (tabela I wg IUL) wg obrębów.

Tabela 17 Zestawienie powierzchni gruntów Nadleśnictwa Sieraków wg rodzajów użytków gruntowych i kategorii użytkowania (tabela I wg IUL)

Rodzaj użytku	Ogółem		Nadleśnictwo
	Bucharzewo Sierakowskie	Sieraków	
1	2	3	4
<b>1. Lasy - razem</b>	<b>8747,7397</b>	<b>5080,2115</b>	<b>13827,9512</b>
1.1. Grunty leśne zalesione - razem	8077,9120	4885,5462	12963,4582
1) drzewostany	8077,9120	4885,5462	12963,4582
2) plantacje drzew - razem			
w tym:			
- plantacje nasienne			
- plantacje drzew szybkorosnących			
1.2. Grunty leśne niezalesione - razem	349,5439	75,0548	424,5987
1) w produkcji ubocznej - razem	3,8372	1,8560	5,6932
w tym:			
- plantacje choinek	3,8372	1,2400	5,0772
- plantacje krzewów			
- poletka łowieckie		0,6160	0,6160
2) do odnowienia - razem	321,7500	15,3787	67,7279
w tym:			
- halizny			
- zręby	321,7500	15,3787	337,1287
- płazowiny			
3) pozostałe leśne niezalesione - razem	23,9567	57,8201	81,7768
w tym:			
- przewidziane do naturalnej sukcesji	22,1137	57,8201	79,9338
- objęte szczególnymi formami ochrony			
- przewidziane do retencji	1,8430		1,8430
- wylesienia na gruntach wyłączonych z produkcji			
1.3. Grunty związane z gospodarką leśną - razem	320,2838	119,6105	439,8943
w tym:			
1) budynki i budowle	1,4121	1,2771	2,6892
2) urządzenia melioracji wodnych	2,9606	9,0060	11,9666
3) linie podziału przestrzennego lasu	117,2173	20,8376	138,0549
4) drogi leśne	175,9279	82,0887	258,0166
5) tereny pod liniami energetycznymi	20,6711	6,4011	27,0722
6) szkółki leśne			
7) miejsca składowania drewna			
8) parkingi leśne	0,9809		0,9809
9) urządzenia turystyczne	1,1139		1,1139
<b>2. Grunty zadrzewione i zakrzewione</b>	<b>0,1838</b>	<b>0,2200</b>	<b>0,4038</b>
<b>Grunty leśne oraz zadrzewione i zakrzewione - razem</b>	<b>8747,9235</b>	<b>5080,4315</b>	<b>13828,3550</b>
<b>3. Użytki rolne - razem</b>	<b>144,4424</b>	<b>129,2888</b>	<b>273,7312</b>
3.1. Grunty orne - razem	54,1648	63,2636	117,4284
w tym:			
1) role	50,5448	62,5036	113,0484
2) plantacje, poletka, składy drewna i szkółki na gruntach ornym	3,6200	0,7600	4,3800

Rodzaj użytku	Ogółem		Nadleśnictwo
	Bucharzewo Sierakowskie	Sieraków	
1	2	3	4
3) ugory, odłogi 4) działki rodzinne na gruntach ornych 5) budowle wspomagające produkcję rolniczą 3.2. Sady 3.3. Łąki trwałe 3.4. Pastwiska trwałe 3.5. Grunty rolne zabudowane 3.6. Grunty pod stawami rybnymi 3.7. Grunty pod rowami rolnymi 3.8. Zadrzewienia i zakrzewienia na użytkach rolnych 3.9. Nieużytki – razem <i>w tym:</i> 1) bagna 2) piaski 3) utwory fizjograficzne 4) wyrobiska nieprzeznaczone do rekultywacji 5) wody nie nadające się do produkcji rybnej	1,8176 24,3067 24,4897 0,6830 10,2430 0,0652 28,6724 28,0324 0,6400	0,6400 21,5085 4,2370 0,4206 0,4259 0,6603 2,0388 36,0941 35,2241 0,4400 0,4300	2,4576 45,8152 28,7267 1,1036 10,6689 0,7255 2,0388 64,7665 63,2565 0,4400 1,0700
<b>4. Grunty pod wodami – razem</b> <i>w tym:</i> 4.1. Grunty pod wodami powierzchniowymi płynącymi 4.2. Grunty pod wodami powierzchniowymi stojącymi 4.3. Grunty pod morskimi wodami wewnętrznymi	<b>3,6626</b>  3,6626	<b>51,3498</b> 0,4720 50,8778	<b>55,0124</b> 0,4720 54,5404
<b>5. Użytki ekologiczne – razem</b>			
<b>6. Tereny różne – razem</b> <i>w tym:</i> 1) grunty przeznaczone do rekultywacji oraz niezagos. grunty zrekult. 2) wały ochronne nieprzystosowane do ruchu kołowego 3) grunty wyłączone z produkcji (poza gruntami pod zabudowę) 4) różne inne			
<b>7. Grunty zabudowane i zurbanizowane – razem</b> <i>w tym:</i> 7.1. Tereny mieszkaniowe 7.2. Tereny przemysłowe 7.3. Tereny zabudowane inne 7.4. Zurbanizowane tereny niezabudowane 7.5. Tereny rekreacyjno-wypoczynkowe – razem <i>w tym:</i> 1) ośrodki wypoczynkowe i tereny rekreacyjne 2) tereny zabytkowe 3) tereny sportowe 4) ogrody zoologiczne i botaniczne 5) tereny zieleni nieurządzonej 6) rodzinne ogrody działkowe 7.6. Użytki kopalne 7.7. Tereny komunikacyjne – razem <i>w tym:</i> 1) drogi 2) tereny kolejowe 3) grunty pod budowę dróg publicznych	<b>1,1474</b> 0,4088  0,4463  0,2923 0,2923	<b>8,9310</b> 0,1078 0,0237 5,5412 0,4506 0,3500 0,3500  2,4577	<b>10,0784</b> 0,5166 0,0237 5,5412 0,8969 0,3500 0,3500  2,7500 2,7500

## Projekt planu urządzenia lasu Nadleśnictwa Sieraków

Rodzaj użytku	Ogółem		Nadleśnictwo
	Bucharzewo Sierakowskie	Sieraków	
1	2	3	4
4) inne tereny komunikacyjne			
<b>Razem (2-7) Grunty nie zaliczone do lasów</b>	<b>149,4362</b>	<b>189,7896</b>	<b>339,2258</b>
w tym: grunty przeznaczone do zalesienia			
<b>OGÓŁEM (1-7)</b>	<b>8897,1759</b>	<b>5270,0011</b>	<b>14167,1770</b>

Na terenie nadleśnictwa nie występują grunty sporne.

Na terenie nadleśnictwa nie występują grunty we współwłasności.

Na terenie nadleśnictwa występują grunty, dla których ustalono służebności.

Tabela 18 Służebności drogowe

Lp.	Akt notarialny		Gmina	Obręb ewidencyjny	Numer działki obciążonej	Nr Księgi wieczystej nieruchomości obciążonej	Nr działki, na rzecz której ustanowiono służebność
	Repertorium A	Data					
1	6895/2001	28.12.2021	Sieraków	Sieraków Nadleśnictwo	286/2	PO2A/00035122/1	286/1
2	2595/2002	16.06.2002	Sieraków	Sieraków Nadleśnictwo	8/25	PO2A/00034404/5	8L/24
3	6045/2002	18.12.2002	Sieraków	Sieraków Nadleśnictwo	542, 535, 560, 565	PO2A/00036852/4	288
4	6033/2002	18.12.2002	Sieraków	Sieraków Nadleśnictwo	542, 535, 560, 565	PO2A00036852/4	289
5	6039/2002	18.12.2002	Sieraków	Sieraków Nadleśnictwo	542, 535, 560, 565	PO2A00036852/4	291, 293
6	6021/2002	18.12.2002	Sieraków	Sieraków Nadleśnictwo	542, 535, 560, 565	PO2A00036852/4	290
7	6027/2002	18.12.2002	Sieraków	Sieraków Nadleśnictwo	542, 535, 560, 565	PO2A00036852/4	292
8	4910/2003	22.10.2003	Sieraków	Sieraków Nadleśnictwo	542, 535, 560, 565	PO2A00036852/4	232/13
9	2526/2012	15.05.2012	Sieraków	Sieraków Nadleśnictwo	542, 535, 560, 565	PO2A00036852/4	566/4
10	2700/2012	21.05.2012	Sieraków	Sieraków Nadleśnictwo	542, 535, 560, 565	PO2A00036852/4	566/6
11	3044/2012	11.06.2012	Sieraków	Sieraków Nadleśnictwo	542, 535, 560, 565	PO2A00036852/4	557/4
12	2533/2012	15.05.2012	Sieraków	Sieraków Nadleśnictwo	542, 535, 560, 565	PO2A00036852/4	557/3
13	5842/2021	24.06.2021	Sieraków	Sieraków Nadleśnictwo	542, 535, 560, 565	PO2A00036852/4	566/7
14	4945/2003	22.10.2003	Sieraków	Góra	219, 238, 244	PO2A/00033958/6	75L/10
15	4924/2003	22.10.2003	Sieraków	Chorzepowo	240/11	PO2A/00041974/3	240L/7
16	4931/2003	22.10.2003	Sieraków	Bucharzewo	296/3, 282/6, 281/4	PO2A/00033179/1	281/1
17	4938/2003	22.10.2003	Pniewy	Nojewo	80130/2	PO1A/00028520/2	130L/1
18	7229/2004	30.11.2004	Sieraków	Bucharzewo	312/5	PO2A/00033179/1	213/4
19	7194/2004	30.11.2004	Kwilcz	Kwilcz	665/12	PO2A/00038001/8	665/2
20	7201/2004	30.11.2004	Kwilcz	Kwilcz	665/12	PO2A/00038001/8	665/1
21	10413/2007	10.12.2007	Kwilcz	Kwilcz	665/12	PO2A/00038001/8	665/11
22	10420/2007	10.12.2007	Kwilcz	Kwilcz	665/12	PO2A/00038001/8	665/13
23	4762/2008	09.06.2008	Kwilcz	Kwilcz	665/12	PO2A/00038001/8	665/14
24	3868/2015	17.07.2015	Kwilcz	Kwilcz	665/12	PO2A/00038001/8	665/18
25	2923/2017	16.05.2017	Kwilcz	Kwilcz	665/12	PO2A/00038001/8	708
26	3481/2025	30.04.2025	Kwilcz	Kwilcz	665/12	PO2A/00038001/8	708
27	7208/2004	30.11.2004	Sieraków	Sieraków Nadleśnictwo	566/11	PO2A/00036852/4	566/1
28	7215/2004	30.11.2004	Sieraków	Sieraków Nadleśnictwo	566/11	PO2A/00036852/4	566/2
29	7222/2004	30.11.2004	Sieraków	Sieraków Nadleśnictwo	566/11	PO2A/00036852/4	566/3
30	4124/2006	08.08.2006	Sieraków	Bucharzewo	310/14, 339/4, 329/4, 330/3	PO2A/00037593/7	310/7

Lp.	Akt notarialny		Gmina	Obręb ewidencyjny	Numer działki obciążonej	Nr Księgi wieczystej nieruchomości obciążonej	Nr działki, na rzecz której ustanowiono służebność
	Repertorium A	Data					
31	4131/2006	08.08.2006	Sieraków	Bucharzewo	310/14, 339/4, 329/4, 330/3	PO2A/00037593/7	310/7
32	2780/2011	13.06.2011	Sieraków	Bucharzewo	310/14, 339/4, 329/4, 330/3	PO2A/00037593/7	310/11
33	6013/2013	28.11.2013	Sieraków	Bucharzewo	310/14, 339/4, 329/4, 330/3	PO2A/00037593/7	310/10
34	2705/2016	27.04.2016	Sieraków	Bucharzewo	310/14, 339/4, 329/4, 330/3	PO2A/00037593/7	310/12
35	4743/2007	26.07.2007	Sieraków	Bucharzewo	198/1, 8, 5	PO2A/00035491/8	342/1
			Sieraków	Sieraków Nadleśnictwo	141/3, 126/2, 109/2, 93/2		
			Sieraków	Sieraków Nadleśnictwo	77/3, 61/3, 62/3, 46/3, 30/3, 19/3, 19/14, 19/12, 11/12, 4/8, 4/9, 5/12, 5/13, 327, 326, 328, 325	PO2A/00034405/2	
			Sieraków	Sieraków Nadleśnictwo	367, 346	PO2A/00035122/1	
36	8026/2009	12.12.2009	Sieraków	Tuchola	176/2	PO2A/00040130/8	23L/5
37	2070/2009	27.04.2009	Sieraków	Bucharzewo	327/3	PO2A/00037878/9	28, 26
38	3079/2011	22.06.2011	Sieraków	Bucharzewo	335/14	PO2A/00040889/3	335/9
39	6784/2016	18.10.2016	Sieraków	Bucharzewo	335/14	PO2A/00040889/3	335/9
40	3629/2012	11.07.2012	Sieraków	Bucharzewo	335/12	PO2A/00041409/2	335/11
41	4767/2012	25.09.2012	Sieraków	Bucharzewo	336/8	PO2A/00041468/3	336/6
42	5301/2013	15.10.2013	Sieraków	Chorzepowo	240/9, 240/11	PO2A/00041974/3	248/1
43	5294/2013	15.10.2013	Sieraków	Chorzepowo	240/9, 240/11	PO2A/00041974/3	248/2
44	6020/2013	28.11.2013	Sieraków	Bucharzewo	296/6, 297/1, 298/11, 313/2	PO2A/00041573/2	385/1
45	1Ns48/13/3	29.01.2014	Sieraków	Tuchola	180, 181	PO2A/00041841/2	131/24
46	5255/2014	03.10.2014	Sieraków	Sieraków Miasto	2142/4	PO2A/00041730/1	2184
47	5262/2014	03.10.2014	Sieraków	Sieraków Miasto	2142/4	PO2A/00041730/1	2184
48	6430/2014	08.12.2014	Sieraków	Sieraków Nadleśnictwo	103/3, 119/3, 451, 137/3, 136/3, 152/3, 489, 169/5, 185/3, 186/3	PO2A/00041901/1	103/4
49	3276/2015	25.06.2015	Sieraków	Bucharzewo	198/1, 8, 5	PO2A/00035491/8	574/1
			Sieraków	Sieraków Nadleśnictwo	141/3, 126/2, 109/2, 93/2		
50	4820/2016	27.07.2016	Sieraków	Bucharzewo	326/7	PO2A/00043171/8	23
51	8823/2017	22.12.2017	Sieraków	Bucharzewo	326/7	PO2A/00043171/8	386/1
52	72/2019	07.01.2019	Sieraków	Bucharzewo	326/7	PO2A/00043171/8	17, 18, 19, 20, 21, 22
53	6369/2023	24.08.2023	Sieraków	Izdebno-Jabłonowo	175, 177	PO2A/00046465/7	45

## Służebności przesyłu

Służebności przesyłu Nadleśnictwo Sieraków zawarło:

- zgodnie z Ramową Umową o Współpracy zawartą dnia 16.08.2012 roku pomiędzy Skarbem Państwa – Państwowe Gospodarstwo Leśne Lasy Państwowe, a ENEA OPERATOR Spółka z o.o. z siedzibą w Poznaniu, została ustanowiona odpłatna służebność przesyłu pomiędzy Nadleśnictwem Sieraków, a ENEA Operator Spółka z ograniczoną odpowiedzialnością z siedzibą w Poznaniu dla linii elektroenergetycznych przebiegających przez grunty będące w zarządzie nadleśnictwa;

Tabela 19 Służebności przesyłu

Lp.	Akt notarialny		Podmiot na rzecz którego ustanowiono służebność przesyłu	Nr zgody Dyrektora RDLP	Powierzchnia na której ustanowiono służebność przesyłu (m <sup>2</sup> )
	Repertorium A	Data			
1	5789/2014	31.10.2014 r.	ENEA Operator Sp. z o.o. Rejon Dystrybucji Międzychód	ZS-2141-31/14 z 07.05.2014 r.	528
2	5794/2014	31.10.2014 r.	ENEA Operator Sp. z o.o. Rejon Dystrybucji Piła	ZS-2141-33/14 z 01.08.2014 r.	28621
3	7383/2015 7378/2015	14.12.2015 r.	ENEA Operator Sp. z o.o. Rejon Dystrybucji Szamotuły	ZS-2141-92/14 (ZS.2217.2.24.2015.MD) z 25.06.2015 r.	215980

Na terenie nadleśnictwa występują naniesienia obce.

Tabela 20 Naniesienia obce

Lp.	Adres leśny	Użytek	Powierzchnia zabudowy (m <sup>2</sup> )	Dzierżawiona powierzchnia (m <sup>2</sup> )	Rodzaj obiektu
1	09-25-1-01-7-l-00	B	30,00	300,00	plac zabaw
2	09-25-1-02-272-k-00	R	107,26	107,26	utwardzony grunt
3	09-25-1-02-272-t-00	Ls	7,50	50,00	część drewnianej wiaty
4	09-25-1-02-179-c-00	R	380,80	11900,00	stałe obozowisko harcerskie - budynek nietrwale związane z gruntem
5	09-25-1-02-179-f-00	Ls	257,00	257,00	magazyn, toalety, szambo
6	09-25-1-02-240-m-00	B-R	60,62	1334,00	wiaty drewniane, kojec
7	09-25-1-02-240-j-00	Ls	111,81	182,00	camping, domek letniskowy
8	09-25-1-04-332-f-00	B	30,00	450,00	plac zabaw
9	09-25-1-05-338-a-00	Ls	34,44	103,00	rybakówka
10	09-25-2-06-24-a-00	Ls	131,00	950,00	wiata myśliwska, magazyn na drewno
11	09-25-2-06-66-h-00	Ls	180,53	530,50	część domków letniskowych murowanych, budynek gospodarczy, domki letniskowe tybu Brda
12	09-25-2-06-80-f-00	Ls	14,84	99,00	
13	09-25-2-06-80-i-00	Ls	71,45	396,00	
14	09-25-2-06-81-a-00	Ls	13,95	75,00	
15	09-25-2-07-68-i-00	Ba	93,00	93,00	trafostacja
16	09-25-2-07-68-f-00	Bi	1006,39	7807,00	domki letniskowe drewniane
17	09-25-2-07-75-j-00	Ls	93,98	500,00	dwa domki letniskowe
18	09-25-2-08-109-h-00	Ls	34,44	103,32	rybakówka
19	09-25-2-08-132-a-00	Bi	2852,72	36225,00	domki letniskowe z wiatami, boisko, śmietnik
20	09-25-2-08-132-d-00	Ba	144,00	144,00	trafostacja
21	09-25-2-08-133-a-00	Ls	75,66	1596,00	murowany budynek gospodarczy do przechowywania sprzętu sportowego
22	09-25-2-08-133-k-00	Ls	126,00	126,00	ogrodzenie hotelu
23	09-25-2-09-94-a-00	Ls	34,44	103,32	rybakówka
24	09-25-2-09-212-h-00	B-R	333,78	1800,00	budynek murowany, szambo
<b>Razem</b>			<b>6225,61</b>	<b>65231,40</b>	

### 3.2. Podział lasów według funkcji i kategorii ochronności

Lokalizację lasów ochronnych w Nadleśnictwie Sieraków przyjęto wg. projektu przekazanego do zaopiniowania do gmin leżących w zasięgu terytorialnym nadleśnictwa.

Tabela 21 Podział lasów według funkcji i kategorii ochronności

Wyszczególnienie	Obręby		Nadleśnictwo	
	Bucharzewo Sierakowskie	Sieraków		
	powierzchnia leśna - ha			%
<b>Rezerваты</b>	<b>131,19</b>	<b>106,80</b>	<b>237,99</b>	<b>1,78</b>
wodochronne	924,13	1 202,96	2 127,09	15,89
cenne fragm. przyrody	12,33	185,02	197,35	1,47
glebochronne	4 098,87	15,75	4 114,62	30,73
ostoje zwierząt	66,34	145,15	211,49	1,58
w miastach i wokół miast	58,52	179,87	238,39	1,78
nasienne		12,42	12,42	0,09
glebochronne, ostoje zwierząt	46,92		46,92	0,35
glebochronne, wodochronne	58,89	74,74	133,63	1,00
glebochronne, cenne fragm. przyrody	1,2	22,7	23,9	0,18
wodochronne, ostoje zwierząt	88,63	138,92	227,55	1,70
wodochronne, cenne fragm. przyrody	18,82	408,75	427,57	3,19
wodochronne, w miastach i wokół miast	5,55	66,6	72,15	0,54
cenne fragm. Przyrody, ostoje zwierząt	0,72	0,39	1,11	0,01
wodochronne, cenne fragm. przyrody, ostoje zwierząt	7,17	65,51	72,68	0,54
glebochronne, wodochronne, cenne fragm. przyrody	2,93	104,37	107,3	0,80
glebochronne, wodochronne, ostoje zwierząt	3,87	2,99	6,86	0,05
wodochronne, cenne fragm. przyrody, w miastach i wokół miast		6,94	6,94	0,05
glebochronne, wodochronne, w miastach i wokół miast		8,71	8,71	0,07
glebochronne, wodochronne, cenne fragm. przyrody, w miastach i wokół miast		1,6	1,6	0,01
glebochronne, wodochronne, cenne fragm. przyrody, ostoje zwierząt		11,13	11,13	0,08
<b>Razem lasy ochronne</b>	<b>5 394,89</b>	<b>2 654,52</b>	<b>8 049,41</b>	<b>60,12</b>
<b>Lasy gospodarcze</b>	<b>2 901,61</b>	<b>2 199,57</b>	<b>5 101,18</b>	<b>38,10</b>
<b>Ogółem</b>	<b>8 427,69</b>	<b>4 960,89</b>	<b>13 388,58</b>	<b>100,00</b>



Szczegółową lokalizację oraz zasięg lasów ochronnych zamieszczono na mapie obszarów chronionych i funkcji lasu w skali 1:20 000 oraz w opisach taksacyjnych w nagłówku opisu wydziałów.

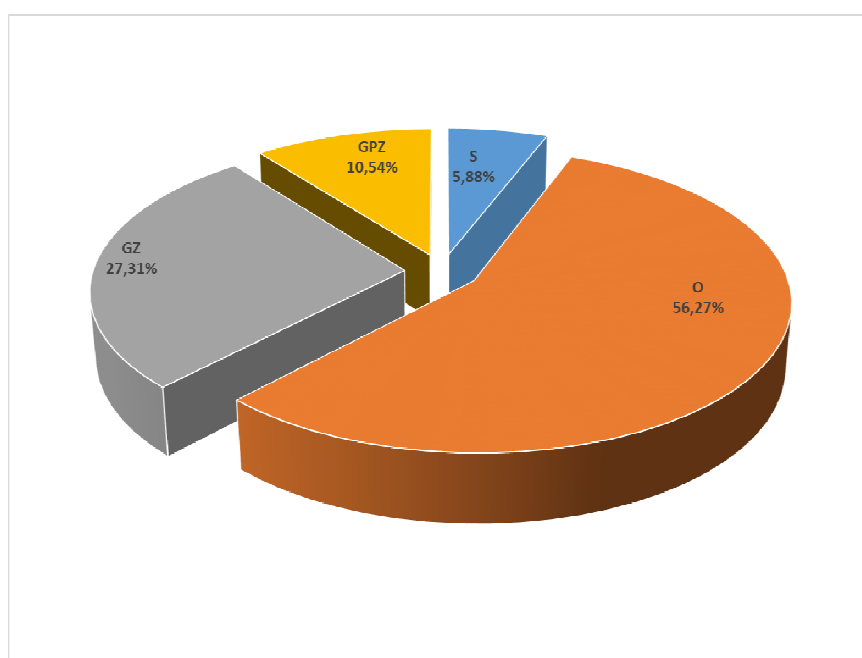
### 3.3. Podział na gospodarstwa

Zgodnie instrukcją u.l. z 2011 roku wyróżniono we wszystkich obrębach gospodarstwa: specjalne, wielofunkcyjnych lasów ochronnych, wielofunkcyjnych lasów gospodarczych, z podziałem na obszary o jednakowym sposobie zagospodarowania GZ-zrębowe, GPZ-przerębowo-zrębowe.

Tabela 22 Zestawienie powierzchni leśnej według gospodarstw obrębami i nadleśnictwem

Gospodarstwo	Obręby		Nadleśnictwo
	Bucharzewo Sierakowskie	Sieraków	
	Powierzchnia leśna zalesiona – ha		
	Powierzchnia leśna – ha		
S - specjalne	246,54	526,01	772,55
	253,28	533,65	786,93
O - wielofunkcyjnych lasów ochronnych	5 071,03	2 209,82	7 280,85
	5 272,80	2 261,48	7 534,28
GZ - wielofunkcyjnych lasów gospodarczych - zrębowych	2 578,64	925,80	3 504,44
	2 719,46	937,61	3 657,07
GPZ - wielofunkcyjnych lasów gospodarczych - przerębowo-zrębowych	181,87	1 224,18	1 406,05
	182,15	1 228,15	1 410,30
Łącznie	8 078,08	4 885,81	12 963,89
	8 427,69	4 960,89	13 388,58

Procentowy udział powierzchni leśnej w ramach gospodarstw dla nadleśnictwa



**Do gospodarstwa specjalnego zaliczono:**Tabela 23 **Gospodarstwo specjalne**

Kategoria ochronności	Obręby		Nctwo
	Bucharzewo Sierakowskie	Sieraków	
	<u>powierzchnia leśna - ha</u> lokalizacja		pow. leśna - ha
Rezerваты: - <i>Buki nad Jeziorem Lutomskim</i>		<u>53,56</u> 82a,b, 83a-g, 84a-h, fx	53,56
- <i>Bukowy Ostrów</i>		<u>53,24</u> 174h,j,k,o,p,r, 175k, 176i, 178d, 179a,c,f,g-k,n, 182b	53,24
- <i>Bobrownia</i>	<u>118,25</u> 148b,g,h,i,j, 149d-j, 150i,j,k, 177l, 178a-o, 205c,d, 206b-l, 207a,b, 237c		118,25
- <i>Cegliniec</i>	<u>4,91</u> 308c,cx		4,91
- <i>Mszar nad Jeziorem Mnich</i>	<u>0,89</u> 336b		0,89
- <i>Czaple Wyspy</i>	<u>7,14</u> 311a,b		7,14
Otuliny rezerwatów	<u>9,87</u> 308a	<u>67,29</u> 85b,d,k, 173l, 174l-n, 178c,f,g,i,j 179l,m, 180a,b,f,h, 182c,d	77,16
Lasy stanowiące WDN	—	<u>12,42</u> 73c	12,42
Lasy stanowiące strefy ochronne całoroczne gniazd ptaków chronionych	<u>56,83</u> 130c, 131d,f, 183g, 189g, 240b, 269a,b, 294r, 304f,g, 305a,b, 306c, 317h,i, 323b,d, 341c,d	<u>84,58</u> 10a,b, 16k, 17l, 19i, 20c,d, 44b, 45h, 53i, 61c-i, 63b, 72a, 85g,h, 88h, 90a,b, 101b-g 109m,p, 113h,j,k, 135i 151g,h, 152d,g, 202h,m, 215p 216a,b,	141,41
Siedliska Bs, Bb, BMb, LMb, Lł	<u>18,53</u> 63i, 82g, 112i, 136f,j, 165a, 189h,k, 219c, 292b,c, 293i, 317j, 334l, 341b	<u>5,85</u> 11a-c, 69i, 70h	24,38
Siedliska przyrodnicze w stanie „A”	<u>3,15</u> 24i, 36a, 169a	<u>23,34</u> 80g,l, 95c, 97g, 99j,m, 100d,g, 192b, 196g, 203g, 215r,s	26,49
Lasy stanowiące cenne fragmenty przyrody	<u>3,32</u> 194g, 231c, 286h, 307d	—	3,32
Lasy uznane za obszary o wyjątkowym znaczeniu kulturowo- religijnym (cmentarze, miejsca pochówku)	<u>1,55</u> 108c	<u>4,72</u> 109x, 212k	6,27

Kategoria ochronności	Obręby		Nctwo
	Bucharzewo Sierakowskie	Sieraków	
	<u>powierzchnia leśna - ha</u> lokalizacja		pow. leśna - ha
Lasy na stromych stokach (brzegi jezior)	<b>28,84</b> 159g, 160i, 217f, 238j, 248a, 272i,l, 273a,i, 277d, 278a,b, 280g, 281h,j, 306a, 324a,d, 327b	<b>228,65</b> 6f, 7b, 8b, 9b, 12a, 37g, 42h,i,k-t, 62g,o,p,s, 63n,p, 64h,j, 65j, 80b,h,k, 89n,o, 90c, 91d,f,l, 95a,b, 98n, 99w,x,z,ax, 100a,b,c,f,h,j, 101s,x,y,z, 102g,h, 104f, 105a,f,h,i,l, 106a,g, 110a, 118b, 122f, 133f,j,k,l, 134a-d,h, 144a,b, 146a, 147d,i, 148c, 149c,f, 155d, 187a,b,d, 188a,g, 192a,f,m, 193t,y, 200j,k, 201h,i, 203a, 204b,c,i, 205a, 213i,j,l,m,n, 217c,d,k,	<b>257,49</b>
<b>Razem</b>	<b>253,28</b>	<b>533,65</b>	<b>786,93</b>

Do gospodarstwa **wielofunkcyjnych lasów ochronnych (O)** – zaliczone zostały wszystkie drzewostany w lasach ochronnych z wyjątkiem zaliczonych do gospodarstwa specjalnego.

Do gospodarstwa **wielofunkcyjnych lasów gospodarczych (G)** - zaliczono te drzewostany (nie ujęte w gospodarstwie specjalnym), w których wiodącą jest funkcja produkcyjna z jednoczesnym uwzględnieniem wymogów ochrony przyrody. W gospodarstwie tym wyodrębniono obszary kwalifikujące się do jednego sposobu zagospodarowania w tym:

- zrębowego** sposobu zagospodarowania (GZ) w odniesieniu do siedlisk borowych i olsów
- przerębowo-zrębowego** sposobu zagospodarowania (GPZ) w odniesieniu do siedlisk lasowych i olsu jesionowego.

### 3.4. Wieki rębności

Przyjęte przeciętne wieki rębności dla panujących gatunków drzew zostały ustalone na Komisji Założeń Planu.

Db, Js	-	140
Bk obr. Bucharzewo Sierakowskie	-	100
Bk obr. Sieraków	-	120
So, Md, Dg, Lp, Dbc, Kl, Jw, Wz	-	100
Św, Gb, Brz, Ak, Ol,	-	80
Ol odr., Oś	-	60
Tp, Ols, Sob	-	40

Dla sosny, świerka, dębu i buka przyjęte wieki rębności są zgodne z wykazem stanowiącym załącznik do Instrukcji urządzenia lasu z 2011 roku.

### 3.5. Projektowany etat użytkowania rębnego

Poniżej zamieszczone są zestawienia wyliczonych i zlokalizowanych etatów cięć rębnych dla obrębów, a także łączny dla nadleśnictwa.

Tabela 24 Zestawienie obliczonych i przyjętych miąższościowych etatów użytkowania rębnego Obręb Bucharzewo Sierakowskie

Gospodarstwo	Obliczenia cząstkowe (średnio na rok)						Etat z potrzeb hodowlanych na okres obowiązywania planu	Etat przyjęty na okres obowiązywania planu  % etatu optymalnego
	etaty wg dojrzałości drzewostanów		etat wg zrównania średniego wieku	etat optymalny	etat z potrzeb przebudowy	etat wg okresów uprzątnięcia w KO i KDO		
	z ostatniej klasy wieku	z dwóch ostatnich klas wieku						
m³ brutto								
1	2	3	4	5	6	7	8	9
SPECJALNE (S)	X	X	X	X	0	40	0	0
LASÓW OCHRONNYCH (O)	36 873	23 566	17 984	23 566	58	2 075	290 052	290 052 123,1
LASÓW GOSPODARCZYCH (GZ)	25 273 65,34	14 609 38,14	9 125 22,30	14 609 38,14	62 2	X	X	178 442 122,2 440,0
LASÓW GOSPODARCZYCH (GPZ)	707	1 050	772	772	85	632	X	5 754 74,5
LASÓW GOSPODARCZYCH (GP)	X	X	X	X	0	0	0	
RAZEM GOSP. (G)	25 980	15 659	9 897	15 381	147	632	0	184 196 119,8
OGÓŁEM OBRĘB (1)	62 853	39 225	27 881	38 947 (38 947)	205	2 747	290 052	474 248 (121,8)

Tabela 25 Zestawienie obliczonych i przyjętych miąższościowych etatów użytkowania rębnego Obręb Sieraków

Gospodarstwo	Obliczenia cząstkowe (średnio na rok)						Etat z potrzeb hodowlanych na okres obowiązywania planu	Etat przyjęty na okres obowiązywania planu  % etatu optymalnego
	etaty wg dojrzałości drzewostanów		etat wg zrównania średniego wieku	etat optymalny	etat z potrzeb przebudowy	etat wg okresów uprzątnięcia w KO i KDO		
	z ostatniej klasy wieku	z dwóch ostatnich klas wieku						
m³ brutto								
1	2	3	4	5	6	7	8	9
SPECJALNE (S)	X	X	X	X (402)	114	1892	4 018	4 018
LASÓW OCHRONNYCH (O)	16 816	12 786	7 163	12 786	964	6 544	61 797	61 797 48,3
LASÓW GOSPODARCZYCH (GZ)	6 854 17,61	5 595 14,18	3 216 7,29	5 595 14,18	0 0	X	X	60 783 108,6 59,69
LASÓW GOSPODARCZYCH (GPZ)	8 058	6 738	5 121	6 738	931	7 066	X	84 538 125,5
LASÓW GOSPODARCZYCH (GP)	X	X	X	X	0	0	0	
RAZEM GOSP. (G)	14 912	12 333	8 337	12 333	931	7 066	0	145 321 117,8
OGÓŁEM OBRĘB (2)	31 728	25 119	15 500	25 119 (25 521)	2 009	15 502	65 815	211 136 (82,7)

Tabela 26 Zestawienie obliczonych i przyjętych miąższościowych etatów użytkowania rębnego  
Nadleśnictwo

Gospodarstwo	Obliczenia cząstkowe (średnio na rok)						Etat z potrzeb hodowlanych na okres obowiązywania planu	Etat przyjęty na okres obowiązywania planu  % etatu optymalnego
	etaty wg dojrzałości drzewostanów		etat wg zrównania średniego wieku	etat optymalny	etat z potrzeb przebudowy	etat wg okresów uprzątnięcia w KO i KDO		
	z ostatniej klasy wieku	z dwóch ostatnich klas wieku						
1	2	3	4	5	6	7	8	9
SPECJALNE (S)	X	X	X	X (402)	114	1 932	4 018	4018
LASÓW OCHRONNYCH (O)	53 689	36 352	25 147	36 352	1 022	8 619	351 849	351 849 96,8
LASÓW GOSPODARCZYCH (GZ)	32 127 82,95	20 204 52,32	12 341 29,59	20 204 52,32	62 2	X	X	239 225 118,4 499,69
LASÓW GOSPODARCZYCH (GPZ)	8 765	7 788	5 893	7 510	1 016	7 698	X	90 292 120,2
LASÓW GOSPODARCZYCH (GP)	X	X	X	X	0	0	0	
RAZEM GOSP. (G)	40 892	27 992	18 234	27 714	1 078	7 698	0	329 517 118,9
OGÓŁEM NADLEŚNICTWO	94 581	64 344	43 381	64 066 (64 468)	2 214	18 249	355 867	685 384 (106,3)

Orientacyjny etat według pożądanego kierunku rozwoju zasobów drzewnych w lasach wielofunkcyjnych nadleśnictwa wynosi **43 381 m<sup>3</sup> brutto**.

**W gospodarstwie specjalnym** użytkowanie rębne zaplanowano w otulinie rezerwatu, kierując się potrzebami hodowlanymi drzewostanów.

**W gospodarstwie wielofunkcyjnych lasów ochronnych** przyjęte etaty są wynikiem lokalizacji cięć rębnych uwzględniającej potrzeby hodowlane oraz aspekt przyrodniczy i ekologiczny gospodarki leśnej w nadleśnictwie. Przyjęty etat wynosi **351 849 m<sup>3</sup> brutto** i stanowi 96,8% etatu optymalnego wynikającego z obliczeń.

**W gospodarstwie wielofunkcyjnych lasów gospodarczych w obszarze zrębowym zagospodarowania lasu (GZ)** przyjęte etaty są wynikiem lokalizacji cięć rębnych uwzględniającej ład przestrzenny i czasowy oraz aspekt przyrodniczy i ekologiczny gospodarki leśnej w nadleśnictwie. Przyjęty etat wynosi **239 225 m<sup>3</sup> brutto** i stanowi 118,4% etatu optymalnego wynikającego z obliczeń.

**W gospodarstwie wielofunkcyjnych lasów gospodarczych w obszarze przerębowo-zrębowym zagospodarowania lasu (GPZ)** przyjęte etaty wynikają z potrzeb hodowlanych drzewostanów. Przyjęty etat wynosi **90 292 m<sup>3</sup> brutto** i stanowi 120,2% etatu optymalnego wynikającego z obliczeń.

**Dla gospodarstwa wielofunkcyjnych lasów gospodarczych** łączny etat przyjęty **wynosi 329 517 m<sup>3</sup> brutto**, co stanowi 118,9% wyliczonego etatu optymalnego.

**Łączny etat w lasach wielofunkcyjnych** przyjęty wynosi **681 366 m<sup>3</sup> brutto**, co stanowi 106,4% etatu optymalnego wynikającego z obliczeń.

Powyższy etat stanowi **157,1% orientacyjnego etatu wg pożądanego kierunku rozwoju zasobów drzewnych** w lasach wielofunkcyjnych nadleśnictwa.

**Do przebudowy pełnej intensywnej (pilnej) - stopień A** przy zastosowaniu użytkowania rębnego zakwalifikowano w nadleśnictwie **89,49 ha** (w obrębie Bucharzewo Sierakowskie 6,64 ha, Sieraków 82,85 ha) drzewostanów ze względu na zły stan zdrowotny i sanitarny lasu oraz na tak zwaną szkodliwą niezgodność składu gatunkowego z TD.

Przyjęty etat wynika z potrzeb przebudowy drzewostanów oraz możliwości lokalizacji cięć i wynosi **15 385 m<sup>3</sup> brutto**. (w obrębie Bucharzewo Sierakowskie 1 763 m<sup>3</sup>, Sieraków 13 622 m<sup>3</sup>,). Etat z potrzeb przebudowy, stanowiący sumę etatów obliczonych dla poszczególnych drzewostanów przeznaczonych do pilnej przebudowy wynosi **22 140 m<sup>3</sup> brutto** dla całego nadleśnictwa (dla obrębu Bucharzewo Sierakowskie 2 060 m<sup>3</sup>, Sieraków 20 080 m<sup>3</sup> brutto).

**Do przebudowy pełnej stopniowej - stopień B**, rozpoczynanej bez zastosowania użytkowania rębnego z wykorzystaniem odnowień wyprzedzających rębnię przewidywaną w następnym dziesięcioleciu oraz odpowiednich trzebieży przekształceniowych, zaliczono **1,42 ha** drzewostanów (w obrębie Bucharzewo Sierakowskie 1,42 ha, w obrębie Sieraków 0,0 ha).

**Do przebudowy częściowej (stopień C)** w ramach cięć pielęgnacyjnych zaliczono **149,81 ha** drzewostanów (w obrębie Bucharzewo Sierakowskie 26,49 ha, Sieraków 123,32 ha).

Przyjęty rozmiar użytków rębnych niezaliczonych na etat powierzchniowy:

Tabela 27 Rozmiar użytków rębnych niezaliczonych na etat powierzchniowy

Wyszczególnienie	Obręby:		Nadleśnictwo
	Bucharzewo Sierakowskie	Sieraków	
	miąższość w m <sup>3</sup> brutto miąższość w m <sup>3</sup> netto		
Uprzątnięcie nasienników i przestojów	4507 3813	297 254	4804 4067
Uprzątnięcie drzew z linii oddziałowych	0 0	0 0	0 0
<b>Razem</b>	<b>4507 3813</b>	<b>297 254</b>	<b>4804 4067</b>

Etaty i rozplanowanie cięć uzgodniono z Nadleśniczym i przedstawicielem RDLP przy udziale leśniczych w dniach 9 i 10 lipca 2025 r.

Ogółem użytki rębne **577 712 m<sup>3</sup> netto**, wraz ze spodziewanym 5% przyrostem **28 876 m<sup>3</sup> netto** oraz miąższością użytków rębnych niezliczonych na poczet etatu **4 067 m<sup>3</sup> netto** wynoszą **610 655 m<sup>3</sup> netto**.

Tabela 28 Porównanie projektowanego etatu użytkowania rębного (z 5% przyrostem) z etatem z ubiegłego okresu gospodarczego i wykonaniem w minionym okresie

Obręby	Etat za ubiegły okres gospodarczy 1.01.2016- 31.12.2025	Wykonanie użytkowania w minionym okresie	Etat projektowany na okres 1.01.2026 - 31.12.2035
	m <sup>3</sup> netto		
Bucharzewo Sierakowskie	406 969	350 641	424 372
Sieraków	170 804	152 867	186 283
<b>Nadleśnictwo</b>	<b>577 773</b>	<b>503 508</b>	<b>610 665</b>



### 3.6. Projektowany etat użytkowania przedrębного

W ramach użytkowania przedrębного planowane są trzebieże selekcyjne. Powierzchniowy rozmiar użytkowania przedrębного wyliczony został na podstawie wskazań gospodarczych ustalonych dla każdego wyłączenia podczas prac terenowych. Wskazania dotyczące użytkowania przedrębного obejmują drzewostany lub ich części, w których nie przewiduje się użytkowania rębного.

Tabela 29 Powierzchniowy rozmiar użytkowania przedrębного

Rodzaj zabiegu	Obręby		Nadleśnictwo
	Bucharzewo Sierakowskie	Sieraków	
	powierzchnia -ha		
CPP	-	-	-
TW	714,49	411,76	1 126,25
TP	2 446,14	1 275,78	3 721,92
Razem	3 160,63	1 687,54	4 848,17

W planie V rewizji u.l. etat użytków przedrębных wynosił 7 520,41 ha. Obecnie planowany etat powierzchniowy użytków przedrębных jest mniejszy o 2 672,24 ha i wynosi 4 848,17 ha.

Orientacyjny etat użytkowania przedrębного przyjęto po przeanalizowaniu:

- wyników użytkowania przedrębного w nadleśnictwie w okresie ostatnich 5 lat i w całym ubiegłym okresie, biorąc pod uwagę łączną, pozyskaną w tym okresie miąższość z cięć pielęgnacyjnych, sanitarnych i przygodnych,
- spodziewanego bieżącego rocznego przyrostu miąższości drzewostanów przedrębных, to jest wszystkich drzewostanów, w których nie planuje się użytkowania rębного,
- zestawienia zbiorczego powierzchni drzewostanów zaprojektowanych do użytkowania przedrębного we wskazaniach gospodarczych opisu taksacyjnego.

Tabela 30 Rozmiar użytkowania przedrębego wg wykonania w ostatnim 5-leciu ubiegłym okresie

Rodzaj zabiegu	Powierzchnia w ha	Pozyskana miąższość m <sup>3</sup> netto	Przeciętne pozyskanie	Powierzchnia d-stanów projektowanych na bieżące 10-lecie w ha	Projektowana do pozyskania miąższość na bieżące 10-lecie m <sup>3</sup> netto	m <sup>3</sup> /ha
<b>Obręb Bucharzewo Sierakowskie</b>						
CP	-	0	-	0	0	
TW + TP + przyg.	2 017,01	68 074	33,75	3 160,63	106 671	
Razem	2 017,01	68 074	33,75	3 160,63	106 671	<b>33,75</b>
<b>Obręb Sieraków</b>						
CP	-	0	-	0	0	
TW + TP + przyg	995,36	42 327	42,52	1 687,54	71 754	
Razem	995,36	42 327	42,52	1 687,54	71 754	<b>42,52</b>
<b>Nadleśnictwo</b>						
CP	-	0	-	0	0	
TW + TP + przyg	3 012,37	110 401	36,65	4 848,17	178 425	
Razem	3 012,37	110 401	36,65	4 848,17	178 425	<b>36,80</b>

Tabela 31 Rozmiar użytkowania przedrębego wg wykonania w ubiegłym okresie

Rodzaj zabiegu	Powierzchnia w ha	Pozyskana miąższość m <sup>3</sup> netto	Przeciętne pozyskanie	Powierzchnia d-stanów projektowanych na bieżące 10-lecie w ha	Projektowana do pozyskania miąższość na bieżące 10-lecie m <sup>3</sup> netto	m <sup>3</sup> /ha
<b>Obręb Bucharzewo Sierakowskie</b>						
CP	-	0	-	0	0	
TW + TP + przyg.	4 288,79	148 097	34,53	3 160,63	109 137	
Razem	4 288,79	148 097	34,53	3 160,63	109 137	<b>34,53</b>
<b>Obręb Sieraków</b>						
CP	-	0	-	0	0	
TW + TP + przyg	2 115,05	85 539	40,44	1 687,54	68 244	
Razem	2 115,05	85 539	40,44	1 687,54	68 244	<b>40,44</b>
<b>Nadleśnictwo</b>						
CP	-	0	-	0	0	
TW + TP + przyg	6 403,84	233 636	36,48	4 848,17	177 381	
Razem	6 403,84	233 636	36,48	4 848,17	177 381	<b>36,59</b>

Tabela 32 Rozmiar użytkowania przedrębego obliczony z przyrostu drzewostanów nie objętych użytkowaniem rębny

Wyszczególnienie	Obręby				Nadleśnictwo	
	Bucharzewo Sierakowskie		Sieraków			
	<u>m<sup>3</sup> brutto</u> m <sup>3</sup> netto	<u>pow.</u> m <sup>3</sup> /ha	<u>m<sup>3</sup> brutto</u> m <sup>3</sup> netto	<u>pow.</u> m <sup>3</sup> /ha	<u>m<sup>3</sup> brutto</u> m <sup>3</sup> netto	<u>pow.</u> m <sup>3</sup> /ha
Etat wg <b>50% przyrostu</b>	<u>119 675</u> 95 740	<u>3 160,63</u> 30,29	<u>117 950</u> 94 360	<u>1 687,54</u> 55,92	<u>237 625</u> 190 100	<u>4 848,17</u> 39,21
Etat wg <b>55% przyrostu</b> spodziewanego z wszystkich drzewostanów nie objętych użytkowaniem rębny – przyrost tablicowy	<u>131 643</u> 105 314	<u>3 160,63</u> 33,32	<u>129 745</u> 103 796	<u>1 687,54</u> 61,51	<u>261 388</u> 209 110	<u>4 848,17</u> 43,13

Tabela 33 Zestawienie poszczególnych wskaźników wysokości użytkowania przedrębego

Wyszczególnienie	Obręby:		Nadleśnictwo
	Bucharzewo Sierakowskie	Sieraków	
	<u>etat na 10-lecie - m<sup>3</sup> netto</u> <u>wskaźnik - m<sup>3</sup>/ha</u>		
Etat wg wykonania <b>w ostatnim 5 leciu</b>	<u>106 671</u> 33,75	<u>71 754</u> 42,52	<u>178 425</u> 36,80
Etat wg wykonania <b>w ubiegłym okresie</b>	<u>109 137</u> 34,53	<u>68 244</u> 40,44	<u>177 381</u> 36,59
Etat wg <b>50% przyrostu</b> spodziewanego z wszystkich drzewostanów nie objętych użytkowaniem rębny – przyrost tablicowy	<u>95 740</u> 30,29	<u>94 360</u> 44,21	<u>190 100</u> 39,21
Etat wg <b>55% przyrostu</b> spodziewanego z wszystkich drzewostanów nie objętych użytkowaniem rębny – przyrost tablicowy	<u>105 314</u> 33,32	<u>103 796</u> 61,51	<u>209 110</u> 43,13

Biorąc pod uwagę ogólny stan lasu i powyższe dane Komisja przyjęła orientacyjny etat użytkowania przedrębego na bieżące 10-lecie wyliczony z 50% (IUL dopuszcza 75%) spodziewanego przyrostu z wszystkich drzewostanów nieobjętych użytkowaniem rębny w wysokości

**190 100 m<sup>3</sup> netto - tj. 39,21 m<sup>3</sup>/ha**

W ubiegłym okresie nadleśnictwo wykonało użytkowanie przedrębne na powierzchni **6 403,84 ha** i pozyskało łącznie z użytkami przygodnymi **233 636 m<sup>3</sup> netto – 36,48 m<sup>3</sup>/ha**, w tym w obrębie Bucharzewo Sierakowskie 34,53 m<sup>3</sup>/ha, Sieraków 40,44 m<sup>3</sup>/ha.

W ubiegłym okresie użytki przygodne w użytkach przedrębnych stanowiły **17,12%**.

Zestawienie relacji przyjętych etatów w stosunku do zasobów i przyrostu:

Tabela 34 Zestawienie relacji przyjętych etatów w stosunku do zasobów i przyrostu

Wyszczególnienie	Zasoby ogółem	Spodziewany przyrost bieżący tablicowy	Uzyskany w ubiegłym okresie przyrost użyteczny	Projektowany etat		Relacja etatów w stosunku do:		
						zasobów	przyrostu bieżącego tablicowego	przyrostu bieżącego użytecznego
				m <sup>3</sup> brutto	m <sup>3</sup> netto		%	
1	2	3	4	5	6	7	8	9
Użytki rębne	2 610 005	226 150		724 457	610 655	27,76	320,34	
Użytki przedrębne	1 148 352	475 250		237 625 261 388*	190 100 209 110*	20,69 22,76*	50,00 55,00	
<b>Ogółem</b>	<b>3 758 357</b>	<b>701 400</b>	<b>899 766</b>	<b>962 082</b> 985 845*	<b>800 755</b> 819 765*	<b>25,60</b> 26,23*	<b>137,17</b> 140,55	<b>106,93</b> 109,57

\* w mianowniku obliczono etat użytków przedrębnych wg 55% przyrostu spodziewanego

W powyższym zestawieniu w użytkowaniu rębnym wzięto pod uwagę również użytki nie zaliczone na etat i spodziewany 5% przyrost.

Przyjęty etat ogółem użytkowania głównego 962 082 m<sup>3</sup> brutto stanowi 137,17% spodziewanego przyrostu bieżącego tablicowego oraz 106,93% uzyskanego w ubiegłym okresie przyrostu bieżącego użytecznego. Zaproponowany i przyjęty przez Komisję etat użytkowania głównego zapewni prawidłowy proces przebudowy wiekowej drzewostanów wchodzący w skład "Puszczy Noteckiej". Drzewostany Vb (91-100 lat) o powierzchni 3491,51ha stanowią 27% całkowitej powierzchni zalesionej. W tych drzewostanach nie następuje już w zasadzie odkładanie się przyrostu a rozpoczynają się naturalne procesy ubytku miąższości.

Powierzchnia drzewostanów nieobjętych zabiegami cięć pielęgnacyjnych:

Tabela 35 Powierzchnia drzewostanów nieobjętych zabiegami cięć pielęgnacyjnych

Obręb Bucharzewo Sierakowskie		Obręb Sieraków		Nadleśnictwo	
powierzchnia leśna zalesiona	% pow. leśnej zal.	powierzchnia leśna zalesiona	% pow. leśnej zal.	powierzchnia leśna zalesiona	% pow. leśnej zal.
<b>878,18</b>	<b>10,87</b>	<b>1 244,50</b>	<b>25,47</b>	<b>2 122,68</b>	<b>16,37</b>

Do cięć pielęgnacyjnych (użytkowania przedrębnego) nie zostały przeznaczone drzewostany: w rezerwatach, w ostojach ptaków chronionych (strefa całoroczna), wyłączone z użytkowania (EKO-R), drzewostany - głównie starszych klas wieku – o niskim i równomiernym zwarcie i zadrzewieniu, w których został ostatnio prawidłowo wykonany zabieg trzebieży.

Projektowany łączny etat na lata 2026-2035 dla nadleśnictwa kształtuje się następująco:

Tabela 36 **Projektowany łączny etat na lata 2026-2035 dla nadleśnictwa**

Rodzaj cięcia	Obręby				Nadleśnictwo	
	Bucharzewo Sierakowskie		Sieraków			
	brutto m³	netto m³	brutto m³	netto m³	brutto m³	netto m³
Rębne	502 467	424 372	221 990	186 283	724 457	610 655
Przedrębne	119 675	95 740	117 950	94 360	237 625	190 100
Razem	622 142	520 112	339 940	280 643	962 082	800 755

Zgodnie z Zarządzeniem nr 30 Dyrektora Generalnego Lasów Państwowych z dnia 9 maja 2014 roku w sprawie kompensacji użytków rębnych i przedrębnych w Lasach Państwowych, wykonanie określonych w planie urządzenia lasu, w części związanej z pozyskaniem użytków głównych, podlega oddzielnemu rozliczeniu w ramach etatu, bez możliwości kompensacji miąższościowej użytków rębnych i przedrębnych.

### 3.7. Wytyczne w sprawie sposobów użytkowania rębego i rębni dla poszczególnych gospodarstw

Użytki rębne zaprojektowano w ramach gospodarstw dla poszczególnych obrębów. W celu osiągnięcia pożądanych docelowych składów gatunkowych odnowień na poszczególnych typach siedliskowych lasu oraz dla zapewnienia najkorzystniejszych warunków wzrostu i rozwoju zrealizowanych odnowień zastosowano sposoby użytkowania i rodzaje rębni w oparciu o ustalenia Komisji Założeń Planu i „Zasad Hodowli Lasu”.

#### Nawroty cięć przyjęto następujące:

- przy rębniach zupełnych - minimum 4 lat,
- przy rębniach gniazdowych - 5-15 lat
- przy rębniach częściowych -3-10 lat (§ 81 zasad hodowli lasu)

Przyjęto okresy odnowienia w gospodarstwie lasów ochronnych i w gospodarstwie przerębnowo-zrębowym 15 lat.

Poniżej przedstawia się zestawienie powierzchni manipulacyjnej użytków rębnych właściwych według rodzajów rębni w gospodarstwach (tabela XV wg IUL).

Tabela 37 Zestawienie powierzchni manipulacyjnej użytków rębnych właściwych według rodzajów rębni w gospodarstwach

Gospodarstwo	Rębnie Ia i Ib	Rębnie częściowe, gniazdowe i smugowe			Rębnia przerębowa	Ogółem
		cięcia uprzątające	cięcia pozostałe	razem		
powierzchnia w ha						
Obręb Bucharzewo Sierakowskie						
Specjalne (S)						
Lasów ochronnych (O)	781,95	26,13	56,55	82,68		864,63
Zrębowe (GZ)	440,04	52,26	35,88	88,14		528,18
Przer.-zręb. (GPZ)	3,09	3,54	31,26	34,80		37,89
Razem gosp. (G)	443,13	55,80	67,14	122,94		566,07
Razem	1 225,08	81,93	123,69	205,62		1 430,70
Obręb Sieraków						
Specjalne (S)			29,17	29,17		29,17
Lasów ochronnych (O)	5,90	69,26	306,94	376,20		382,10
Zrębowe (GZ)	59,69	76,96	115,61	192,57		252,26
Przer.-zręb. (GPZ)	4,15	161,20	284,90	446,10		450,25
Razem gosp. (G)	63,84	238,16	400,51	638,67		702,51
Razem	69,74	307,42	736,62	1 044,04		1 113,78
Nadleśnictwo						
Specjalne (S)			29,17	29,17		29,17
Lasów ochronnych (O)	787,85	95,39	363,49	458,88		1 246,73
Zrębowe (GZ)	499,73	129,22	151,49	280,71		780,44
Przer.-zręb. (GPZ)	7,24	164,74	316,16	480,90		488,14
Razem gosp. (G)	506,97	293,96	467,65	761,61		1 268,58
Łącznie	1 294,82	389,35	860,31	1 249,66		2 544,48

Zgodnie z zarządzeniem nr 90 Dyrektora Generalnego Lasów Państwowych z dnia 23 lipca 2024 rębnie Ib starano się ograniczać i zastępować rębniami złożonymi, Rębnie Ib projektowano na siedliskach borowych w których zastosowanie rębni złożonych nie przyniosłoby pożądanych efektów hodowlanych. Na siedliskach lasowych rębnię Ib projektowano tylko w drzewostanach niestabilnych (o niskim zadrzewieniu, silnie uszkodzonych, w wydzieleniach o niewielkiej powierzchni).

Rębnię Ia (do 6 ha) w obrębie leśnym Bucharzewo Sierakowski projektowano zgodnie z PZO dla obszaru Natura 2000 Puszcza Notecka PLB300015, jako działanie ochronne dla

występujących i gniazdujących w Puszczy Noteckiej wielu gatunków ptaków ujętych w załączniku do dyrektywy ptasiej – szczególnie lerki i lelka, znajdujących w Puszczy Noteckiej bardzo dogodne warunki do bytowania ze względu na stałą obecność zrębów, upraw i młodników sosnowych.

Rębnię IIIa projektowano na siedliskach LMśw i BMśw rzadziej LMw, w celu przebudowy litych drzewostanów, głównie sosnowych, rzadziej brzozowych na mieszane.

Rębnię IIIb i II projektowano na siedliskach LMw, Lw i Lśw w drzewostanach sosnowych, olchowych i brzozowych, a także dębowych, w celu uzyskania drzewostanów mieszanych z przewagą gatunków liściastych Db, Bk i Gb.

Rębnię IVd projektowano w drzewostanach dwupiętrowych, gdzie II piętro pod względem hodowlanym i jakościowym może stanowić drzewostan przyszłościowy oraz w drzewostanach w których zaistniała potrzeba wydłużenia okresu odnowienia.

W gospodarstwie specjalnym (S) użytkowanie rębne ograniczono do niezbędnego minimum podyktowanego względami hodowlanymi.

W gospodarstwie wielofunkcyjnych lasów ochronnych (O) zaplanowane rębnie złożone stanowią 36,8% powierzchni manipulacyjnej projektowanych cięć.

W obszarze lasów ochronnych rębnię zupełną Ib na zasobniejszych siedliskach zaprojektowano na 3 pozycjach na niewielkiej łącznej powierzchni 2,57 ha. Szczegółową charakterystykę poszczególnych pozycji zawarto w poniższej tabeli.

Adres leśny	Zap pow.- ha rb Ib	Gat wiek	Siedli sko	TD	Uzasadnienie rodzaju rębni
09-25-1-04-109 -l -00	1,25	So 82	LMśw	DB SO	uszk. 30% owady, mała pow, niskie zadrzew, Przebudowa A,
09-25-2-07-44 -m -00	0,44	Św 84	LMw	SW DB	uszk. 30% klimat, mała pow, niezgodny z siedliskiem - Przebudowa A,
09-25-2-09-155 -b -00	0,88	So 87	LMśw	DB SO	uszk. 30% klimat, mała pow,
<b>Razem</b>	<b>2,57</b>				

Nieduży udział projektowanych rębni złożonych w lasach ochronnych wynika z zastosowania rębni zupełnych na uboższych siedliskach w obrębie leśnym Bucharzewo Sierakowskie zgodnie z PZO dla obszaru Natura 2000 Puszcza Notecka PLB300015, jako działanie ochronne dla występujących i gniazdujących w Puszczy Noteckiej wielu gatunków ptaków ujętych w załączniku do dyrektywy ptasiej – szczególnie lerki i lelka, znajdujących w Puszczy Noteckiej bardzo dogodne warunki do bytowania ze względu na stałą obecność zrębów, upraw i młodników sosnowych.

W gospodarstwie wielofunkcyjnych lasów gospodarczych w obszarze zrębowego sposobu zagospodarowania (GZ) planowana jest głównie Rb Ib na łącznej powierzchni 499,73 ha. Na żyzniejszych siedliskach BMśw zaprojektowano Rb IIIa na powierzchni 280,71 ha co stanowi 36,0% powierzchni manipulacyjnej planowanych cięć w tym gospodarstwie.

W gospodarstwie wielofunkcyjnych lasów gospodarczych w obszarze przerębowo-zrębowego sposobu zagospodarowania (GPZ) zaplanowano rębnie złożone II, III na łącznej powierzchni manipulacyjnej 480,90 ha, co stanowi 98,5% powierzchni manipulacyjnej projektowanych cięć w tym gospodarstwie. Na powierzchni 7,24 ha zaprojektowano Rb Ib.

Zgodnie z decyzją Komisji Założeń Planu wykazy cięć użytków rębnych opracowano z podziałem na działki zrębowe bez przydziału na lata. Na mapy cięć wkreślono po jednym pasie na II 10-lecie jako następstwo cięć I 10-lecia.

Planowano również realizując cele i zadania zawarte w opracowaniu „Jednolity Program Gospodarczo-Ochronny dla Leśnego Kompleksu Promocyjnego Puszcza Notecka” opracowany przez BULiGL Oddział w Poznaniu w 2021 r.

Zgodnie z Zarządzeniem nr 58 Dyrektora Generalnego Lasów Państwowych z dnia 5 lipca 2022r. w trakcie wykonywania prac nad PUL prowadzono konsultacje społeczne.

W czasie opracowania PUL odbyły się 5 spotkań Zespołu Lokalnej Współpracy, pracowników Nadleśnictwa Sieraków i wykonawcy PUL.

Na ostatnim z nich w dniu 03.07.2025 r. przedstawiono podczas prezentacji potencjalne kierunki zagospodarowania lasów o zwiększonej funkcji społecznej. Dane te zawiera poniższa tabela.

STREFA INTENSYWNA	
Wskazówka	Pow (ha)
BRAK WSKAZÓWKI	80,68
CZYSZCZENIA PÓŹNE	19,06
<b>IVD</b>	<b>47,40</b>
ODN-II P	1,32
PIELĘGNACJA	6,76
TRZEBIEŻ PÓŹNA	53,95
TRZEBIEŻ WCZESNA	9,81
nie dotyczy	5,76
<b>Razem</b>	<b>224,74</b>

STREFA ZRÓWNOWAŻONA	
Wskazówka	Pow (ha)
AGROT	11,67
BRAK WSKAZÓWKI	35,89
CZYSZCZENIA PÓŹNE	42,14
CZYSZCZENIA WCZESNE	4,17
<b>IIB</b>	<b>8,08</b>
<b>IIIAU</b>	<b>6,28</b>
<b>IVD</b>	<b>51,59</b>
ODNOWIENIE ZRĘBU	2,96
TRZEBIEŻ PÓŹNA	42,26
TRZEBIEŻ WCZESNA	28,05
nie dotyczy	0,44
<b>Razem</b>	<b>233,53</b>



### **3.8. Określenie stanu zasobów drzewnych na koniec okresu gospodarczego**

Orientacyjną spodziewaną na koniec okresu gospodarczego, wielkość zasobów miąższości grubizny drzewostanów nadleśnictwa obliczono wg §123 instrukcji urządzenia lasu na podstawie wzoru:

$$V_k = V_p + Z_v - U$$

gdzie:

$V_k$  – suma miąższości grubizny spodziewana na koniec okresu gospodarczego,

$V_p$  – suma miąższości grubizny na początku okresu, na powierzchni zalesionej,

$Z_v$  – spodziewany przyrost miąższości grubizny w okresie obowiązywania planu urządzenia lasu,

$U$  - suma miąższości grubizny brutto drewna przewidzianego do pozyskania.

$V_k = V_p - 3\,741\,273\text{ m}^3\text{ brutto} + Z_v - 701\,400\text{ m}^3\text{ brutto} - U - 962\,082\text{ m}^3\text{ brutto} = 3\,480\,591\text{ m}^3\text{ brutto}.$

Stan zasobów drzewnych przewidywany na koniec bieżącego okresu gospodarczego tj. na 31.12.2035 r. obliczony wg spodziewanego przyrostu tablicowego i po uwzględnieniu realizacji planów wyniesie  $3\,480\,591\text{ m}^3\text{ brutto}$ . Przewiduje się zmniejszenie zasobów na powierzchni leśnej zalesionej o  $260\,682\text{ m}^3\text{ brutto}$ . Przeciętna zasobność na powierzchni leśnej zmniejszy się z  $281$  na  $261\text{ m}^3/\text{ha}$ .

Uzyskany w ubiegłym okresie przyrost bieżący użyteczny wyniósł  $899\,766\text{ m}^3\text{ brutto}$ .

Zakładając, że spodziewany przyrost bieżący użyteczny w najbliższym 10-leciu będzie zbliżony do uzyskanego w ubiegłym okresie, przyjęto go do obliczeń wg powyższego wzoru w wysokości  $899\,766\text{ m}^3\text{ brutto}$ .

$V_k = V_p - 3\,741\,273\text{ m}^3\text{ brutto} + Z_v - 899\,766\text{ m}^3\text{ brutto} - U - 962\,082\text{ m}^3\text{ brutto} = 3\,678\,957\text{ m}^3\text{ brutto}.$

Stan zasobów drzewnych przewidywany na koniec bieżącego okresu gospodarczego tj. na 31.12.2035 r. obliczony wg spodziewanego przyrostu użytecznego i po uwzględnieniu realizacji planów wyniesie  $3\,678\,957\text{ m}^3\text{ brutto}$ . Przewiduje się zmniejszenie zasobów na powierzchni leśnej zalesionej o  $62\,316\text{ m}^3\text{ brutto}$ . Przeciętna zasobność na powierzchni leśnej zmniejszy się z  $281$  na  $276\text{ m}^3/\text{ha}$ .

Biorąc pod uwagę dynamikę i potencjał siedlisk Komisja NTG zaleciła uwzględnić w prognozie obliczenia wg spodziewanego przyrostu użytecznego.

### 3.9. Projektowany rozmiar prac z zakresu hodowli lasu i wytyczne w zakresie techniki hodowlanej

Rozmiar prac wynikający z planu hodowli lasu na bieżące 10-lecie oraz porównanie z

Tabela 38 Rozmiar prac wynikający z planu hodowli lasu

Kategoria prac	Obręby:		Nadleśni- ctwo	Wykonanie w ubiegłym okresie
	Bucharzewo Sierakowskie	Sieraków		
	powierzchnia w ha			
<b>I. Odnowienia otwarte i zalesienia</b>	<b>1 301,86</b>	<b>71,17</b>	<b>1 373,03</b>	<b>1 399,29</b>
w tym:				
1. Zręby zaległe, halizny i płazowiny	321,79	15,38	<b>337,17</b>	1 398,28
2. Grunty nieleśne	0,00	0,00		1,01
3. Zręby I 10-lecia (80%)	980,07	55,79	<b>1 035,86</b>	-
<b>II. Odnowienia pod osłoną</b>	<b>96,83</b>	<b>412,65</b>	<b>509,48</b>	<b>453,72</b>
w tym:				
1. Po rębniach częściowych	94,97	410,57	<b>505,54</b>	425,60
2. Podsadzenia produkcyjne	1,40	0,80	<b>2,20</b>	16,80
3. Dolesienia luk i przerzedzeń	0,46	1,28	<b>1,74</b>	11,32
<b>III. Poprawki i uzupełnienia</b>	<b>151,94</b>	<b>52,82</b>	<b>204,76</b>	<b>225,97</b>
w tym:				
1. W uprawach i młodnikach	12,25	4,65	<b>16,90</b>	225,97
2. Na gruntach proj. do odn. i zal. (10%)	139,69	48,17	<b>187,86</b>	
<b>RAZEM I – III</b>	<b>1 550,63</b>	<b>536,64</b>	<b>2 087,27</b>	<b>2 078,98</b>
<b>IV. Wprowadzanie podszytów</b>				
<b>V. Pielęgnowanie</b>	<b>2 362,64</b>	<b>883,46</b>	<b>3 246,10</b>	<b>3 171,86</b>
w tym:				
1. Gleby	463,03	165,74	<b>628,77</b>	1 303,10
2. Upraw (CW)	530,25	133,70	<b>663,95</b>	640,24
3. Młodników (CP)	1 369,36	584,02	<b>1 953,38</b>	1 228,52
<b>VI. Melioracje</b>	<b>1532,96</b>	<b>491,07</b>	<b>2 024,03</b>	<b>950,85</b>
w tym:				
1. Nawożenie				
2. Agrotechniczne	1532,96	491,07	2 024,03	950,85
3. Wodne				

**Odnowienia otwarte** zaprojektowano na powierzchni 1373,03 ha. W tym odnowienie halizn i zrębów ubiegłego okresu – 337,17 ha, zrębów bieżących 1 035,86 ha. Do odnowienia zaprojektowano 80% powierzchni projektowanych zrębów zupełnych.

**Odnowienia pod osłoną** w drzewostanach projektowanych do użytkowania rębniami częściowymi zaprojektowano na łącznej powierzchni 505,54 ha.

**Podsadzenia produkcyjne** zaprojektowano na powierzchni 2,20 ha.

**Dolesienie luk** zaprojektowano na łącznej powierzchni 1,74 ha. Są to luki, których uproduktywnienie z gospodarczego punktu widzenia jest uzasadnione.

**Poprawki i uzupełnienia** w uprawach i młodnikach istniejących zaprojektowano na powierzchni 16,90 ha. Po analizie wykonania powierzchni poprawek w ubiegłym okresie proponuje się przyjąć do poprawek na gruntach projektowanych do odnowienia i zalesienia 10% powierzchni wszystkich projektowanych odnowień otwartych i odnowień po rębniach częściowych – 187,86 ha.

**Wprowadzania podszytów** nie zaprojektowano.

**Pielęgnację gleby** zaprojektowano w uprawach istniejących, wymagających tego zabiegu oraz na zrębach ubiegłego okresu i nieodnowionych gniazdach w KDO na łącznej powierzchni 628,77 ha.

**Czyszczenia wczesne** zaprojektowano na uprawach założonych w ubiegłym okresie na łącznej powierzchni 663,95 ha.

**Czyszczenia późne** zaprojektowano w młodnikach jako jednorazowy zabieg na łącznej powierzchni 1 953,38 ha. Nie projektowano czyszczeń późnych z pozyskaniem masy (CP-P).

**Melioracje agrotechniczne** zaprojektowano na wszystkich powierzchniach projektowanych do użytkowania rębego oraz na powierzchniach do odnowienia wymagających tego zabiegu na łącznej powierzchni 2 024,03 ha.

Typy drzewostanów o kierunku gospodarczym oraz docelowe składy odnowień dla poszczególnych typów siedliskowych lasu przyjęto wg ustaleń w protokole KZP.

**Tabela 39 Typy drzewostanów o kierunku gospodarczym i sugerowane składy gatunkowe upraw w typach siedliskowych lasu w Nadleśnictwie Sieraków**

TSL	wariant wilg.	Lokalizacja, rodzaj siedliska (typ, podtyp, gat. gleby)	TD	Orientacyjny skład gat. uprawy (%)
Bs			So	So 90-95, Brz i inne 5-10
Bśw			So	So 80, Brz i inne 20
Bw			So	So 80, Św, Brz Db i inne 20
Bb			So	So 90, Brz, Św i inne 10
BMśw	1, 2	Na piaskach eolicznych i wydmach	So	So 80, Brz, Db i inne 20
	1	Południowa część obr. Bucharzewo Sierakowskie (wokół jezior)	Bk-So	So 70, Bk 20, Db i inne 10
	1, 2	Pozostałe	Db-So	So 70, Db 20, Bk, Św, Brz i inne 10
BMw	1		Db-So	So 60, Db 20, Św, Brz i inne 20
	2		Św-So	So 50, Św 30, Db, Brz i inne 20
BMb			So-Brz	Brz 50, So 30, Św, Ol i inne 20
LMśw	1, 2	Południowa część obr. Bucharzewo Sierakowskie (wokół jezior)	Bk-So	So 60, Bk 30, Db i inne 10
	1, 2	Na glebach B i RD z piasków	Db-So	So 60, Db 30, Bk i inne 10
	1	Obr. Sieraków na piaskach moren czołowych i kremów Qfgp2, Qfgp3	So-Bk	Bk 50, So 30, Db i inne 20
	1, 2	Pozostałe	So-Db	Db 50, So 30, Bk i inne 20
LMw	1	Na glebach B	So-Db	Db 50, So 30, Św i inne 20
	1, 2	Pozostałe	Św-Db	Db 50, Św 30, So, Ol i inne 20
LMb			Ol	Ol 70, Brz, Św, So i inne 30
Lśw		Obr. Sieraków na zachód od linii Niemierzewo-Lutomek-Jez. Lutomskie z piasków	Bk	Bk 70, Db i inne 30
		Obr. Bucharzewo Sierakowskie, obr. Sieraków na wschód od linii Niemierzewo-Lutomek-Jezioro Lutomskie oraz z piasków na glinach całe Nadleśnictwo	Bk-Db	Db 50, Bk 30, Lp i inne 20
		Na glinach	Db	Db 70, Bk 30, Js, Md, Lp i inne 30
Lw			Js-Db	Db 60, Js 30, Wz, Św i inne 10
Lł	1		Js-Db	Db.s 50, Js 30, Wz, Św i inne 20
	2		Ol-Js	Js 70, Ol i inne 30
Ol			Ol	Ol 90, Brz i inne 10
OlJ			Ol-Js	Js 60, Ol 30, Brz i inne 10

Składy orientacyjne należy traktować jako ramowe. W praktyce należy stosować znacznie bogatszą gamę gatunków domieszkowych. Na powierzchniach zróżnicowanych pod względem glebowym i wilgotnościowym, a opisanych jednym typem siedliskowym, przy rozmieszczaniu

poszczególnych gatunków drzew należy uwzględniać niewyłączone powierzchnie siedlisk i mikrosiedliska. Przy doborze składu gatunkowego należy uwzględniać nie tylko aktualną zasobność gleby, lecz także możliwość jej zwiększenia przez odpowiednio dobrane zespoły roślinne.

Do czasu ustąpienia choroby jesionu, przy zakładaniu upraw na siedliskach z projektowanym udziałem jesionu dopuszcza się wprowadzanie zamiast jesionu gatunków zastępczych, jak Db, Wz, Ol, Św, Tpb, Tpc i inne.

Typy drzewostanów, orientacyjne docelowe składy gatunkowe drzewostanów oraz orientacyjne składy gatunkowe upraw dla leśnych siedlisk przyrodniczych przyjęto wg ustaleń w protokole Komisji Założeń Planu.

**Tabela 40 Typy drzewostanów, orientacyjne docelowe składy gatunkowe drzewostanów oraz orientacyjne składy gatunkowe upraw dla leśnych siedlisk przyrodniczych**

Nazwa siedliska	Kod	Typ siedliskowy lasu	Typ drzewostanu	Orientacyjny docelowy skład gatunkowy drzewostanu	Orientacyjny skład gatunkowy upraw
Kwaśne buczyny (niżowe)	9110	LMw	Bk	Bk 90, So, Dbs, Brz 10	Bk 70, So 20, Dbs, Brz 10
		LMśw	Bk	Bk 90, So, Dbb, Brz 10	Bk 70, So 20, Dbb, Brz 10
		Lśw	Bk	Bk 90, Dbs, Brz 10	Bk 90, Dbs, Brz 10
Żyzne buczyny ( <i>Dentario glandulosae-Fagenion</i> , <i>Galio odorati-Fagenion</i> )	9130	LMśw	Bk	Bk 90, Dbb, Gb, So, Brz	Bk 90, Dbs, Gb, So, Brz
		Lśw	Bk	Bk 90, Dbb, Gb, Brz 10	Bk 90, Dbs, Gb, Brz 10
		Lw	Bk	Bk 90, Dbs, Gb, Ol 10	Bk 90, Dbs, Gb, Ol 10
Grąd środkowoeuropejski lub subkontynentalny (typowe)	9170	LMśw	Gb-Db	Dbs, Dbb 60, Gb 30, Bk, Lp, So i in. 10	Dbs, Dbb 50, Gb 20, So 20, Bk, Lp, Kl i in. 10
		LMw	Gb-Db	Dbs 60, Gb 30, Lp, Kl, Ol, So i in. 10	Dbs 50, Gb 20, So 20, Lp, Kl, Ol, i in. 10
		Lśw	Gb-Db	Dbs, Dbb 60, Gb 30, Bk, Lp, Kl i in. 10	Dbs, Dbb 40, Lp 30, Gb 20, Bk, Kl i in. 10
		Lw	Gb-Db	Dbs 60, Gb 30, Lp, Ol, Kl i in. 10	Dbs 40, Lp 30, Gb 20, Ol, Kl i in. 10
Kwaśne dąbrowy (śródlądowe kwaśne dąbrowy)	9190	BMśw	So-Db	Dbb 70, So 20, Brz i in. 10	Dbb 50, So 40, Brz i in. 10
		LMśw	Db	Dbb, Dbs 90, So i in. 10	Dbb, Dbs 60, So 30, Brz i in. 10
		LMw	Db	Dbs 90, So i in. 10	Dbs 60, So 30, Brz i in. 10
Bory i lasy bagienne (brzeziny bagienne)	91D0-1	Bb	So	So 90, Brzo 10	So 90, Brzo 10
Łęgi olszowo-jesionowe, wierzbowe i topolowe (Łęgi olszowe, olszowo-jesionowe i	91E0	Lw	Ol-Js	Js 50, Ol 40, Wz i in. 10	Ol 60, Js 30, Wz i in. 10
		Ol	Ol	Ol 80, Js 10, Brz i in. 10	Ol 80, Js 10, Brz i in. 10
		OlJ	Js-Ol	Ol 60, Js 30, Brz i in. 10	Ol 80, Js 10, Brz i in. 10

Nazwa siedliska	Kod	Typ siedliskowy lasu	Typ drzewostanu	Orientacyjny docelowy skład gatunkowy drzewostanu	Orientacyjny skład gatunkowy upraw
jesionowe)					
Łęgi dębowo-wiązowo-jesionowe	91F0	Lśw	Wz-Db	Db 60, Wz 30, Js, Brz i in. 10	Db 60, Wz 30, Js, Brz i in. 10
		Lw	Js-Wz-Db	Db 50, Wz 20, Js 20, Ol, Kl i in. 10	Db 40, Wz 20, Ol 20, Js 10, Kl i in. 10
		Lł	Db-Wz-Js	Js 30, Wz 30, Db 30, Ol, Kl i in. 10	Db 30, Js 20, Wz 20, Ol 20, Kl i in. 10
		OIJ	Db-OI-Js	Db 30, Ol 30, Js 20, Wz 10, Lp, Brz i in. 10	Db 30, Ol 30, Js 20, Wz 10, Lp, Brz i in. 10
Bór chrobotkowy	91T0	Bs	So	So 90-95, Brz i inne 5-	So 90-95, Brz i inne 5-
		Bśw	So	So 90-95, Brz i inne 5-	So 90-95, Brz i inne 5-

Dla typów siedliskowych lasu z projektowanym udziałem jesionu dopuszcza się stosowanie przy odnowieniach zamiast jesionu zamiennie: Dbs, Wz, Ol, Św, Tpb, Tpc i inne., do czasu ustąpienia zespołu chorobowego jesionu.

### 3.10. Nasiennictwo i szkółkarstwo

Nadleśnictwo nie posiada szkółki leśnej.

Na terenie nadleśnictwa znajduje się 12,42 ha wyłączonych drzewostanów nasiennych. W poszczególnych obrębach ich liczbę oraz powierzchnię przedstawia poniższa tabela.

Tabela 41 **Wyłączone drzewostany nasienne**

Gatunek panujący	Obręby:				Nadleśnictwo	
	Bucharzewo Sierakowskie		Sieraków			
	szt.	pow.-ha	szt.	pow.-ha	szt.	pow.-ha
So	-	-	1	12,42	1	12,42
Razem	-	-	1	12,42	1	12,42

Na terenie nadleśnictwa znajduje się 319,99 ha gospodarczych drzewostanów nasiennych. W poszczególnych obrębach ich liczbę oraz powierzchnię przedstawia poniższa tabela.

Tabela 42 **Gospodarcze drzewostany nasienne**

Gatunek panujący	Obręby:				Nadleśnictwo	
	Bucharzewo Sierakowskie		Sieraków			
	szt.	pow.-ha	szt.	pow.-ha	szt.	pow.-ha
So	36	225,80	13	38,79	49	264,59
Db s.	-	-	3	12,37	3	12,37
Db b.	-	-	2	5,54	2	5,54
Bk	-	-	11	37,49	11	37,49
Razem	36	225,80	29	94,19	65	319,99

Na terenie nadleśnictwa zarejestrowane są 22 drzewa mateczne.

Tabela 43 **Drzewa Mateczne**

Lp	Nr BNL	Nr RLMP LP	Nr Drzewa	Gat. wg RLMP	Nr obrębu	Nr Leśnictwa	Oddz. lit.
1.	MP/3/36694/05	17760	<b>5043</b>	<b>SO</b>	1	01	4 -d
2.	MP/3/36689/05	17755	<b>5046</b>	<b>SO</b>	1	01	13 -g
3.	MP/3/36690/05	17756	<b>5047</b>	<b>SO</b>	1	01	13 -g
4.	MP/3/36695/05	17761	<b>5048</b>	<b>SO</b>	1	01	20 -a
5.	MP/3/36691/05	17757	<b>5044</b>	<b>SO</b>	1	01	21 -k
6.	MP/3/36698/05	17764	<b>5042</b>	<b>SO</b>	1	01	61 -h
7.	MP/3/36687/05	17779	<b>5078</b>	<b>SO</b>	1	05	143 -b
8.	MP/3/36686/05	17778	<b>5077</b>	<b>SO</b>	1	05	143 -b
9.	MP/3/36692/05	17758	<b>5049</b>	<b>SO</b>	1	05	195 -c
10.	MP/3/36693/05	17759	<b>5050</b>	<b>SO</b>	1	05	195 -c
11.	MP/3/36697/05	17763	<b>5041</b>	<b>SO</b>	1	04	254 -h
12.	MP/3/36705/05	17771	<b>5037</b>	<b>SO</b>	1	04	306 -c
13.	MP/3/36703/05	17769	<b>5035</b>	<b>SO</b>	1	04	306 -c
14.	MP/3/36704/05	17770	<b>5036</b>	<b>SO</b>	1	04	306 -c
15.	MP/3/36702/05	17768	<b>5034</b>	<b>SO</b>	1	04	306 -c
16.	MP/3/36701/05	17767	<b>5039</b>	<b>SO</b>	1	04	307 -d
17.	MP/3/36700/05	17766	<b>5038</b>	<b>SO</b>	1	04	308 -a
18.	MP/3/36696/05	17762	<b>5076</b>	<b>SO</b>	1	05	330 -g
19.	MP/3/36707/05	17773	<b>3740</b>	<b>DG</b>	2	06	25 -m
20.	MP/3/36708/05	17774	<b>3741</b>	<b>DG</b>	2	06	25 -m
21.	MP/3/36709/05	17775	<b>3742</b>	<b>DG</b>	2	06	25 -m
22.	MP/3/36706/05	17772	<b>3739</b>	<b>DG</b>	2	06	25 -m

Na terenie nadleśnictwa wyznaczono 8 bloków upraw pochodnych dla sosny zwyczajnej.

Charakterystykę bloków zawiera poniższa tabela:

Tabela 44 **Bloki upraw pochodnych**

Nr bloku	Pochodzenie (nr KRLMP BNL)	Pow. w ha	lokalizacja oddz. – pododdz.
	<b>Obręb Bucharzewo Sierakowskie</b>		
<b>I</b>	Nasiona So z WDN Nadleśnictwo Sieraków (obr. Sieraków oddz. 73c) MP/2/31471/05	131,36	151 b-k, 152 b-g, 153 a-f, 181 a-h, 182 a-c
<b>III</b>	Nasiona So z PN Nadleśnictwa Bolewice MP/3/41120/05	55,56	133 a-g, 134 a-c

Nr bloku	Pochodzenie (nr KRLMP BNL)	Pow. w ha	lokalizacja oddz. – pododdz.
IV	Nasiona So z PN So Noteckiej z Nadleśnictwa Pniewy MP/3/41138/05	29,79	30 a-k
V	Nasiona So z PN So Noteckiej z Nadleśnictwa Pniewy MP/3/41138/05	23,54	124 a-f
VI	Nasiona So z PN So Noteckiej z Nadleśnictwa Pniewy MP/3/41138/05	27,31	246 a-d
VII	Nasiona So z PN So Noteckiej z Nadleśnictwa Pniewy MP/3/41138/05	25,31	192 a-i
VIII	Nasiona So z PN So Noteckiej z Nadleśnictwa Pniewy MP/3/41138/05	27,42	256 a-l
	<b>Razem</b>	<b>320,29</b>	
	<b>Obręb Sieraków</b>		
II	Nasiona So z WDN Nadleśnictwo Sieraków (obr. Sieraków oddz. 73c) MP/2/31471/05	91,90	53 b-i, 54 c-i, 55 a-c, n-r, 72 a-h, 73 a-d
	<b>Razem</b>	<b>91,90</b>	
	<b>Ogółem</b>	<b>412,19</b>	

Powierzchnia upraw pochodnych założonych w blokach wynosi 153,01 ha.

Tabela 45 Wykaz upraw pochodnych w blokach

Lp	Obręb	Leśnictwo	Oddz. Poddz.	Gatunek	Powierzchnia
Blok I					
1	1	Lichwin	151 b	So	1,24
2	1	Lichwin	151 c	So	1,71
3	1	Lichwin	151 d	So	2,49
4	1	Lichwin	151 h	So	1,70
5	1	Lichwin	151 i	So	1,36
6	1	Lichwin	151 j	So	1,84
7	1	Lichwin	152 b	So	4,23
8	1	Lichwin	153 a	So	3,08
9	1	Lichwin	153 b	So	2,93
10	1	Lichwin	153 c	So	5,90
11	1	Lichwin	181 b	So	3,35
12	1	Lichwin	181 c	So	5,48
13	1	Lichwin	181 f	So	1,10
14	1	Lichwin	181 g	So	4,08
15	1	Lichwin	182 a	So	4,98
<b>Razem Blok I</b>					<b>45,47</b>
Blok III					
16	1	Kukułka	133 b	So	3,00



*Projekt planu urządzenia lasu Nadleśnictwa Sieraków*

Lp	Obręb	Leśnictwo	Oddz. Poddz.	Gatunek	Powierzchnia
17	1	Kukułka	133 c	So	4,28
18	1	Kukułka	133 d	So	3,16
19	1	Kukułka	134 a	So	3,31
20	1	Kukułka	134 b	So	4,62
<b>Razem Blok III</b>					<b>18,37</b>
Blok IV					
21	1	Gospódka	30 b	So	2,64
22	1	Gospódka	30 c	So	1,73
23	1	Gospódka	30 d	So	3,55
24	1	Gospódka	30 f	So	2,42
25	1	Gospódka	30 j	So	4,67
<b>Razem Blok IV</b>					<b>15,01</b>
Blok V					
26	1	Lichwin	124 a	So	3,48
27	1	Lichwin	124 b	So	3,78
28	1	Lichwin	124 c	So	4,09
<b>Razem Blok V</b>					<b>11,35</b>
Blok VI					
29	1	Kukułka	246 a	So	3,81
30	1	Kukułka	246 b	So	3,98
<b>Razem Blok VI</b>					<b>7,79</b>
Blok VII					
31	1	Czapliniec	192 a	So	3,68
32	1	Czapliniec	192 b	So	4,14
33	1	Czapliniec	192 c	So	4,20
<b>Razem Blok VII</b>					<b>12,02</b>
Blok VIII					
34	1	Czapliniec	256 a	So	1,36
35	1	Czapliniec	256 b	So	1,45
36	1	Czapliniec	256 c	So	2,00
37	1	Czapliniec	256 h	So	2,16
38	1	Czapliniec	256 i	So	2,28
39	1	Czapliniec	256 j	So	3,19
<b>Razem Blok VIII</b>					<b>12,44</b>
<b>Razem obr Bucharzewo Sierakowskie</b>					<b>122,45</b>
Blok II					
40	2	Ławica	53 b	So	2,93
41	2	Ławica	54 d	So	2,50
42	2	Ławica	54 f	So	7,81 (2,41)
43	2	Ławica	54 g	So	3,20 (1,00)
44	2	Ławica	54 h	So	4,18 (1,25)
45	2	Ławica	55 a	So	1,92
46	2	Ławica	72 c	So	1,30

Lp	Obręb	Leśnictwo	Oddz. Poddz.	Gatunek	Powierzchnia
47	2	Ławica	72 d	So	2,40
48	2	Ławica	72 f	So	1,67
<b>Razem Blok II</b>					<b>30,56</b>
<b>Razem obr Sieraków</b>					<b>30,56</b>
<b>Razem Nadleśnictwo</b>					<b>153,01</b>

Dodatkowo na terenie nadleśnictwa założono uprawy pochodne poza blokami (uprawy rozproszone) na łącznej powierzchni 387,21 ha.

Tabela 46 **Wykaz upraw pochodnych poza blokami**

Lp.	Leśnictwo	Adres	Gatunek	Pow.
Obręb Bucharzewo Sierakowskie				
1	Gospódka	3 f	So	4,11
2	Gospódka	7 o	So	0,75
3	Gospódka	8 c	So	3,00
4	Gospódka	15 c	So	5,28
5	Gospódka	15 d	So	4,95
6	Gospódka	16 b	So	3,45
7	Gospódka	16 f	So	1,53
8	Gospódka	19 g	So	1,80
9	Gospódka	22 b	So	5,56
10	Gospódka	23 f	So	3,08
11	Gospódka	23 g	So	4,72
12	Gospódka	24 c	So	3,44
13	Gospódka	28 c	So	2,73
14	Gospódka	29 a	So	6,15
15	Gospódka	34 c	So	5,33
16	Gospódka	36 g	So	3,42
17	Gospódka	37 b	So	3,87
18	Gospódka	39 a	So	4,38
19	Gospódka	45 c	So	4,87
20	Gospódka	46 c	So	2,36
21	Gospódka	47 a	So	3,50
22	Gospódka	48 a	So	3,77
23	Gospódka	49 b	So	4,72
24	Gospódka	50 f	So	0,80
25	Gospódka	50 h	So	1,09
26	Gospódka	51 c	So	0,77
27	Gospódka	51 f	So	2,98
28	Gospódka	53 c	So	1,69
29	Gospódka	53 d	So	3,53
30	Gospódka	55 d	So	3,78
31	Gospódka	55 f	So	4,46

*Projekt planu urządzenia lasu Nadleśnictwa Sieraków*

Lp.	Leśnictwo	Adres	Gatunek	Pow.
32	Gospódka	56 c	So	2,06
33	Gospódka	57 c	So	3,14
34	Gospódka	57 d	So	2,94
35	Gospódka	58 c	So	2,86
36	Gospódka	59 f	So	2,90
37	Gospódka	60 c	So	1,14
38	Gospódka	61 c	So	2,80
39	Gospódka	61 g	So	1,50
40	Gospódka	62 a	So	2,80
41	Gospódka	62 f	So	1,04
42	Gospódka	67 h	So	0,97
43	Gospódka	67 i	So	2,50
44	Gospódka	68 c	So	3,28
45	Gospódka	73 k	So	0,67
46	Gospódka	83 d	So	4,22
47	Gospódka	85 c	So	2,80
48	Lichwin	101 a	So	3,96
49	Lichwin	102 b	So	1,74
50	Lichwin	102 h	So	2,48
51	Lichwin	105 c	So	3,25
52	Lichwin	105 g	So	2,36
53	Lichwin	126 c	So	4,17
54	Lichwin	128 b	So	3,92
55	Lichwin	129 c	So	4,42
56	Lichwin	154 a	So	3,85
57	Lichwin	154 c	So	1,12
58	Lichwin	154 h	So	3,07
59	Lichwin	174 c	So	2,21
60	Lichwin	174 d	So	1,73
61	Lichwin	180 c	So	5,48
62	Lichwin	180 f	So	5,69
63	Lichwin	204 a	So	3,77
64	Lichwin	204 d	So	1,73
65	Lichwin	240 d	So	3,79
66	Lichwin	241 f	So	3,65
67	Lichwin	266 c	So	3,11
68	Lichwin	276 b	So	2,46
69	Lichwin	277 b	So	2,62
70	Lichwin	297 g	So	4,44
71	Lichwin	298 a	So	3,80
72	Lichwin	318 c	So	0,78
73	Lichwin	320 m	So	3,44
74	Kukułka	88 c	So	3,98

Lp.	Leśnictwo	Adres	Gatunek	Pow.
75	Kukułka	89 a	So	3,26
76	Kukułka	108 m	So	0,88
77	Kukułka	109 c	So	3,51
78	Kukułka	109 h	So	1,34
79	Kukułka	110 c	So	3,63
80	Kukułka	112 a	So	3,34
81	Kukułka	112 h	So	1,85
82	Kukułka	113 b	So	3,30
83	Kukułka	113 f	So	2,44
84	Kukułka	113 j	So	1,20
85	Kukułka	135 d	So	4,25
86	Kukułka	156 b	So	4,21
87	Kukułka	160 g	So	2,69
88	Kukułka	189 b	So	3,16
89	Kukułka	190 b	So	2,72
90	Kukułka	190 g	So	1,52
91	Kukułka	214 c	So	4,40
92	Kukułka	218 c	So	5,09
93	Kukułka	220 d	So	2,95
94	Kukułka	249 a	So	2,35
95	Kukułka	249 d	So	1,12
96	Kukułka	252 b	So	1,51
97	Kukułka	252 h	So	3,61
98	Kukułka	286 b	So	1,44
99	Kukułka	307 a	So	3,09
100	Kukułka	321 j	So	0,75
101	Czapliniec	95 b	So	3,13
102	Czapliniec	99 c	So	4,39
103	Czapliniec	138 h	So	2,54
104	Czapliniec	140 g	So	2,34
105	Czapliniec	144 f	So	1,60
106	Czapliniec	164 c	So	2,63
107	Czapliniec	165 d	So	2,67
108	Czapliniec	169 g	So	4,05
109	Czapliniec	197 c	So	1,31
110	Czapliniec	197 f	So	2,91
111	Czapliniec	224 b	So	0,80
112	Czapliniec	224 c	So	1,14
113	Czapliniec	287 c	So	2,33
114	Czapliniec	315 a	So	4,33
115	Czapliniec	338 j	So	1,43
<b>Razem</b>				<b>337,72</b>
<b>Obręb Sieraków</b>				

*Projekt planu urządzenia lasu Nadleśnictwa Sieraków*

Lp.	Leśnictwo	Adres	Gatunek	Pow.
116	Tuchola	12 g	Ol	2,02
117	Tuchola	15 b	So	4,02
118	Tuchola	30 d	So	5,52
119	Tuchola	37 a	So	2,19
120	Tuchola	37 o	So	0,90
121	Tuchola	38 b	So	0,90
122	Ławica	45 p	Ol	0,50
123	Ławica	51 b	So	0,98
124	Ławica	62 a	So	1,86
125	Ławica	71 n	So	0,94
126	Ławica	75 s	So	1,98
127	Ławica	76 i	So	3,58
128	Ławica	77 j	So	1,31
129	Ławica	86 f	So	4,96
130	Stary Młyn	118 a	Ol	1,64
131	Stary Młyn	121 c	Ol	3,30
132	Stary Młyn	123 h	Ol	1,88
133	Stary Młyn	141 g	Ol	0,98
134	Stary Młyn	164 d	So	2,51
135	Prusim	157 c	So	3,93
136	Prusim	198 b	Ol	1,33
137	Prusim	208 h	So	2,26
<b>Razem</b>				<b>49,49</b>
<b>Razem Nadleśnictwo</b>				<b>387,21</b>

Rejestrowane źródła nasion - na terenie nadleśnictwa:

Tabela 47 Rejestrowane źródła nasion

Lp	Gat. wg RLMP	Nr obrębu	Nr Leśnictwa	Oddz. lit.	Nr KR LMP_BNL	Nr RLMP LP
1.	JAŁ	1	05	226 -j		54091
2.	JAŁ	1	05	226 -l		54091
3.	LP	1	04	321 -c	MP/1/46283/06	19791
4.	LP	1	04	332 -k	MP/1/46282/06	19340
5.	WZ.S	1	04	341 -b		54464
6.	DB.C	2	06	24 -k	MP/1/41321/05	19332
7.	DG	2	06	25 -m	MP/1/41328/05	19339
8.	GB	2	06	29 -a	MP/1/41325/05	19336
9.	JW	2	06	41 -f	MP/1/41322/05	19333
10.	GB	2	09	105 -i	MP/1/41324/05	19335
11.	AK	2	08	117 -c	MP/1/41326/05	19337

Lp	Gat. wg RLMP	Nr obrębu	Nr Leśnictwa	Oddz. lit.	Nr KR LMP_BNL	Nr RLMP LP
12.	KL	2	09	153 -d	MP/1/41323/05	19334
13.	JS	2	09	204 -i	MP/1/41327/05	19338

### **3.11. Wytyczne w sprawie użytkowania ubocznego i gospodarki łowieckiej**

Zgodnie z decyzją Komisji Założeń Planu nie projektuje się pozyskania żywicy, kory garbarskiej i karpiny przemysłowej.

#### **Użytkowanie uboczne.**

Nadleśnictwo posiada 6 plantacji choinek na gruntach leśnych o powierzchni 5,08 ha. Choinki i stroisz nadleśnictwo pozyskiwać będzie z plantacji oraz z cięć pielęgnacyjnych w zależności od potrzeb.

#### **Gospodarka łowiecka.**

Gospodarka łowiecka prowadzona jest w oparciu o Wieloletni Łowiecki Plan Hodowlany na okres od 1.04.2023 r. do 31.03.2033 r. dla Rejonu Hodowlanego 25 „Sieraków”. Nadleśnictwo sprawuje nadzór nad gospodarką łowiecką w 5 obwodach łowieckich wydzielonych 5 kołom łowieckim.

Zestawienie powierzchni obwodów łowieckich, wyników oceny liczebności zwierzyny na stan 10.03.2025 r. oraz docelowy stan na 31.03.2033 r. przedstawia poniższa tabela:

Tabela 48 Zestawienie powierzchni obwodów łowieckich

Obwód nr	Nr koła łowieckiego nazwa i siedziba	Pow. obwodu (ha)	Pow. leśna (ha)	stan na 10.03.2025 docelowy stan na 31.03.2033			
				Jeleń	Daniel	Sarna	Dzik
1	2	3	4	5	6	7	8
138	KŁ nr 16 „RATUSZ” Warszawa	2994	2627	47	0	32	6
				50	0	90	3
139	KŁ nr 14 „LEŚNIK” Poznań	10152	8538	150	24	220	13
				150	40	300	10
141	KŁ nr 45 „BAZANT” Chrzypsko Wielkie	6345	1259	70	20	320	6
				40	20	300	6
142	KŁ nr 44 „DANIEL” Sieraków	6357	1473	110	45	220	18
				120	50	260	6
143	KŁ nr 43 „SŁONKA” Kwilcz	8014	2101	105	10	270	10
				90	20	320	8
Razem		33863	15998	482	99	1062	53
				450	130	1270	33

Dla nadleśnictwa jest opracowana mapa przeglądowa gospodarki łowieckiej, na której naniesione są między innymi: granice obwodów łowieckich, obszary leśne, na których stwierdzono występowanie szkód od zwierzyny, poletka łowieckie i stałe urządzenia łowieckie.

Liczbę i powierzchnię poletek łowieckich przedstawia poniższa tabelka:

Tabela 49 Poletka łowieckie

Obręb	Na gruncie leśnym		Na gruncie nieleśnym		PNSW		Razem	
	szt.	ha	szt.	ha	szt.	ha	szt.	ha
Bucharzewo Sierakowskie	0	0,00	5	3,62	0	0,00	5	3,62
Sieraków	1	0,62	1	0,76	0	0,00	2	1,38
Nadleśnictwo	1	0,62	6	4,38	0	0,00	7	5,00

### 3.12. Wytyczne w sprawie ochrony lasu i ochrony przeciwpożarowej

#### 3.12.1 Ochrona lasu

Występujące w ubiegłym okresie zagadnienia z zakresu ochrony lasu zostały przedstawione w referacie Nadleśniczego.

Dla uzupełnienia poniżej przedstawia się zinventaryzowane w czasie prac taksacyjnych uszkodzenia drzewostanów oraz wymienia się działania profilaktyczne, jakie należy stosować w celu ograniczenia zagrożeń.

Tabela 50 Zinventaryzowane w czasie prac taksacyjnych uszkodzenia drzewostanów

Rodzaj uszkodzeń	Procent uszkodzeń			Łącznie
	10-20	21-50	powyżej 50	
	powierzchnia uszkodzeń w ha			
Grzyby	90,73	16,25		106,98
Inne (Jemioła)	18,74	10,98		29,72
Klimat	105,44	14,94	1,96	122,34
Owady	112,61	26,25	0,73	139,59
Pożar	10,95	2,17		13,12
Wodne	5,58	7,7	8,94	22,22
Zwierzyna	796,22	153,72		949,94
<b>Razem</b>	<b>1140,27</b>	<b>232,01</b>	<b>11,63</b>	<b>1383,91</b>

## a) Zagrożenie ze strony szkodników pierwotnych

Ze względu na niewielkie zróżnicowanie gatunkowe na terenie nadleśnictwa występuje pewne zagrożenie drzewostanów ze strony szkodników pierwotnych sosny.

W celu ograniczenia szkód w drzewostanach sosnowych należy prowadzić prognozowanie zgodnie IOL i w miarę potrzeby wielkopowierzchniowe zabiegi ochronne.

W przyszłej gospodarce należy prowadzić działania w kierunku ciągłego zwiększania naturalnej odporności biologicznej drzewostanów. Ten cel można osiągnąć poprzez: zwiększanie udziału gatunków liściastych przy maksymalnym wykorzystaniu mikrosiedlisk, terminowe i prawidłowe wykonywanie cięć pielęgnacyjnych, ochronę mrowisk, zakładanie punktów biologicznego oporu w ramach kompleksowej ochrony lasu, z wykorzystaniem biogrup pozostawionych na wykonywanych zrębach, ochronę pożytecznego ptactwa (budki lęgowe, karmniki), dokładne prowadzenie jesiennych poszukiwań szkodników sosny, prowadzenie systematycznej i dokładnej obserwacji drzewostanów w okresie rozwoju szkodników pierwotnych w celu szybkiej likwidacji ewentualnych zagrożeń.

## b) Zagrożenie ze strony szkodników wtórnych

W wyniku ostatnich lat suchych i obniżenia poziomu wód gruntowych powodujących znaczne osłabienie drzewostanów istnieje ryzyko powstania większych obszarów zagrożenia masowym występowaniem szkodników wtórnych.

Zainwentaryzowane szkody wyrządzone były przez szkodniki wtórne, głównie w osłabionych suszą drzewostanach świerkowych przez korniki. W osłabionych drzewostanach sosnowych występował kornik ostrozębny, przyplaszczek granatek.



W celu ograniczenia nadmiernego rozmnażania szkodników wtórnych należy: dokonywać właściwej oceny zagrożenia, systematycznie usuwać drzewa zasiedlone przez szkodniki wtórne.

c) Zagrożenie ze strony szkodników korzeni

Na terenie nadleśnictwa wyznaczono 3480 ha uporczywych pędraczysk. W celu ograniczenia szkód w drzewostanach należy prowadzić systematyczne prognozowanie i w miarę potrzeby chemiczne zwalczanie imago chrabąszczy w okresie rójki przy użyciu samolotów, oraz inicjować odnowienie naturalne.

Zinwentaryzowane szkody wyrządzone przez owady przedstawiają się następująco:

Tabela 51 Zinwentaryzowane szkody wyrządzone przez owady

Obręb	Procent uszkodzeń			Łącznie
	10-20	21-50	powyżej 50	
	powierzchnia uszkodzeń w ha			
Bucharzewo Sierakowskie	48,89	9,33		58,22
Sieraków	63,72	16,92	0,73	81,37
Nadleśnictwo	112,61	26,25	0,73	139,59

c) Zagrożenie ze strony chorób grzybowych

Zagrożenia ze strony grzybów pasożytniczych występują głównie w drzewostanach sosnowych, III i IV kl. wieku na gruntach porolnych (powierzchnia 1 448,44 ha) szczególnie od huby korzeniowej, a w starszych drzewostanach sosnowych, rosnących na żyznych siedliskach Lśw, LMw i LMśw od huba sosny. Szkody od grzybów pasożytniczych zinwentaryzowano na łącznej powierzchni 106,98 ha.

Zinwentaryzowane szkody wyrządzone przez grzyby pasożytnicze przedstawiają się następująco:

Tabela 52 Zinwentaryzowane szkody wyrządzone przez grzyby pasożytnicze

Obręb	Procent uszkodzeń			Łącznie
	10-20	21-50	powyżej 50	
	powierzchnia uszkodzeń w ha			
Bucharzewo Sierakowskie	43,12	5,81		48,93
Sieraków	47,61	10,44		58,05
Nadleśnictwo	90,73	16,25		106,98

Celem ochrony drzewostanów przed chorobami grzybowymi i zmniejszenia w przyszłości szkód należy stosować następujące środki profilaktyczne: wcześniej wykonywać czyszczenia późne

w młodnikach, prawidłowo wykonywać trzebieże wczesne, wykonując cięcia pielęgnacyjne w drzewostanach z występującą hubą korzeniową, pniaki po ściętych drzewach zabezpieczyć biopreparatami, w powstałych po hubie lukach wprowadzać gatunki liściaste, unikać odnawiania gatunkami iglastymi powierzchni z występującą opieńką.

#### d) Zagrożenie ze strony zwierząt łownych

Szkody wyrządzone przez zwierzęta łowne zinwentaryzowano na łącznej powierzchni 949,94 ha. Szkody wyrządzane przez zwierzynę, głównie jelenie i sarny, w mniejszym stopniu daniela, przedstawiają się następująco:

Tabela 53 **Szkody wyrządzone przez zwierzęta łowne**

Obręb	Procent uszkodzeń			Łącznie
	10-20	21-50	powyżej 50	
	powierzchnia uszkodzeń w ha			
Bucharzewo Sierakowskie	606,41	77,65		684,06
Sieraków	189,81	76,07		265,88
<b>Nadleśnictwo</b>	<b>796,22</b>	<b>153,72</b>		<b>949,94</b>

Szkody wyrządzane w uprawach, podrościach i wprowadzanych gatunkach II piętra (bez grodzień) są znaczące, ale gospodarczo znośne.

W celu zmniejszenia szkód ze strony zwierząt łownych należy:

- ✓ utrzymywać ich stan ilościowy na poziomie możliwości wyżywieniowych łowisk,
- ✓ grodzić uprawy, podsadzenia i odnawiane gniazda,
- ✓ egzekwować właściwe zagospodarowanie poletek łowieckich i dokarmianie zwierzyny,
- ✓ w okresie zimy wykładać młode drzewa ogryzowe,
- ✓ wysadzać na obrzeżach upraw, głównie wzdłuż dróg krzewy i gatunki drzew liściastych.

#### e) Zakłócenia stosunków wodnych

Zakłócenia stosunków wodnych zinwentaryzowano na łącznej powierzchni 22,22 ha. Są to głównie zalania i podtopienia drzewostanów spowodowane przez bobry.

Szkody te nie stanowią problemu gospodarczego, duża część tych drzewostanów została zaliczona do „ekosystemów reprezentatywnych” i nie planuje się w nich wskazań gospodarczych.

#### f) Zagrożenia ze strony klimatu

Uszkodzenia od klimatu to głównie wynik występowania silnych wiatrów i gwałtownych burz, brak pokrywy śnieżnej zimą, oraz niskich opadów atmosferycznych powodujących suszę. Szkody

te występują głównie w drzewostanach sosnowych starszych klas wieku i w drzewostanach dębowych starszych klas wieku na siedliskach LMśw i Lśw. Następstwem takiego osłabienia drzewostanów jest pojawienie się kolejnych szkód od szkodników wtórnych, patogenów grzybowych i jemioli. Szkody te zinwentaryzowano na łącznej powierzchni 122,34 ha.

Tabela 54 Zinwentaryzowane szkody wyrządzone przez czynniki klimatyczne

Obręb	Procent uszkodzeń			Łącznie
	10-20	21-50	powyżej 50	
	powierzchnia uszkodzeń w ha			
Bucharzewo Sierakowskie	6,94	1,85		8,79
Sieraków	98,50	13,09	1,96	113,55
<b>Nadleśnictwo</b>	<b>105,44</b>	<b>14,94</b>	<b>1,96</b>	<b>122,34</b>

#### g) Zagrożenie szkodami od jemioli

Szkody od jemioli zinwentaryzowano na łącznej powierzchni 29,72 ha. W ostatnich latach nasila się zjawisko osłabienia drzewostanów sosnowych na skutek występowania jemioli.

Tabela 55 Zinwentaryzowane szkody wyrządzone przez jemiolę

Obręb	Procent uszkodzeń			Łącznie
	10-20	21-50	powyżej 50	
	powierzchnia uszkodzeń w ha			
Bucharzewo Sierakowskie	3,54	0,65		4,19
Sieraków	15,20	10,33		25,53
<b>Nadleśnictwo</b>	<b>18,74</b>	<b>10,98</b>		<b>29,72</b>

#### h) Problematyka związana z trwałością ekosystemów leśnych

Zadania w ochronie lasu w kontekście trwałości ekosystemów leśnych: w walce ze szkodnikami w jak najszerszym zakresie wykorzystywać opór naturalny środowiska, zwalczanie chemiczne ograniczać do sytuacji koniecznych, stosując w takich przypadkach najbardziej selektywne preparaty, w trakcie wykonywania cięć rębnych i przedrębnych w minimalnym stopniu naruszać funkcjonowanie ekosystemów leśnych (pozostawianie biogrup, ochrona drzew dziuplastych, pozostawianie na zrębach kęp liściastych i młodszych), preferować odnowienia naturalne, dbać o stan gleb leśnych.

Nadleśnictwo powinno dokładnie i systematycznie prowadzić dokumentację ochrony lasu, rejestrując ważniejsze zjawiska i zmiany zachodzące w ekosystemach leśnych.

### 3.12.2 Ochrona przeciwpożarowa

Wyliczona kategoria zagrożenia pożarowego lasów zgodnie z Rozporządzeniem Ministra Środowiska z 9 lipca 2010 roku, kwalifikuje nadleśnictwo do **II kategorii** zagrożenia pożarowego

Tabela 56 **Kategoria zagrożenia pożarowego lasów**

Lp	Wskaźnik	Dane		Wzór	Liczba punktów	
					Wyliczon a	Przyjęt a
1	2	3		4	5	6
1	Średnia roczna liczba pożarów lasu w okresie ostatnich 10 lat przypadających na 10 km <sup>2</sup> (Pp) Pp = 12,5 x log(11,2 x Gp + 0,725) + 1,5 gdzie: Gp = Lp / PI x 10	Średnia roczna liczba pożarów w okresie 10 lat (Lp)	3,0	Pp = 12,5 x log(11,2 x 0,2241 + 0,725) + 1,5 gdzie: Gp = 3,0 / 133,89 * 10 = 0,2241	7,9	8
		Powierzchnia leśna w km <sup>2</sup> (PI) <sup>1</sup>	133,89			
2	Udział procentowy powierzchni drzewostanów rosnących na siedliskach Bs, Bśw, BMśw, Bw, BMw i Lł (Pd) Pd = 0,1 x Us	Udz. %: Bs, Bśw, BMśw, Bw, BMw i Lł (Us)	70,34	Pd = 0,1 x 70,34	7,0	7
3	Średnia wilgotność względna powietrza i procentowy udział dni z wilgotnością ściółki mniejszą od 15% o godz. 9 <sup>00</sup> (Pk) <sup>2</sup> Pk = 0,221 x Uds - 0,59 x Wp + 45,1	Średnia wilgotność względna powietrza o godz. 9 <sup>00</sup> (Wp)	79,62	Pk = 0,221 x 31,21 - 0,59 x 79,62 + 45,1	5,0	5
		Udział procentowy dni z wilgotnością ściółki mniejszą od 15% o godz. 9 <sup>00</sup> (Uds)	31,21			
4	Średnia liczba mieszkańców przypadających na 0,01 km <sup>2</sup> (Pa) Pa = 2,46 x log(0,0461 x Gz) + 5,16 gdzie: Gz = Lm / PI / 100	Liczba mieszkańców (Lm) <sup>3</sup>	20 480	Pa = 2,46 x log(0,0461 x 1,53) + 5,16 gdzie: Gz = 20480 / 133,89 / 100 = 1,53	2,3	2
Określenie kategorii zagrożenia pożarowego na podstawie sumy punktów:				Suma punktów		22
1) ≥ 25 punktów - las zalicza się do I kategorii zagrożenia pożarowego.						
2) 16-24 punktów - las zalicza się do II kategorii zagrożenia pożarowego.				Kategoria zagrożenia pożarowego		II
3) ≤ 15 punktów - las zalicza się do III kategorii zagrożenia pożarowego.						

Suma punktów z wyliczenia kategorii zagrożenia lasów nadleśnictwa wynosi 22.

W poprzednim planie nadleśnictwo zaliczone było do I kategorii zagrożenia pożarowego. Obecna zmiana w wyliczeniu wynika głównie ze zmniejszenia liczby pożarów w ostatnim 10 – leciu co jest m.in. zasługą Pracowników nadleśnictwa.

Pomimo zaliczenia Nadleśnictwa Sieraków w przyszłym planie do II kategorii zagrożenia pożarowego (zgodnie z Rozporządzeniem MŚ z 9 lipca 2010 roku) uzgodniono, że nadleśnictwo w

utrzymanie stan sił i środków przeciwpożarowych co najmniej na obecnym poziomie. Nadleśnictwo Sieraków stanowi część dużego kompleksu leśnego "Puszcza Notecka" na którym często występuje duże lub bardzo duże zagrożenie pożarowe.

Zagadnienia ochrony przeciwpożarowej zostaną przedstawione w elaboracie jako plan ochrony przeciwpożarowej opracowany zgodnie z instrukcją ochrony przeciwpożarowej, stanowiącą załącznik do Zarządzenia nr 81 Dyrektora Generalnego Lasów Państwowych z dnia 23 grudnia 2019 r. i Rozporządzeniem Ministra Środowiska w sprawie szczegółowych zasad zabezpieczenia przeciwpożarowego lasów z dnia 22.03.2007 (Dz.U. 2007 r. Nr 58, poz.405) zmienionym rozporządzeniem z dnia 9 lipca 2010 roku.

Składnikiem planu jest mapa ochrony przeciwpożarowej w skali 1:50 000. Na mapie są oznaczone m.in.: tereny leśne o wyjątkowej palności faktycznej i potencjalnej, punkty łączności alarmowej, baza sprzętu przeciwpożarowego, punkty czerpania wody, siedziby Jednostek Ratowniczo-Gaśniczych PSP oraz Ochotniczych Straży Pożarnych, przejazdy przez tory kolejowe, drogi leśne wyznaczone jako dojazdy pożarowe i miejsca postoju pojazdów.

W dniu 9.10.2025 r. w siedzibie nadleśnictwa odbyła się narada z udziałem przedstawicieli komend powiatowych PSP w Międzychodzie i Szamotułach, przedstawiciela RDLP Poznań ds. ochrony przeciwpożarowej i wykonawcy planu celem dokonania uzgodnień dotyczących kierunkowych wytycznych z zakresu ochrony przeciwpożarowej na lata 2026-2035 dla Nadleśnictwa Sieraków.

Plan został przekazany do uzgodnienia z Komendantem Wojewódzkim PSP w Poznaniu.

### **3.13. Problematyka zagospodarowania rekreacyjnego**

Zagadnienia zagospodarowania rekreacyjnego zostaną przedstawione na mapie zagospodarowania rekreacyjnego w skali 1:50 000. Na mapie zostaną wniesione obiekty oraz urządzenia turystyczne i rekreacyjne, szlaki turystyczne, pomniki przyrody, osobliwości przyrodnicze, miejsca pamięci narodowej, itp.

Zagospodarowanie rekreacyjne zostało szczegółowo omówione w Programie Ochrony Przyrody dla nadleśnictwa.

### **3.14. Potrzeby w zakresie budownictwa ogólnego, drogowego i melioracji wodnych**

Prace z zakresu budownictwa ogólnego, budownictwa drogowego i melioracji, realizowane będą na bieżąco zgodnie z potrzebami i możliwościami finansowymi nadleśnictwa.

**W zakresie budownictwa ogólnego:**

W ramach posiadanych środków będą wykonywane naprawy bieżące i konserwacje w zależności od pilności naprawy.

**W zakresie budownictwa drogowego i ochrony p-poż.**

Inwestycje drogowe zaplanowane do wykonania na najbliższe 10 lat określone zostały przy sporządzeniu „Docelowej sieci drogowej dla Nadleśnictwa Sieraków”.

Na dojazdach pożarowych i drogach wywozowych będą wykonywane naprawy bieżące i konserwacje według potrzeb.

**W zakresie melioracji wodnych:**

W ramach utrzymania sieci urządzeń melioracyjnych, nadleśnictwo prowadzić będzie konserwację części rowów, polegającą na koszeniu skarp i odmulaniu dna, na bieżąco prowadzone będą niezbędne prace związane z utrzymaniem przepustów.

**Problematyka lasów nadzorowanych**

Nadleśnictwo sprawuje nadzór nad lasami nie stanowiącymi własności Skarbu Państwa na łącznej powierzchni 1 068 ha w powiecie międzychodzkim na terenie trzech gmin: Chrzypsko Wielkie, Kwilcz oraz Sieraków na podstawie zawartych „Porozumień”, corocznie przedłużanych aneksem.

### 3.15. Podział administracyjny

Przyjęty w planie podział administracyjny został wprowadzony Zarządzeniem nr 38/2010 Nadleśniczego z dnia 20 września 2010 roku w sprawie nowego podziału administracyjnego Nadleśnictwa Sieraków na leśnictwa.

Powierzchnia leśnictw przedstawia się następująco:

Tabela 57 **Podział administracyjny**

Nr	Nazwa leśnictwa	Siedziba	Oddziały	Powierzchnia [ha]			Powierzchnia ogółem [ha]
				Grunty leśne		Grunty nieleśne	
				zalesione i niezalesione	związane z gosp. leśną		
1	Gospódka	10 k	1-76,82-86	2 112,35	80,65	25,78	2 218,78
2	Lichwin	331 n	77-81, 100-105, 124-129, 148-154, 174-183, 202-213, 232-244, 263-279, 292-302, 317-320, 331	2 101,72	76,97	69,18	2 247,87
4	Kukułka	331 n	87-89, 106-113, 130-137, 155-163, 184-191, 214-221, 245-254, 280-286, 303-311, 321-327, 332-337, 341	2 059,32	79,01	39,30	2 177,63
5	Czapliniec	260 h	90-99, 114-123, 138-147, 164-173, 192-201, 222-231, 255-262, 287-291, 312-316, 328-330, 338-340	2 154,30	84,81	15,22	2 254,33
1	Obręb Bucharzewo Sierakowskie		1-341	8 427,69	321,44	149,48	8 898,61
6	Tuchola	24 b	1-42, 46-48, 65-67, 80-81	1 216,14	38,90	41,45	1 296,49
7	Ławica	62 l	43-45, 49-64, 68-79, 82-89, 96-103	1 166,41	28,50	58,02	1 252,93
8	Stary Młyn	193 l	107-149, 164, 167-170, 173-185, 192-193	1 422,21	31,78	67,89	1 521,88
9	Prusim	215 f	90-95, 104-106, 150-163, 165-166, 171-172, 186-191, 194-217	1 156,13	21,15	22,43	1 199,71
2	Obręb Sieraków		1-217	4 960,89	120,33	189,79	5 271,01
Razem nadleśnictwo				13 388,58	441,77	339,27	14 169,62

#### **4. Program ochrony przyrody**

Program Ochrony Przyrody dla nadleśnictwa jest częścią „Planu Urządzenia Lasu Nadleśnictwa Sieraków”, sporządzonego na okres od 1.01.2026 r. do 31.12.2035 r.

Program Ochrony Przyrody dla nadleśnictwa został sporządzony w celu:

- zinwentaryzowania i zobrazowania bogactwa przyrodniczego lasów nadleśnictwa oraz całego zasięgu terytorialnego nadleśnictwa,
- przedstawienia istniejących i potencjalnych zagrożeń lasów oraz środowiska przyrodniczego,
- ułatwienia prowadzenia gospodarki leśnej na podstawach ekologicznych i w zgodzie z potrzebami społecznymi,
- ulepszania i rozwijania metod ochrony przyrody,
- umożliwiania w przyszłości porównań i analiz zmian zachodzących w środowisku przyrodniczym na omawianym terenie.

Program Ochrony Przyrody zaktualizowano na podstawie „Instrukcji sporządzania programu ochrony przyrody w nadleśnictwie” z 1996 r. i „Instrukcji urządzenia lasu” z 2011 r.

Program Ochrony Przyrody na okres 1.01.2026-31.12.2035 r. sporządzony został jako oddzielny tom, do którego załączona jest mapa walorów przyrodniczo-kulturowych w skali 1:50 000.



## 5. Układ planu urządzenia lasu

Plan urządzenia lasu składa się z następujących części:

- Elabarat,
- Program ochrony przyrody,
- Wykaz projektowanych cięć rębnych wg obrębów (dla DGLP),
- Opis taksacyjny wg obrębów dla nadleśnictwa i RDLP,
- Wykazy projektowanych cięć użytkowania rębego, przedrębego, zadań z zakresu hodowli lasu z wykazami drzewostanów do przebudowy, KO i KDO, wykaz drzewostanów, w których nie zaprojektowano użytkowania przedrębego, zestawienie zadań z użytkowania i hodowli lasu dla leśnictw,
- Operaty dla leśniczych zawierające:
  - opis taksacyjny,
  - wykaz projektowanych cięć użytkowania rębego, przedrębego i zadań z zakresu hodowli lasu, wykaz drzewostanów do przebudowy, KO i KDO, wykaz drzewostanów, w których nie zaprojektowano użytkowania przedrębego, rozmiar zadań z użytkowania i hodowli lasu dla leśnictwa wyciąg z prognozy oddziaływania planu urządzenia lasu na środowisko.

Materiały kartograficzne opracowane numerycznie w skalach:

1:5 000 – mapy gospodarcze – wydruki A<sub>1</sub>,

- mapy gospodarcze czyste dla nadleśnictwa,
- mapy gospodarcze cięć rębnych dla nadleśnictwa.

1:10 000 – mapy gospodarczo-przeglądowe dla leśnictw:

- cięć rębnych z naniesionym zasięgiem siedlisk przyrodniczych,
- drzewostanów,
- walorów przyrodniczo - kulturowych,
- czyste.

1:20 000 - mapy przeglądowe dla każdego obrębu:

- drzewostanów,

- cięć rębnych,
- siedlisk leśnych,
- ochrony lasu,
- gospodarki łowieckiej,
- podziału na arkusze map gospodarczych,
- nasiennictwa i selekcji,
- obszarów chronionych i funkcji lasu (do prognozy),
- sieci dróg, docelowej sieci dróg, cieków i urządzeń melioracji wodnych,
- czyste

1:50 000 - mapy sytuacyjne:

- obszaru terytorialnego zasięgu działania nadleśnictwa i podziału administracyjnego,
- zagospodarowania rekreacyjnego,
- ochrony przeciwpożarowej (dodatkowo mapa na PAD),
- walorów przyrodniczo-kulturowych,
- czyste.

Liczba egzemplarzy wyżej wymienionych materiałów oraz map czystych zostanie wykonana zgodnie z zapisem w protokole z KZP.

W ramach umowy na prace urządzeniowe Biuro sporządziło projekt prognozy oddziaływania opracowanego projektu planu u.l. na środowisko i obszary Natura 2000.

Nadleśnictwo otrzyma też warstwy mapy numerycznej na nośniku pamięci cyfrowej.

Elaborat opracował:

Kierownik pracowni u.l.

mgr inż. Łukasz Magda

